

*Успехи есть.
Есть и потенциал*



2021 год



*Гимн
Канашского района
Чувашской Республики*



САВНӐ КАНАШ ЕН

Кӗвви А. Осиповӑн Сӑвви А. Кибечпе Г. Шевкенӗн

*Чӑваш Ен варринчи Канаш Енӗм
Шурӑмпуç çутине вӑрансан,
Пуç таять таврана ял ёсченӗ
Çенӗ кун акине пуçӑнса.*

*Çӑл куç пек тапакан çӗр сӗткенӗ
Вӑй парать Çеçпӗл пек сӗкленме,
Ваттисен сӑмахне итленӗ
Пил илет телейпе киленме.*

*Пӗрлӗхе упракан тус-тӑванӑм
Тав тӑвать сана халь чӗререн,
Ёмӗрех санра пирӗн хавалӑм-
Тӗреклен кунсерен, Канаш Ен!*

*Юр юрлатпӑр чунтан савӑнса та,
Канаш Енӗм, сана ыр сунса,
Канаш Енӗм, Канаш Енӗм,
Сана ыр сунса!
Канаш Енӗм, Канаш Енӗм,
Сана ыр сунса!*

История района

Постановлением Президиума ВЦИК «О районировании Чувашской АССР», принятым 5 сентября 1927 года, на территории Чувашской Республики упразднялись уезды и волости, а вместо них вводилась единая территориальная единица - район. Вместо существовавших к тому времени 5 уездов и 53 волостей создавалась единая сеть из 17 районов. В Канашский район вошли Новомамеевская, Тобурдановская, Тюмеревская, Шибылгинская волости, 11 селений Янтиковской волости, Цивильского уезда и 12 селений Малояушевской волости Ядринского уезда, всего 143 селения.

1-2 октября в помещении клуба железнодорожной станции Канаш состоялся 1 съезд Советов, на котором был избран исполнительный комитет Канашского района. Его председателем стал Иван Васильевич Етрухин, секретарем избран Степан Андреевич Краснов.

С 27 по 29 октября 1927 года прошла первая районная партийная конференция, которая избрала ответственным секретарем Канашского райкома партии Илью Ильича Ильина.

В 1928 году в районе началась коллективизация крестьянских хозяйств. В период завершения первичной коллективизации всего насчитывалось 110 коллективных хозяйств. К 20 февраля 1930 года было охвачено коллективизацией 55%, а к 1939 году 77% крестьянских хозяйств. К 1981 году произошли укрупнения хозяйств и численность колхозов и совхозов составила 24.

В результате реорганизации колхозов и совхозов образовано 29 сельхозкооперативов и 3 колхоза.

Весной 1930 года одной из первых в республике была создана Канашская МТС (машинно-тракторная

станция), которая сыграла огромную роль в техническом обеспечении колхозов тракторами, прицепными механизмами, молотилками, позже - комбайнами. МТС помогала пахать поля, засеять, убрать, молотить урожай.

К началу марта 1935 года были образованы новые районы, в том числе Шихазанский – из части Канашского, и нескольких селений Вурнарского районов и Янтиковский - из частей Канашского и Урмарского районов.

25 марта 1944 года из Шихазанского района часть селений была передана вновь созданному Чурачикскому району, а 29 июня этого же года часть этих населенных пунктов по желанию жителей была передана обратно в состав Шихазанского района.

27 октября 1956 года Президиум Верховного Совета ЧАССР принял постановление об упразднении 4-х районов, среди которых оказался Шихазанский, большая часть территории которого была передана Канашскому, а остальная - Вурнарскому, Красноармейскому, Чурачикскому районам.

По постановлению Президиума Верховного Совета ЧАССР от 14 июля 1959 года были упразднены еще 5 районов республики, среди которых Чурачикский, большая часть селений которого была передана Канашскому району. В 1962 году в ходе предпринятой крупной перестройки вместо района в республике были образованы 2 промышленных и 9 сельских районов. В Канашский сельский район вошли территории Канашского, большинство селений Комсомольского, Янтиковского районов и часть Ибресинского района, после разделения районов на промышленные и сельские стало трудно руководить ими. Обнаружились большие недостатки и ошибки, которые предопределили будущее такого деления. И 11 января 1965 года принимается Постановление

законодательного органа ЧАССР об упразднении таких территориальных единиц и образовании единых районов.

5 ноября 1985 года ряд сельских Советов Канашского района передается вновь созданному Янтиковскому району.

По состоянию на 1 мая 1981 года Канашский район состоял из Асхвинского, Ачакасинского, Байгильдинского, Кошноруйского, Малобикшихского, Новоурюмовского, Новочелкасинского, Сеспельского, Сугайкасинского, Татмышского, Тобурдановского, Ухманского, Чагасьского, Шакуловского, Шальтямского, Шихазанского, Шоркасинского, Ямашевского, Янгличского, Яндоушского сельских Советов, в составе которых находились 106 больших и малых населенных пунктов. В последствии были образованы Атнашевский, Шибьлгинский, Хучельский сельские Советы. До конца 2005 года их насчитывалось 27, с января 2006 года - 24.

Общие сведения

Канашский район занимает 5,3% территории Чувашской Республики и составляет 981,4 кв. км. Расположен в центральной части Чувашской Республики. Граничит: на западе с Вурнарским районом, на севере с Красноармейским и Цивильским районами, на востоке с Урмарским и Янтиковским районами, на юге с Ибресинским и Комсомольским районами, на небольшом участке в юго-восточной части район граничит с Республикой Татарстан. В пределах Канашского района развиты автодорожные и железнодорожные пути сообщения, обеспечивающие связь района и Республики с общей транспортной сетью страны. Федеральная дорога «Цивильск-Ульяновск» и основные территориальные дороги «Аниш» и «Шихазаны-Калинино» - основной внутренний потенциальный ресурс района.

Центр муниципального района находится в г. Канаш, от г. Чебоксары размещен на расстоянии 84 км.

В 108 населенных пунктах на 1 января 2021 года по предварительным данным проживает 33503 человек, имеется 24 сельских поселения. Национальный состав населения однороден, в основном, проживают чуваша (96,5%), отдельными имениями живут русские (3%).

Климат района - умеренно-континентальный, почвы - дерново-подзолистые. Из полезных ископаемых район располагает запасами глины, строительного песка, есть незначительные запасы торфа.

Сельское хозяйство



Наш район является сельскохозяйственным. Ежегодное освоение необрабатываемых земель позволило увеличить всю посевную площадь, в том числе площади посева зерновых и зернобобовых культур.

В районе по состоянию на 1 января 2022 года насчитывается 17 сельскохозяйственных предприятия ведущих деятельность на территории района, в том числе 3 в форме сельскохозяйственных производственных кооперативов, 12 обществ с ограниченной ответственностью, 1 сельскохозяйственный потребительский перерабатывающий кооператив «Мелилотус» и 1 колхоз, кроме того, 65 крестьянских (фермерских) хозяйств, 17782 личных подсобных хозяйств граждан.

Одна из старейших сельскохозяйственных организаций Канашского района – СХПК им. Кирова.

Колхоз им. Кирова Канашского района образован в 1959 году. С 1980 по 2018 годы – 38 лет руководил Заслуженный работник сельского хозяйства РФ Николай Степанович Андреев. Один из организаторов аграрной партии в Чувашской Республике.

Жителей Канашского района радуют успехи молодого предприятия – ООО



«Агрофирма «Пионер», руководитель Николаев Николай Германович. Агрофирма открыта в 2016 году. Данная организация занимается выращиванием

зерновых, силосных, крупяных и технических культур. Большое внимание уделяется механизации трудоемких работ. Сельскохозяйственная техника для возделывания сельскохозяйственных культур – самая современная. Имеется своя заправочная станция на территории базы.

В 2019 году в ООО «Агрофирма «Пионер» построены омшаник, теплый бокс, отапливаемый склад. Имеется большая пасека, создано новое предприятие **«Мелилотус»**,



которое начало выпускать брендовую продукцию из меда. В нем насчитывается более 600 пчелосемей.

Продукт не содержит консервантов, загустителей и красителей. Не проходит термической обработки.

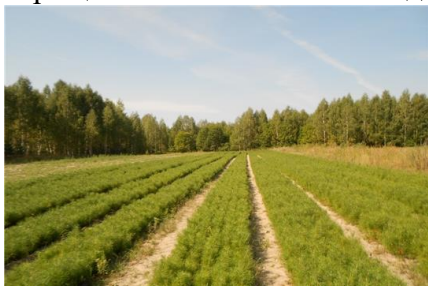
Чувашский мед СППК **«Мелилотус»** стал одним из участников национального конкурса «Вкусы России». Отметим, что это самый молодой бренд из всех заявителей нашей республики.

В апреле 2021 года в СППК «Мелилотус» запущена линия по розливу кваса, лимонада, сбитня. Так же в 2021 году запущена линии фасовки чая.

Руководитель предприятия Николай Николаев: «Миссия нашей компании в том, чтобы дать покупателям возможность приобретать натуральные, экологически чистые, здоровые продукты. Также мы стремимся к тому, чтобы в нашей республике находился один из лидеров рынка по производству и переработке медовой продукции».

В районе 1 крестьянское (фермерское) хозяйство занимается разведением овец-это КФХ Волынкина В.А. Поголовье составляет 507 голов, продукция данной отрасли также пользуется широким спросом, как взрослый скот, так и ягнята.

Лесные массивы района рассматриваются, как рекреационный ресурс. Площадь лесных массивов составляет 20,8 тыс. га. Типичные представители животного мира - лось, медведь, волк, кабан, заяц, лисица, куница и выдра. Фауна водоемов характеризуется обилием разных рыб (карповых - леща, сазана, язя, плотвы). Для восстановления лесов имеется лесной питомник, где выращиваются более 10 видов древесно-кустарниковых



пород. Долгие годы руководителем Государственного учреждения **«Канашский лесхоз»** работает Юнусов Д.Р.

Инициативное бюджетирование

В течение 2021 года реализованы 56 инициативных проектов на общую стоимость – 14 408,69 тыс. руб. (РБ- 8 644,80 тыс. руб.).



В Канашском районе действует первая в республике «Умная остановка» в сельской местности. Она находится в деревне Сугайкасы. «Умная остановка» работает от солнечных батарей,

подключена к «умной панели».

«Умная остановка» в деревне Сугайкасы – один из элементов «Умного города». Она была установлена в рамках инициативного бюджетирования. «Начинкой» стали кондиционер, система отопления, Wi-Fi, мини-библиотека и детский уголок.

Потребительский рынок



На территории Канашского района действует 164 объекта розничной торговли, из которых 60 – магазины Канашского райпо. Имеется 8 предприятий общественного питания. Платные услуги

населению оказывают 5 организаций. Придорожный сервис представлен 1 предприятиями розничной торговли, 4 предприятиями общественного питания, 5 автозаправочными станциями.

Дошкольное образование

В районе всего 18 дошкольных образовательных учреждений и 17 дошкольных групп в 13 общеобразовательных учреждениях. По состоянию на 1 января 2022 года в них воспитываются 1161 воспитанников. По состоянию на 1 января 2022 года очередность детей в возрасте от 1,5 до 2-х лет - 19 детей, от 2-х до 7-и лет очередности не имеется.

Общее образование



На 1 января 2022 года в районе функционируют 29 общеобразовательных учреждений, в которых обучаются 2981 учащихся. Все дети в Канашском районе обучаются в первую смену.

В районе развивается кадетское движение в МБОУ «Янгличская СОШ им. Героя РФ Н.Ф. Гаврилова» (20 кадетов), МБОУ «Ухманская СОШ» (61 кадет), в МБОУ «Тобурдановская СОШ им. А.И. Миттова» (22 кадетов). Кадетским движением охвачено 103 обучающихся (3,4%).



В Канашском районе в рамках регионального проекта «Современная школа» на базе 8 школ (*Караклинская СОШ, Малобикишихская СОШ,*

Чагаськая СОШ, Тобурданвоская СОШ, Шибылгинская СОШ, Шихазанская СОШ, Шоркасинская СОШ, Большебикишская СОШ) созданы Центры образования цифрового и гуманитарного профилей «Точка роста» Центры оснащены самым современным оборудованием на общую сумму 13532251,76 рублей.

В МБОУ «Ухманская СОШ» развитие получил спортивный туризм. Обучающиеся 2 школ учатся в



агроклассах (Шоркасинская СОШ, Малокибечская ООШ им. А.Я. Яковлева). В Шихазанской СОШ им. М. Сеспеля» открыт медицинский класс.

В Среднетатмышской СОШ с обучающимися 10-11 классов организована работа педагогического класса.

В Чагаськой и Янгличской средних школах действуют поисковые отряды «Правнуки победы» и «Мы помним». Поисковый отряд Янгличской школы по результатам конкурса удостоен Гранта Главы Чувашской Республики в размере 100000 рублей.

Здравоохранение



Лечебно-профилактические учреждения района имеют в своем составе центральную районную больницу (гл. врач Шерне С. А.), Тамышскую стационарную врачебную

амбулаторию на 10 коек, 10 врачебных амбулаторий. 54 фельдшерско-акушерских пункта.

В рамках Указа Главы Чувашской Республики в целях обеспечения доступности качественной медицинской помощи сельскому населению в 2013-2016 годах и в рамках государственной программы «Развитие здравоохранения» в БУ «Канашская ЦРБ»



Минздрава

Чуваши ежегодно ведется строительство модульных фельдшерско-акушерских пунктов.

Так, в 2021 году введены в эксплуатацию после строительства фельдшерско-акушерские пункты в шести населенных пунктах: Ближние Сормы, Шоркасы, Шигали, Новые Ачкасы, Сядорга-Сирмы, Шоркасы, с. Янгличи.

Завершены капитальные ремонты в 3 врачебных амбулаториях: Ямашевская, Ухманская и Байгильдинская врачебные амбулатории.

В 2022 г. по программе модернизации первичного звена здравоохранения в Чувашской Республике в БУ «Канашская ЦРБ» Минздрава Чувашии в период с 2022 по 2025 года запланировано строительство здания поликлиники мощностью 500 посещений в смену, а также новых модульно-акушерских пунктов ещё на 7 объектах в следующих



населенных пунктах: д. Большие Бикшихи, д. Новые Шальтямы, д. Малое Тугаево, д. Новые Маеи, д. Старые Шальтямы, д. Кошноруй, д. Сиделево.

Культура



Сеть культурно-досуговых учреждений района насчитывает 63 учреждения: РДК, 24 сельских домов культуры, 35 сельских клубов, 3 образовательно-культурных центра, 1 передвижное клубное учреждение. В районе имеется 6 народных коллективов. В рамках регионального проекта «Культурная среда» построены: культурно-досуговый центр с инженерными сетями на 300 посадочных мест в селе Шихазаны, сельский Дом культуры на 150 мест в д. Новые Шальтямы, сельский дом культуры в д. Хучель на 100 посадочных мест.

Функционирует районная библиотека с 29 филиалами, районная детская библиотека, детские школы искусств с филиалами, Мемориальный комплекс «Родина Михаила Сеспеля». Особое место в комплексе занимает филиал республиканского национального музея – музей имени Михаила Сеспеля.

Центральная библиотека Канашского района вошла



в число победителей дополнительного конкурсного отбора в рамках реализации национального проекта «Культура» и получила 10 млн. рублей на обновление библиотечного пространства, пополнение книжного фонда, приобретение современного оборудования и мебели.

Концептуальная идея модернизации библиотеки связана с именем чувашского поэта М. Сеспеля, популяризацией его литературного наследия. Эта задумка возникла не случайно. С 2020 года библиотека размещается в отреставрированном двухэтажном каменном здании – объекте культурного наследия «Школа» регионального значения, где с 1907-1911 по 1917 гг. учился основоположник современной чувашской поэзии.

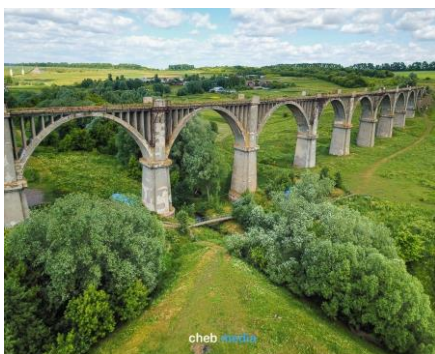
Спорт



В районе функционируют три детско-юношеские спортивные школы: Новошальтямский филиал БУ «Спортивная школа олимпийского резерва № 8» Минспорта Чувашии (239 учащихся, филиалов - 7, тренеров- 7), МБОУ ДО «Детско-юношеская спортивная

школа им. Г.Н. Смирнова» Канашского района ЧР (573 учащихся, филиалов – 15, тренеров-преподавателей - 21) и АОУ ДО «Детская юношеская спортивная школа «Импульс» Канашского района ЧР (327 учащихся, филиалов - 7, тренеров-преподавателей - 10). Также в районе активно работают 20 спортивных клубов по месту жительства, в том числе школьных.

Туризм



Главной достопримечательностью района является недействующий железнодорожный мост в [деревне Мокры](#). Он некоторое время считался вторым по величине железобетонным сооружением [Европы](#).

Мокринский железнодорожный мост через речку Утка имеет историко-культурную ценность с точки зрения градостроительства и архитектуры и подлежит включению в перечень выявленных объектов культурного наследия. Ведутся работы по проектированию инфраструктуры вокруг объекта. Также запланировано проведение ремонтно-реставрационных работ на объекте культурного наследия «Железнодорожный мост-виадук» и включение объекта в туристический маршрут по территории Чувашской Республики. По одной из версий, его строительство началось в 1914 году, завершилось через четыре года. Работами руководил немецкий инженер-Гехард Шумахер.

«Никто не забыт, ни что забыто»

В каждом населенном пункте есть люди, немало сделавшие для защиты Родины, для поднятия ее экономической мощи. Они несомненно войдут в историю населенных пунктов, многие – в историю района и республики и всегда будут служить примером для подражания.

Из 12971 человек, ушедших из района на ВОВ, не вернулись 5625 чел. Они погибли в жестоких боях, выполняя свой гражданский долг перед Родиной. Двум выходцам из Канашского района А.П. Петрову (село Ачаксы) и А.А. Иванову (с. Высоковка) присвоено высокое звание Героя Советского Союза.



В селе Шихазаны в парке Победы возведена **"Стена Памяти"**. На ней увековечены имена уроженцев Канашского района – участников Великой Отечественной войны, а из их фотографий выложены знаменитые снимки: "Комбат", "Знамя Победы над рейхстагом", фотографии Парада Победы 24 июня 1945года.



*Самое большое богатство –
уроженцы нашего района.*



Земля Канашская
дала немало
государственных
руководителей,
талантливых деятелей
культуры, науки,
литературы, искусства.

Всех их трудно перечислить. Это Герои Советского Союза Иванов Анатолий Александрович, Петров Антон Петрович; Герои Социалистического Труда Зиновьева Мария Зиновьевна, Дмитриева Валентина Дмитриевна (бывший народный депутат СССР), Григорьев Алексей Григорьевич, Иванов Семен Герасимович; Герой России, генерал-лейтенант, начальник Управления авиации ФСБ России – Гаврилов Николай Федорович, контр-адмирал ВМФ России, военачальник, кандидат педагогических наук - Андреев Валерий Алексеевич, видный государственный деятель Ахазов Тимофей Аркадьевич, Народный врач СССР Григорьев Фирс Григорьевич (доктор медицинских наук, около 40 лет беспрерывно руководивший Канашской центральной районной больницей), бывший депутат Верховного Совета СССР Ларионова Галина Васильевна и другие.

Нашими земляками являются более 30 докторов наук и более 100 кандидатов наук. Большими достижениями в науке отмечены труды профессоров Каховского Василия Филипповича, Якимова Виталия Николаевича, Вишнякова Александра Степановича, Владимирова Андрея Владимировича, Николаева Василия Николаевича, Артемьева Юрия Михайловича, Калашникова Владимира Николаевича, Илларионова Ильи

Егоровича и многих других. Всему миру известно имя пламенного поэта Михаила Сеспеля. Произведения драматурга Терентьева Николая Терентьевича признаны народом и пользуются заслуженной любовью. Также приятно отметить, что многие видные общественные деятели проходили школу становления в Канашском районе.

Нельзя не назвать наших выдающихся спортсменов. Это Александр Кидяров из села Янгличи, который в 1976 году на 21-х летних Олимпийских играх в Монреале стал серебряным призером по стендовой стрельбе. Заслуженный Мастер спорта Майя Костина из села Шихазаны является чемпионкой и обладательницей нескольких десятков рекордов РСФСР, СССР, Европы и Мира по парашютному спорту. Участница 26-х летних Олимпийских игр в Атланте в беге на 10000 м Людмила Петрова из д. Караклы стала обладательницей кубка Мира по экидену, а в 2000 году она стала чемпионкой Нью-Йоркского престижного Международного марафона. Мастерами спорта Международного класса стали Дина Григорьева из д. Малые Бикшихи и Ольга Безуглова из д. Караклы по лыжным гонкам, Надежда Ильина из д. В.Яндоба и Вячеслав Степанов из д. Н. Пинеры по легкой атлетике, Вячеслав Трофимов из д. Асхва по вольной борьбе и Виталий Бельский из с. Тобурданово по борьбе самбо. Мастеру спорта СССР по легкой атлетике Вячеславу Краснову из д. Н. Шальтямы За многолетний добросовестный труд по развитию физической культуры Вячеславу Максимовичу присвоены звания: заслуженный работник физической культуры и спорта Чувашской Республики, заслуженный работник физической культуры Российской Федерации. Он награжден орденом Дружбы и медалью ордена «За заслуги перед Чувашской Республикой». Серебряным и бронзовым призерами

чемпионата Мира стали Андрей Атласкин и Дмитрий Васильев из д. Чагасы, ими выполнены нормы Мастера спорта Международного класса.

Почетные граждане Канашского района

- Андреев Валерий Алексеевич, уроженец д. Асхва, военачальник, контр-адмирал
- Андреев Николай Степанович, председатель сельскохозяйственного производственного кооператива имени Кирова Канашского района
- Артамонов Сергей Геннадьевич, Заместитель Председателя Кабинета Министров Чувашской Республики- министр сельского хозяйства
- Артемьев Юрий Михайлович, литературный критик, уроженец села Тобурданово
- Гаврилов Николай Федорович - Герой РФ, уроженец села Янгличи
- Григорьев Николай Григорьевич, академик, доктор медицинских наук, профессор, уроженец д. Каликово
- Григорьев Фирс Григорьевич, организатор здравоохранения, доктор медицинских наук, уроженец с. Шигали
- Данилова Мария Никитична, ветеран района, д. Асхва
- Димитриева Валентина Димитриевна, Герой Социалистического Труда, кавалер ордена Ленина и Трудового Красного Знамени, ветеран труда, уроженка д. Асхва
- Иванов Анатолий Александрович, Герой Советского Союза
- Иванов Геннадий Иванович, ветеран труда, д. Большие Бикшихи

- КИБЕЧ - Ефимов Анатолий Ильич, поэт, педагог, общественный деятель, кандидат педагогических наук, член Союза писателей РФ, уроженец д. Челкумаги Канашского района
- Михайлов Виктор Михайлович, генерал-майор в отставке, ветеран войны, уроженец с. Шихазаны Канашского района
- Павлов Валерий Петрович, начальник отдела имущественных и земельных отношений администрации Канашского района Чувашской Республики
- Петров Антон Петрович, Герой Советского Союза, с. Ачакасы
- Роштов Егор Васильевич, Председатель Канашского районного совета ветеранов труда, уроженец Янтиковского района
- Смирнов Алексей Егорович, участник Великой Отечественной войны, ветеран педагогического труда, житель с. Шихазаны
- Суранов Илья Кузьмич, ветеран АПК
- Фарбер Владимир Федорович, директор ООО "Строитель"
- Ямалиев Вагиз Тимиршинович, заведующий хирургическим отделением - районный хирург бюджетного учреждения «Канашская центральная районная больница им. Ф.Г. Григорьева».

Сборник подготовил: **Центральная районная библиотека**
МБУК «ЦБС» Канашского района
 Тел.:8(83533)49-7-00

