

Общество с Ограниченной Ответственностью

«Научно-производственное предприятие

«НАСЛЕДИЕ»

2130174643/2130174643

428032 Чувашская Республика г. Чебоксары,

ул. Карла Маркса, дом 19/7, помещение 7.

npnasledie@mail.ru тел. 8 (8352) 49-04-42

Заказчик – – Собственник Минетуллова Лилия Зинуровна

Сохранение объекта культурного наследия регионального значения

«Деревянный двухэтажный дом, втор. пол. XIX в.»,

расположенного по адресу:

Чувашская Республика,

г. Мариинский Посад, ул. Волжская, д.10

НАУЧНО-ПРОЕКТНАЯ ДОКУМЕНТАЦИЯ

Раздел 2. «Комплексные научные исследования»

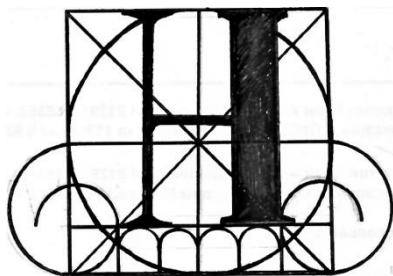
Книга 1.

Историко-архивные и библиографические исследования

КНИ-1

Шифр: Н-09/21

Чебоксары, 2021-2022



Общество с Ограниченной Ответственностью

«Научно-производственное предприятие

«НАСЛЕДИЕ»

2130174643/2130174643

428032 Чувашская Республика г. Чебоксары,

ул. Карла Маркса, дом 19/7, помещение 7.

npnasledie@mail.ru тел. 8 (8352) 49-04-42

Заказчик – Собственник Минетуллова Лилия Зинуровна

Сохранение объекта культурного наследия регионального значения

«Деревянный двухэтажный дом, втор. пол. XIX в.»,

расположенного по адресу:

Чувашская Республика,

г. Мариинский Посад, ул. Волжская, д.10

НАУЧНО-ПРОЕКТНАЯ ДОКУМЕНТАЦИЯ

Раздел 2. «Комплексные научные исследования»

Книга 1.

Историко-архивные и библиографические исследования

Директор

П.В. Миронов

Главный инженер проекта

С.И. Зверев

Изм.	№ док.	Подп.	Дата

Чебоксары, 2021-2022

Взам. инв.

Полп. и дата

Инв. №

СОСТАВ НАУЧНО-ПРОЕКТНОЙ ДОКУМЕНТАЦИИ

Обозначение	Марка	Наименование	Примечание
1	2	3	4
НАУЧНАЯ ЧАСТЬ			
Раздел 1	ПР	Предварительные работы	
<i>Книга 1</i>	<i>ПР-1</i>	<i>Исходно-разрешительная документация</i>	
<i>Книга 2.</i>	<i>ПР-2</i>	<i>Предварительные исследования</i>	
Раздел 2	КНИ	Комплексные научные исследования	
<i>Книга 1</i>	<i>КНИ-1</i>	<i>Историко-архивные и библиографические исследования</i>	
<i>Книга 2</i>	<i>КНИ-2</i>	<i>Историко-архитектурные натурные исследования</i>	<i>ОЧ</i>
<i>Книга 3</i>	<i>КНИ-3</i>	<i>Инженерно-технические исследования</i>	
<i>Книга 4</i>	<i>КНИ-4</i>	<i>Отчёт по комплексным научным исследованиям</i>	
ПРОЕКТНАЯ ЧАСТЬ			
Раздел 3	П	Проект реставрации и приспособления	
<i>Книга 1</i>	<i>ЭП</i>	<i>Эскизный проект пояснительная записка, архитектурные решения</i>	<i>Стадия 1</i>
<i>Книга 2</i>	<i>П</i>	<i>Проект пояснительная записка, архитектурные решения, конструктивные решения, организация реставрации, мероприятия по ПБ</i>	<i>Стадия 2</i>
Раздел 4	р	Рабочая проектно-сметная документация	<i>Сметы</i>

Инв.№ подл.	Подл.Подпись
Инв.№ подл.	Взам.Ф.И.И.№

Изм	Кол	Лис	№ до	Подп	Дата				

02/2020-ПР2

СОДЕРЖАНИЕ КНИГИ

1. Введение
2. История формирования исторического центра города Мариинский Посад
3. Историко-архитектурная характеристика объекта культурного наследия
4. Застройка исторического центра г. Мариинский Посад, позволяющая проследить преемственность архитектурных решений
5. Итоги проведенного исследования
6. Библиографические источники

Инв. № подл.	Подлинник	Взам. №					02/2020-ПР2	Лист
			Изм.	Кол.	Лис.	№ док.		

ЛИСТ СОГЛАСОВАНИЙ

Должность	Подпись	Ф. И. О.

АВТОРСКИЙ КОЛЛЕКТИВ

Ф. И. О.	Должность	Участие
Зверев С. И.	Главный инженер проекта	Общее и научное руководство. Аттестован приказом МК РФ № 1463 от 19. 11. 2020 г. Разработка раздела КНИ-4
Руссанов И.А.	Инженер	Разработка разделов КНИ-1, ПР
Петрякова Л. П.	Инженер-архитектор	Разработка разделов КНИ-2 ,АС
Митюшов Д.В.	Инженер-конструктор	Разработка разделов КНИ-3, КР
Вотякова Н.Ю.	Инженер	Разработка разделов ПОС, ПБ

Инв. № подл.	Подпись
Взам. Инв. №	Дата

Изм.	Кол.	Лис.	№ до.	Подп.	Дата

02/2020-ПР2

1. Введение

Деревянная застройка городов Среднего Поволжья второй половины XIX - начала XX веков - уходящий слой истории. В настоящее время процессы глобализации оказывают негативное воздействие на сохранение культурного наследия отдельных регионов, развитие традиций, современное архитектурное мышление. Массовый снос деревянной застройки XIX века уносит в небытие бесценный опыт жизнеустройства, организации пространства, накопленный многими поколениями. Исследование, изучение и сохранение деревянной застройки является необходимым условием сохранения исторически сложившегося облика Мариинского Посада, объемно-планировочных и архитектурно-художественных особенностей деревянных жилых домов. «Деревянный двухэтажный дом, втор. пол. XIX в.», находится в центральной части города, на пересечении улицы Волжская, идущей с севера (от реки Волги) на юг и ул. Московская, идущей с востока на запад (вдоль р. Волги).

Памятник играет важную роль в целостном визуальном восприятии перспектив обеих улиц. Сегодня здание - памятник не эксплуатируется. Его объём обладает особенностью построения деревянных усадебных домов, требует внимания, изучения и сохранения.

В ходе разработки научно-проектной документации выполнен историко-культурный анализ территории, сопряжённой с объектом культурного наследия и исторической ценности застройки. Исходя из архивных и библиографических источников подготовлены необходимые исторические сведения об объекте культурного наследия.

Инв. № подл.	Подпись и дата	Взам. №

Изм.	Кол.	Лист	№ док.	Подп.	Дата

02/2020-ПР2

2. История формирования исторического центра города

Мариинский Посад стоит на правом берегу реки Волги между Чебоксарами и Казанью. По летописи упоминается, что после покорения Иваном Грозным Казанского ханства в середине 16 столетия здесь стали селиться русские. С целью укрепления своих позиций на приобретенных землях русское правительство во второй половине XVI в. создает сеть военно-опорных пунктов. Под защитой городов - крепостей происходила «как правительственная, так и вольная колонизация новых земель русскими крестьянами из различных мест Центральной России. Это поселение одно из старейших в Чувашии, и оно тогда называлось Сундырь. Первое упоминание о Сундыре относится к 1620 году. Своё название село получило от имени речки, на берегу которой оно возникло. Удобное географическое положение местности, расположенной на высоком берегу Волги, близость крупных военно-административных центров – городов Чебоксары, Кокшайска. Цивильска и Казани, наличие свободных земель привлекли сюда поселенцев.

В период владения Сундырем митрополитами возведены два храма, играющие и в настоящее время особую роль в композиции центра города, являющиеся его основными архитектурными доминантами. Это Троицкая соборная церковь, построенная в 1726 г. и сооруженная в 1761 г. Казанская церковь. Храмы были сооружены в традициях московского барокко. Своеобразием объемного решения и декора фасадов отличается одноглавая Казанская церковь. Архитектурный облик церкви дополняют и обогащают ярусная колокольня, возведенная в 1889 г. и расположенная с левой стороны от храма часовня.

Значительным событием в истории села стало посещение его в 1763 г. императрицей Екатериной II. В честь нее сельской знатью был устроен обед на самом видном месте округи. Гора, на которой угощалась императрица, теперь так и называется – Государевой. В 1768 году здесь была заложена Екатерининская

Инв. № подл.	Подпись и дата	Взам. №

Изм.	Кол.	Лис.	№ док.	Подп.	Дата
------	------	------	--------	-------	------

02/2020-ПР2

Лист
4

дубовая роща, сохранившаяся до сих пор. Вследствие быстрого роста численности населения возникла острая нехватка пахотных земель. Обезземеливание массы крестьян и скудные урожаи заставляли их искать выход из создавшегося положения в развитии всевозможных промыслов. Таким образом, наряду с хлебопашеством, жители вынуждены были заняться ремеслом и торговлей.

В первой половине XIX в. с. Сундырь, становится значительным торговым и ремесленным центром Казанской губернии. В 1844 г. купцы, торговцы и ремесленники, стремясь получить привилегии, обратились к правительству с просьбой о переводе села с прилегающими деревнями в разряд городских поселений, в качестве безуездного города или посада. Была изложена также просьба назвать город Мариинским, в честь супруги наследника цесаревича Александра Николаевича – Марии Александровны. Решение сундырцев определялось стремлением добиться тех прав, какими обладали представители городских сословий. Наиболее зажиточная часть крестьян надеялась активизировать свою торговую деятельность, получив привилегии купечества: освобождение от подушной подати и рекрутской повинности. Подавляющее большинство остальных членов сельского общества хотели улучшить собственное положение, перейдя в разряд мещан. В 1856 г. ходатайство было удовлетворено и с. Сундырь с близлежащими деревнями, согласно Указу императора Александра II, было преобразовано в город Мариинский Посад, что снимало ограничения, сдерживающие развитие торговли и ремесел.

Значение Мариинского Посада, как крупного торгового центра Казанской губернии, увеличивалось с каждым годом. Наблюдается значительный рост численности населения и развитие строительства, в том числе и каменного. Земледелие на данном этапе все же оставалось основным источником существования. В 1867 г. под пашней, огородами, садами находилось 47,5 % городской земли. С приобретением статуса города отпали ограничения, сдерживающие развитие торговли. Значение Мариинского посада как крупного торгового центра Казанской губернии увеличивалось с каждым годом.

Инв. № подл. Подлинник/дата Взам. Ф. архив. №

Изм.	Кол.	Лист	№ док.	Подп.	Дата

02/2020-ПР2



План г. Мариинский Посад 1867 г.

Этот документ, разработанный помощником гражданского инженера, коллежским секретарем Дульцевым «План настоящего положения Мариинского посада, что прежде было село Сундырь с деревнями Коноваловой, Денисовой и Ворошиловой казанской губернии Чебоксарского уезда» позволяет проанализировать состояние города, его планировочную структуру и функциональное использование. Из плана следует, что центральная часть города имеет в основном регулярную планировочную структуру, лишь жилые

Инв. № подл. Подлинник дата Взам. Ф. архив. №

Изм.	Кол.	Лис.	№ до.	Подп.	Дата

02/2020-ПР2

образования, прилегающие к пойме речек Нижняя и Верхняя Сундырка, а также южная часть города, возвышающаяся над основной его территорией, сохранили дорегулярную основу. Ту же планировочную структуру сохранили и другие слободы. По плану города улицы меридионального направления имеют непосредственный выход к главной транспортной магистрали и к берегу Волги. Планировочные оси широтного направления композиционно увязаны с главенствующими над селитебной территорией доминантами: каменными Троицкой соборной и Казанской церквями.

План 1867 г. дает основания полагать, что после пожара 1847 г., еще до придания статуса города, с. Сундырь уже отстраивался по специально разработанному проектному плану на регулярной основе. В документе за 1856 г. говорится следующее: «...оно (с. Сундырь) выстроено по плану и расположено правильными линиями; дома каменные и деревянные устроены в нем большей частью по утвержденным фасадам». Возрождение города после пожара 1860 г. также осуществлялось по регулярному плану. К сожалению, указанные документы обнаружить не удалось.

В конце XIX – начале XX вв. в городе проводились значительные работы по благоустройству улиц, в том числе по устройству деревянных или каменных тротуаров. Своим благоустройством отличалась центральная часть города (улицы Набережная, Московская и Казанская). Центральное положение в планировочной системе города занимала главная торговая (Базарная) площадь. Парадная улица города – ул. Набережная, которая являлась своеобразным главным фасадом со стороны Волги. Здесь возводились каменные особняки крупных лесопромышленников и купцов. Здания в основном сохранились, являются украшением города и неотъемлемой частью исторического облика Мариинского Посада. Строения возведены в конце XIX - начале XX вв. Здания отличаются своеобразием объемно-планировочного решения декора фасадов и являются образцами зодчества периода эклектики. Всего в городе сохранилось более 20

Инв. № подл. Подлинник/копия Взам. №

Изм.	Код	Лист	№ док.	Подп.	Дата

02/2020-ПР2

бывших купеческих и мещанских строений, представляющих историко-культурную ценность.



Набережная Мариинского Посада. Фото 1904 г.

Если пройти по набережной (в левую сторону на данной фотографии), то совсем недалеко мы выйдем на ул. Волжская, которая спускается к Волге (перпендикулярно к ней), повернём направо, пройдём несколько домов в южном направлении и окажемся на ул. Московская, проходящей параллельно набережной, то окажемся рядом с объектом культурного наследия, которому посвящена данная научно-проектная документация. Проектируемый объект формирует южный угол примыкания указанных улиц.

В 1927 году Мариинский Посад стал районным центром одноименного района Чувашии. В городе сохранились здания, связанные с жизнью и деятельностью известных людей, т.е. объектов обладающих мемориальной ценностью. К ним относится здание бывшей лесной школы (ул. Набережная, д. 20). Здесь учились летчик-космонавт, дважды Герой Советского Союза А.Г. Николаев, композитор, заслуженный деятель искусств Чувашии А.Н. Тогаев и другие.

Инв. № подл. Подлинник/дата Взам. Формы. №

Изм.	Кол.	Лист	№ док.	Подп.	Дата

02/2020-ПР2



Улица Базарная. Ныне улица Ленинская. Фото нач. XX в.
(фрагмент центральной улицы исторического центра города, идущей к реке Волге)

В настоящее время в административном центре проживает более 10 тыс. человек. Сохранилась старинная (регулярная) планировка и значительная часть исторической среды. В 1990 г. постановлением коллегии Минкультуры РСФСР, коллегии Госстроя РСФСР и президиума Центрального совета Всероссийского общества охраны памятников истории и культуры утверждён Список исторических населённых мест РСФСР. В данный список включены населенные пункты, имеющие значительное историко-культурное наследие и сыгравшие важную экономическую, административно-политическую, культурную роль в истории России и соответствующего региона. В списке значится и г. Мариинский Посад.

Историко-архитектурная характеристика объекта культурного наследия

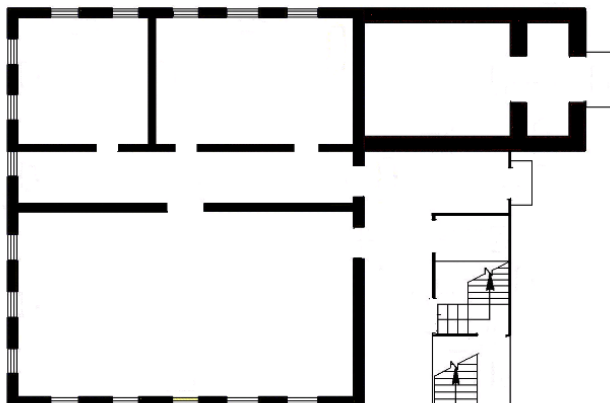
Объект культурного наследия регионального значения «Деревянный двухэтажный дом, втор. пол. XIX в.» - двухэтажное деревянное на каменном ленточном фундаменте. Здание расположено на месте примыкания ул. Московской

Инв. № подл.	Подпись и дата	Вам
		Фамилия

Изм.	Код	Лист	№ док.	Подп.	Дата

02/2020-ПР2

к ул. Волжской с южной стороны. Строение прямоугольное в плане. Бревенчатые рубленые стены обшиты тесом. Главный фасад, выходящий на ул. Волжская – в шесть окон, каждый из боковых фасадов – в пять окон.



План I этажа (до 2021 года)

Главный вход был устроен через пристроенные сени к западной дворовой стене. Позже к этой же стене пристроили двухэтажный кирпичный объем. В настоящее время эти пристройки снесены. Планировка здания коридорная. К расположенному в центре коридору примыкают помещения, три на первом этаже и шесть – на втором. В настоящее время планировка уничтожена. Сохранился лишь фрагмент с небольшим помещением и часть коридора на втором этаже.



Состояние здания-памятника в 2010 г.

Инв. № подл. Подпорядок документа Взам. Инв. №

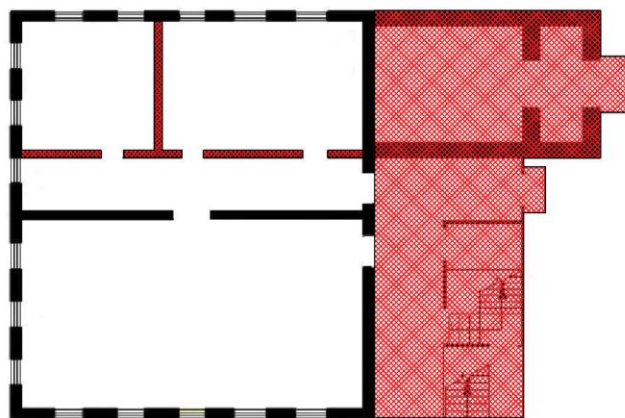
Изм.	Код	Лист	№ док.	Подп.	Дата

02/2020-ПР2



Здание располагается вблизи от территории ранее принадлежавшей Троицкому храму и использовалось, по данным краеведов, в качестве дома причта. На первом этаже находились служебные, хозяйственные помещения и трапезная. На втором этаже - жилые помещения. Затем здание использовалось под размещение учреждений, в том числе Леспромхоза и в качестве жилья. Строение отличается добротностью отделки и тщательностью проработки деталей декоративного оформления. Своеобразие зданию придают деревянные с накладной резьбой наличники окон с килевидным завершением. Первый этаж от второго отделен профилированным пояском. Стены увенчаны выступающим ступенчатым карнизом. Крыша четырехскатная.

Объект представляет историко-культурную ценность как памятник архитектуры, образец гражданского строения второй половины XIX века, сооруженного с использованием форм деревянного народного зодчества.

На сегодня (2021г.) объём здания сохранился, но его внешний и внутренний облик сильно пострадал. Здание нуждается в значительных ремонтно-реставрационных (восстановительных) работах.



План I этажа (в настоящее время, 2021 г.)

-  – утраченные элементы плана (входной и хозяйственный пристрой)
-  – утраченные элементы плана (перегородки основного объема и стены хозяйственного пристроя)

Инв. № подл.	Подпись архитектора	Взам. Инв. №			
Изм.	Кол.	Лист	№ док.	Подп.	Дата



Вид с северо-востока (вдаль уходит ул. Московская, налево – Волжская)

Фото 2021 г.



Вид с юго-востока (со стороны ул. Волжская)

Инвентарный № подл. Подпорядоченная Взам. Формат №

Изм.	Код	Лис	№ до	Подп	Дата

02/2020-ПР2



Существующее состояние здания изнутри



Инв. № подл.	Подпорядка					Врам. № инв. №
	Изм.	Кол.	Лис.	№ док.	Подп.	


02/2020-ПР2

3. Застройка исторического центра города, позволяющая проследить преемственность архитектурных решений

Город Мариинский Посад единственный из девяти городов Чувашии, который имеет чёткую регулярную структуру плана своей исторической части, строго и непосредственно привязанной к водной артерии с параллельными (широтными) и перпендикулярными (меридиональными) к ней улицами (основными элементами планировочной структуры любого поселения).



Фрагмент плана исторической части г. Мариинский Посад

 – Деревянный двухэтажный дом, II пол. XIX в.

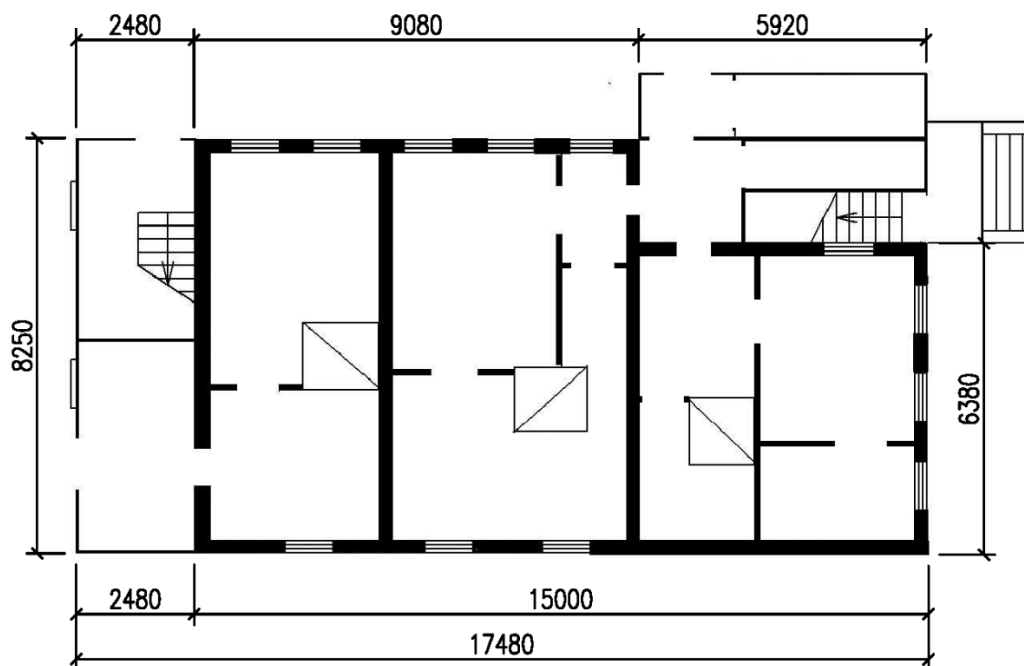
Такая регулярная (квартальная) структура плана имеет достаточно ясную особенность застройки: дома, как и в любом населённом пункте, выстраиваются вдоль улицы с обеих её сторон, но чётко делятся на два типа: рядовые и угловые строения, которые

Инв. № подл.	Подпись и дата	Взам. №	№
			№

Изм.	Кол.	Лис.	№ до	Подп.	Дата

02/2020-ПР2

деления здания двумя поперечными капитальными стенами и перегородками на комнаты.



План здания

Главный вход устроен в правой части строения, где пристроены деревянные двухэтажные сени. В сенях находятся деревянные лестницы, ведущие в квартиры второго этажа. Стены рубленного дома обшиты тесом. Лучковые окна обрамлены ленточными наличниками, декорированными накладными резными элементами. Лопатки с ширинками подчеркивают углы здания и обеспечивают вертикальное членение фасадов. Горизонтальное членение решается междуэтажным карнизом. Над карнизом по центру главного фасада расположен небольшой мезонин со слуховым прямоугольным окном. Крыша здания четырёхскатная (вальмовая). Здание используется в качестве жилого дома.

Это строение во многом схоже с проектируемым объектом функционально, материально и конструктивно: рубленый сруб, внутренняя несущая стена, разделяет основной объём на две части, печи, сени с лестницей и хозяйственным пристроем, окна по периметру здания кроме одной (дворовой стены), четырёхскатная крыша. Преемственность налицо.

Инв. № подл.	Подобранная	Вам. № инв. №

Изм.	Код	Лис	№ до	Подп	Дата

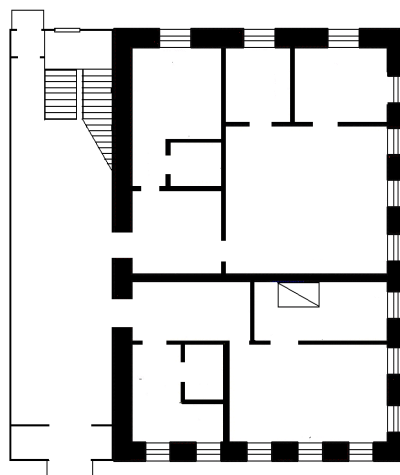
02/2020-ПР2

ул. Ленинская, д. 14



Двухэтажный жилой дом, втор. пол. XIX в.

Здание занимает видное место в исторической застройке городского центра. Расположено на участке при пересечении ул. Ленинская и ул. Казанская. Прямоугольное в плане, двухэтажное на высоком цокольном этаже строение. Представляет собой когда-то характерный для Марпосада, ставший достаточно редким, пример «полукаменного» здания\ с эклектичным декором первого этажа. Фасады ориентированы пятью окнами на этаже в сторону ул. Казанской, и семью окнами – в сторону ул. Ленинской. Стены второго этажа из бревен, рубленых «в лапу». Углы подчеркнуты лопатками. К левой боковой стене здания пристроены деревянные сени, где устроен вход в помещения и расположены лестничные марши.



План 1 этажа

Инв. № подл.	Подготовка	Взам. №
	№	№

Изм.	Код.	Лист	№ док.	Подп.	Дата

02/2020-ПР2

И дело даже не в том, что здесь немало характеристик дома, которые наблюдаются в проектируемом объекте культурного наследия, необходимо обозначить другое: этот дом относится к угловому типу строений регулярной застройки, как и наш объект. Здесь также три наружных стены оснащены рядами оконных проёмов, а четвёртая (дворовая) без окон и к ней пристроен двухэтажный входной и хозяйственный объём, не говоря уже о похожей планировке.

Другое здание-памятник, расположенное на пересечении двух основных улиц, также относится к типу угловых строений, обозначая характерный почерк регулярной застройки.

ул. Ленинская, д. 3



Каменный двухэтажный дом, II пол. XIX в.

Главный фасад, выходящий на ул. Ленинскую, в восемь окон. Фасад, ориентированный на ул. Московскую – в четыре окна. Здесь, в пристроенных справа двухэтажных сенях, находится главный вход в здание, в том числе – лестница на второй этаж. Углы здания отмечены лопатками с фигурными филенками. Первый этаж от второго отделен междуэтажным карнизом. Модель здания по сути устроена так же как наш проектируемый объект.

Инв. № подл.	Подпорядоченная	Вам. № инв. №

Изм.	Код	Лист	№ док.	Подп.	Дата

02/2020-ПР2



Каменный двухэтажный дом, II пол. XIX в.

Каменный жилой дом на высоком цокольном этаже с мезонином построен в 80-е годы XIX века. Дом располагается на набережной Волги, где в то время селились наиболее состоятельные жители города, и ориентирован главным фасадом в сторону реки. Углы обработаны рустом. Цокольный этаж подчеркнут поясом. Стены увенчаны ступенчатым карнизом с поясом сухариков и аттиками. Здание является одним из первых жилых каменных купеческих домов города, возведенных в формах эклектики и также оформляет угол примыкания двух важнейших улиц города.

Другое строение (ул. Набережная, д. 16) также формирует угол примыкания двух улиц. Здание прямоугольное в плане на высоком цоколе. Фундамент ленточный. Крыша четырехскатная. Все окна здания прямоугольные и также лентами двух этажей оформляют фасады дома с трёх сторон. Первый этаж от второго отделяется междуэтажным карнизом, который наряду с подоконным поясом формируют горизонтальное членение стен памятника (характерного образца купеческого особняка) и сохраняет традиции угловых зданий города.

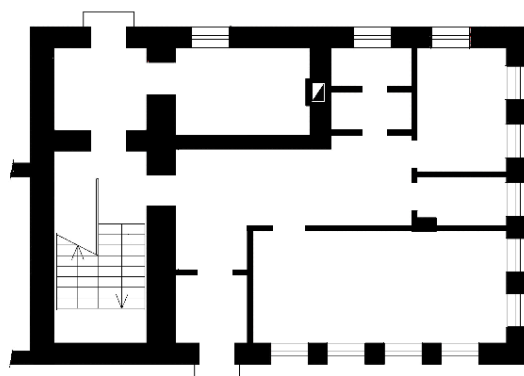
Инв. № подл.	Подпись и дата	Взам. инв. №			
Изм.	Кол.	Лис.	№ док.	Подп.	Дата

ул. Набережная, д. 16



Каменный двухэтажный дом, втор. пол. XIX в. Фото 2011 г.

Двухэтажное каменное строение находится в историческом центре Марпосада и расположено на участке пересечения ул. Набережная с ул. Николаева. Здание построено как жилой дом в формах ранней эклектики, с характерным архитектурным декором. Строение отличается своеобразием планировочного решения. В большинстве купеческих и мещанских построек того времени вход в жилую часть здания осуществлялся через пристроенные деревянные сени. Здесь лестница расположена внутри здания, в левой части.



План 1 этажа

Инв. № подл.	Подлинник	Взам. Формы №
Изм.	Код	Лист
№ док.	Подп.	Дата

02/2020-ПР2

Итоги проведенного исследования

Результаты историко-архивных исследований позволили ознакомиться с объектом и проследить характер его места расположения в структуре городской застройки, влияющего на архитектурное решение, а также эволюцию его объёмно-планировочного построения и дать рекомендации по разработке проекта для его сохранения и приспособления к современным условиям.

1. Дом находится на примыкании двух перпендикулярно расположенных улиц регулярной застройки исторического центра города, а есть ещё пересечения. Они конечно похожи, но объёмно-планировочно решаются по-разному.

2. Дом относится к типу угловых, поэтому имеет свои особенности объёмно-планировочного устройства, которые необходимо учесть при проектировании:

Во-первых, это, как правило, двухэтажное прямоугольное в плане здание с пристроенными (входными) сенями и хозяйственным помещением, пристроенным с краю (со стороны двора);

Во-вторых, этот объём разделён по горизонтали карнизом (пояском) на две части, отделяя первый этаж от второго;

В-третьих, каждый этаж оснащён цепочкой оконных проёмов по трём наружным стенам, оставляя одну (четвёртую) глухой, но с дверными проёмами, куда и пристраивается входной блок с хозяйственным оснащением;

В-четвёртых, такой дом имеет всегда четырёхскатную крышу с выступающим слуховым окном под двускатной крышей, расположенным чаще всего со стороны главного фасада, определяя его значимость.

И, наконец, всё остальное (материал стен, их отделка, форма и обрамление оконных проёмов, решение карнизов, поясков, цоколя, входа и сеней отдаётся на мудрость, материальные возможности заказчика, а также на отношение к работе и мастерство строителей.

Инв. № подл. Подпись и дата Взам. Инв. №

Изм.	Кол.	Лист	№ док.	Подп.	Дата

02/2020-ПР2

Лист
21

В этой связи проектируемый дом должен сохранить указанные особенности своего устройства, а также хотя бы частично сохранить исторический (существующий) материал его конструктивных и декоративных элементов, если здание находится в неудовлетворительном - недопустимом) или аварийном состоянии.

Библиографические источники:

1. Гусаров Л.В., Залогин О.В. Мариинско-Посадская сторона - новь и старина. Летопись района. Чебоксары. 1999 г.
2. Дмитриев С.К. Мариинский Посад. Исторический очерк. Чебоксары. 1990 г.
3. Дмитриев В.Д. Чувашия в эпоху феодализма (XVI – начало XIX вв.). – Чебоксары: НИИ языка, литературы, истории и экономики при СМ ЧАССР, 1985, - 456 с.
4. Зорин А.Н. Города и посады дореволюционного Поволжья. – Казань: Казанский университет, 2001. - 714 с.
5. Важават П.М., Савельев-Саруй В.В. Зеленеть дубравам. - Чебоксары: 995 с.
6. Муратов Н.И. Объекты культурного наследия Чувашской Республики. Чебоксары, 2011.
7. ЧГИГН. История Чувашии новейшего времени. Книга 1. Чебоксары. 2001 г.
8. ЧГИГН. Краткая чувашская энциклопедия. Чебоксары. 2001 г. – С. 403. Электронная энциклопедия Чувашской Республики <http://enc.sar.ru>
9. История Чувашской АССР. Чебоксары, 1983, т. 1, с. 114.
10. Архив ГУК «Государственный центр по охране культурного наследия» Минкультуры Чувашии. Рукопись пояснительной записки к проекту зон охраны памятников истории и культуры г. Мариинский Посад. Институт Ленгипрогор. Ленинград. 1989. с. 8.

Инв. № подл.	Подпись и дата	Взам. инв. №				
Изм.	Кол.	Лист	№ док.	Подп.	Дата	