

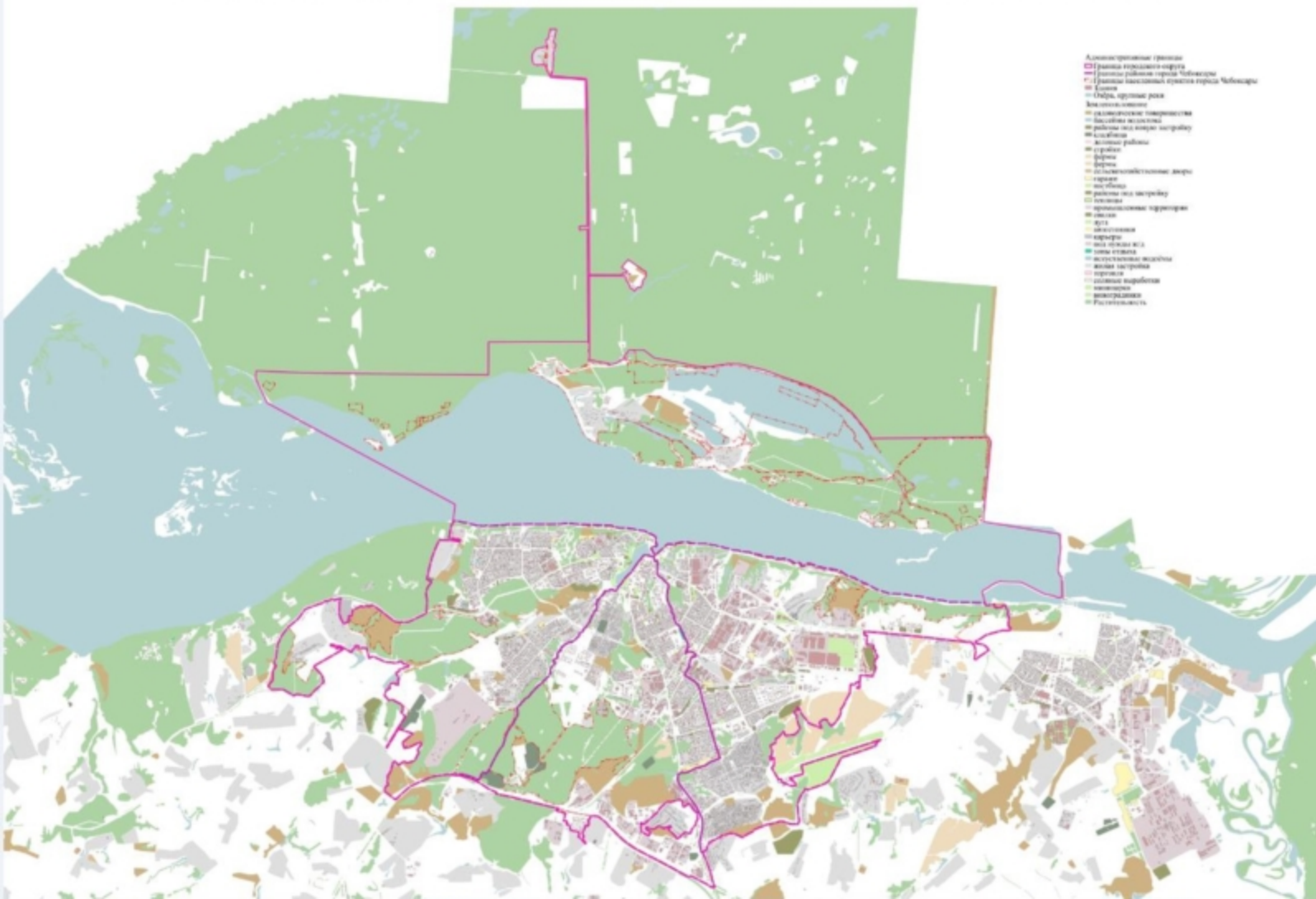
5. Отображение территории №1 на карте границ территорий, в которых предусматривается осуществление деятельности по комплексному и устойчивому развитию территории, и внесение изменений в статью 41.1. «Расчетные показатели минимально допустимого уровня обеспеченности территории объектами коммунальной, транспортной, социальной инфраструктур и расчетные показатели максимально допустимого уровня территориальной доступности таких объектов для территорий, в которых предусматривается осуществление деятельности по комплексному и устойчивому развитию территории» раздела III «Градостроительные регламенты» Правил землепользования и застройки Чебоксарского городского округа, разработанные АО «РосНИПИУрбанистики» в 2015 году, утвержденные решением Чебоксарского городского Собрания депутатов от 03 марта 2016 г. № 187 изложив в новой редакции

Заявитель: Управление архитектуры и градостроительства администрации города Чебоксары

Фрагмент карты границ территории, в которых предусматривается осуществление деятельности по комплексному и устойчивому развитию территории



КАРТА ГРАНИЦ ТЕРРИТОРИЙ, В КОТОРЫХ ПРЕДУСМАТРИВАЕТСЯ ОСУЩЕСТВЛЕНИЕ ДЕЯТЕЛЬНОСТИ ПО КОМПЛЕКСНОМУ И УСТОЙЧИВОМУ РАЗВИТИЮ ТЕРРИТОРИИ



До внесения изменений

После внесения изменений

Статья 41.1. Расчетные показатели минимально допустимого уровня обеспеченности территории объектами коммунальной, транспортной, социальной инфраструктур и расчетные показатели максимально допустимого уровня территориальной доступности таких объектов для территорий, в которых предусматривается осуществление деятельности по комплексному и устойчивому развитию территории

Таблица N 5.1

Расчётные показатели

Статья 41.1. Расчетные показатели минимально допустимого уровня обеспеченности территории объектами коммунальной, транспортной, социальной инфраструктур и расчетные показатели максимально допустимого уровня территориальной доступности таких объектов для территорий, в которых предусматривается осуществление деятельности по комплексному и устойчивому развитию территории.

Комплексное развитие территории № 1.

Расчетные показатели минимально допустимого уровня обеспеченности территории объектами коммунальной, транспортной, социальной инфраструктур и расчетные показатели максимально допустимого уровня территориальной доступности указанных объектов для населения принимаются в соответствии с расчетными показателями, установленными местными нормативами градостроительного проектирования, действующим законодательством.

N п/п	Объекты коммунальной, транспортной, социальной инфраструктур	Минимальный уровень обеспеченности		Максимальный уровень территориальной доступности, ед. измерения
		расчетная единица	показатель	
1	2	3	4	5
1	Дошкольные образовательные учреждения	мест/1 000 чел.	41	300 м
2	Общеобразовательные школы	мест/1 000 чел.	112	500 м
3	Предприятия торговли:	кв. м/1 000 чел.		500 м
	- продовольственными товарами		70	
	- непродовольственными товарами		30	
4	Торговые центры	кв. м/1 000 чел.	280	не более 60 мин
5	Магазины кулинарии	кв. м/1 000 чел.	6	не более 60 мин
6	Предприятия общественного питания	мест/1 000 чел.	40	500 м
7	Предприятия бытового обслуживания	раб. мест/1 000 чел	5	500 м
8	Отделение, филиал банка	объект/1 000 чел.	0,3	500 м
9	Аптека	кв. м/1 000 чел.	50	500 м
10	Раздаточные пункты молочных кухонь	кв. м/1 ребёнка	0,3	не более 30 мин
11	Библиотеки	объект/80 га	1	не более 60 мин
12	Детские библиотеки	объект/4 000 учащихся	1	не более 60 мин
13	Детские и юношеские спортивные школы	учащиеся/1 000 чел.	10	не более 60 мин
14	Помещения досуга и	кв. м/1 000 чел.	60	750 м

	лобительской деятельности			
15	Танцевальные залы	мест/1 000 чел.	6	не более 60 мин
16	Клубы	мест/1 000 чел.	80	не более 60 мин
17	Кинотеатры	мест/1 000 чел.	35	не более 60 мин
18	Театры	мест/1 000 чел.	8	не более 60 мин
19	Концертные залы	мест/1 000 чел.	5	не более 60 мин
20	Цирки	мест/1 000 чел.	5	не более 60 мин
21	Лектории	мест/1 000 чел.	2	не более 60 мин
22	Видеозалы, залы аттракционов	кв. м/1 000 чел.	3	не более 60 мин
23	Универсальные спортивно-зрелищные залы, в том числе с искусственным льдом	мест/1 000 чел.	9	1500 м
24	Помещения для физкультурно-оздоровительных занятий	кв. м/1 000 чел.	70	500 м
25	Спортивные залы	кв. м площади пола/1 000 чел.	80	не более 60 мин
26	Плавательные бассейны	кв. м зеркала воды/1 000 чел.	25	не более 60 мин
27	Школы искусств (эстетического образования)	мест/1 000 чел.	8	не более 60 мин
28	Поликлиники	посещений/в смену	по заданию на проектирование	1000 м
29	Станции скорой и неотложной медицинской помощи	автомобилей/1000 чел.	0,1	в пределах 15-минутной доступности автомобиля до пациента
30	Больничные учреждения (стационарного типа)	коек/1 000 чел.	11,1	не более 60 мин
31	Социально-реабилитационные центры и социальные приюты для несовершеннолетних детей, детей-сирот и детей, оставшихся без попечения родителей	мест/1 000 чел.	3	не менее 300 м от промышленных предприятий, магистралей, железнодорожных путей, а также других источников повышенного шума, загрязнения воздуха и почв

32	Дома-интернаты для престарелых и инвалидов	мест/1 000 чел.	2,2	300 м от пожарных депо
33	Дома-интернаты для детей-инвалидов	мест/1 000 чел.	3	300 м от пожарных депо
34	Отделения связи	объект/9 000 чел.	1	500 м
35	Жилищно-эксплуатационные службы	объект/20 000 чел.	1	750 м
36	Бани	мест/1 000 чел.	5	не более 60 мин
37	Пожарные депо	автомобиль/1 000 чел.	0,3	3 км
38	Опорный пункт охраны порядка	кв. м/1 000 чел.	10	750 м
39	Гостиницы	мест/1 000 чел.	6	не более 60 мин
40	Общественные туалеты	объект/1 000 чел.	1	не более 60 мин
41	Кладбища	га/1 000 чел.	0,24	за пределами селитебной территории
42	Кладбище урновых захоронений после кремации	га/1 000 чел.	0,02	за пределами селитебной территории
43	Пункт приема вторичного сырья	объект/80 га	1	не более 60 мин
44	АТС	объект/6 000 чел.	1	не более 60 мин
45	Технический центр кабельного телевидения	объект/80 га	1	не устанавливается
46	Парк			20 мин
47	Площадки элементов дворовой территории:	кв. м/чел.		в границах элемента планировочной структуры, в котором размещается жилое здание
	- для игр детей дошкольного и младшего школьного возраста		0,7	
	- для отдыха взрослого населения		0,1	
	- для занятий физкультурой		2,0	
	- для хозяйственных целей и выгула собак		0,3	
48	Контейнеры для отходов	определяются расчетом объемов удаления отходов		100 м от входных подъездов
49	Места хранения автотранспорта	определяются в соответствии с требованиями местных нормативов градостроительного проектирования		
50	Остановочные пункты общественного пассажирского транспорта	не устанавливается		500 м
51	Уровень автомобилизации	авто/1000 чел.	470	не

				устанавливается
52	Уровень обеспеченности населения индивидуальным легковым автотранспортом	авто/1000 чел.	350	не устанавливается
53	СТО	постов на 200 автомобилей	1	не устанавливается
54	АЗС	топливораздаточная колонка на 1200 легковых автомобилей	1	не устанавливается

Примечания:

1. Допускается уменьшать, но не более чем на 50% удельные размеры площадок: для хозяйственных целей при застройке жилыми зданиями 9 этажей и выше; для занятий физкультурой при формировании единого физкультурно-оздоровительного комплекса микрорайона для школьников и населения.
2. Иные показатели принимаются в соответствии с требованиями нормативов градостроительного проектирования федерального, регионального и местного уровней; технических регламентов, национальных стандартов, сводов правил; заданием на проектирование объектов и другими нормативными правовыми документами.