

35 Объект культурного наследия регионального значения «Никольская церковь (каменная)», начало XX в., расположенный по адресу: Чувашская Республика, Ядринский район, с. Никольское, ул. Солнечная, д. 22

| Наименование показателя | Сведения |
|-------------------------|--|
| Наименование объекта | Никольская церковь (каменная) |
| Датировка | начало XX в. |
| Адрес | Чувашская Республика, Ядринский район, с. Никольское, ул. Солнечная, д. 22 |



Фото 1970-х годов



Фото 2022 года

| | |
|---|--|
| Категория историко-культурного значения | Регионального значения |
| Вид объекта культурного значения | Памятник |
| Тип объекта культурного наследия | Памятник градостроительства и архитектуры |
| Регистрационный номер в ЕГРОКН | 211510256960005 |
| Реквизиты правовых актов о постановке на охрану | Постановление Совета Министров Чувашской АССР от 23 октября 1990 года № 299 «О дополнении списка памятников истории и культуры местного (АССР) значения, подлежащих государственной охране»; Приказ МК РФ от 07.10.2015 № 3966-р «О регистрации объекта культурного наследия регионального значения «Никольская церковь (каменная)», начало XX в. (Чувашская Республика) в едином государственном реестре объектов культурного наследия (памятников истории и культуры) народов Российской Федерации» |
| Учетная карта и/или паспорт объекта культурного наследия | - |
| Охранное обязательство | Приказ Министерства культуры по делам национальностей и архивного дела Чувашской Республики от 27.10.2021 № 01-05/543 «Об утверждении охранного обязательства собственника или иного законного владельца объекта культурного наследия, включенного в единый государственный реестр объектов культурного наследия (памятников истории и культуры) народов Российской Федерации, регионального (республиканского) значения «Никольская церковь (каменная), начало XX в.» |
| Предмет охраны | - |
| Граница территории объекта культурного наследия | Приказ Министерства культуры по делам национальностей и архивного дела Чувашской Республики от 19.01.2021 № 01-05/25 «Об утверждении границ и режима использования территории объекта культурного наследия (памятника истории и культуры) регионального (республиканского) значения «Никольская церковь (каменная), начало XX в.», расположенного по адресу: Чувашская Республика, Ядринский район, с. Никольское, ул. Солнечная, д. 22 |
| Зоны охраны объекта культурного наследия | - |

Кадастровый номер (адрес) участка, на котором расположен объект культурного наследия (по данным Публичной кадастровой карты, <https://pkk.rosreestr.ru>)

Памятник располагается на земельном участке с кадастровым номером 21:24:190303:41



Территориальная зона согласно «Правил землепользования и застройки Иваньковского сельского поселения Ядринского района Чувашской Республики» (решение Собрания депутатов Иваньковского сельского поселения Ядринского района Чувашской Республики от 15.01.2020 № 1)

Ж-1 – Зона застройки индивидуальными жилыми домами

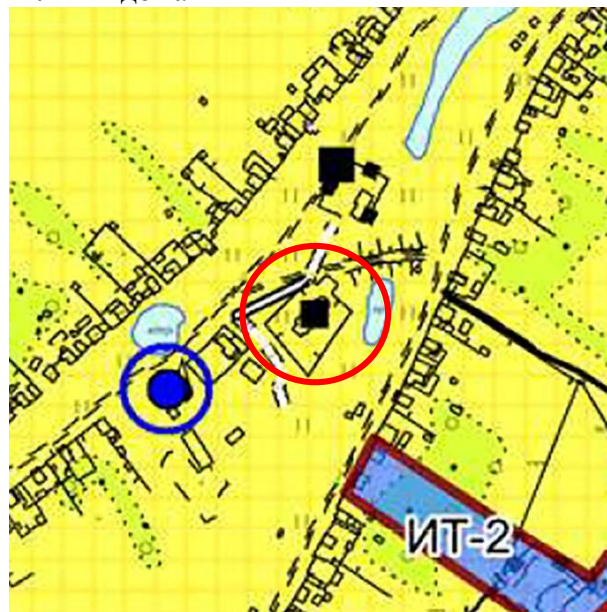


СХЕМА ГРАФИЧЕСКОГО ОТОБРАЖЕНИЯ КОМПЛЕКСНЫХ ИСТОРИКО-КУЛЬТУРНЫХ ИССЛЕДОВАНИЙ М 1:4000



- Объекты застройки и сооружения, обладающие историко-культурной ценностью**
- объект культурного наследия регионального значения «Никольская церковь (каменная)», начало XX в., Чувашская Республика, Ядринский район, с. Никольское, ул. Солнечная, д. 22
 - ценный объект историко-градостроительной среды
 - монумент, мемориальный объект
- Объекты застройки и сооружения, не обладающие историко-культурной ценностью**
- здания исторической застройки, искаженные современными пристройками и надстройками
 - объект застройки, не адаптированный к характеру историко-градостроительной среды
 - объект застройки, диссонирующий с характером историко-градостроительной среды
 - хозяйственные и другие постройки
- Композиция и силуэт застройки**
- архитектурная доминанта - Церковь Покрова Пресвятой Богородицы
- Природные территории и ландшафтные образования**
- активный рельеф
 - поля и луга
 - асфальтовое покрытие
- Планировочная структура**
- границы земельных участков
 - границы кварталов
 - граница населенного пункта
- Территории и границы**
- граница территории объекта культурного наследия (приказ МК, по делам национальностей и архивного дела ЧР от 19.01.2021 № 01-05/25)
- Композиционные и визуальные характеристики ОКН**
- главная композиционная ось ОКН
 - бассейн видимости объекта культурного наследия
 - сектор дальнего вида объекта культурного наследия
 - трасса непрерывного восприятия ОКН
 - зона композиционного влияния (зона ценных видовых раскрытий) ОКН
 - точки ценных направлений визуального восприятия ОКН
 - экранирующее лиственное озеленение
 - диссонирующее сплошное ограждение



Общий вид ОКН в контексте застройки с северо-запада (ЦНВВ "А")



Общий вид ОКН с запада (ЦНВВ "Б")



Общий вид ОКН с южного проезда у ул. Тенистой

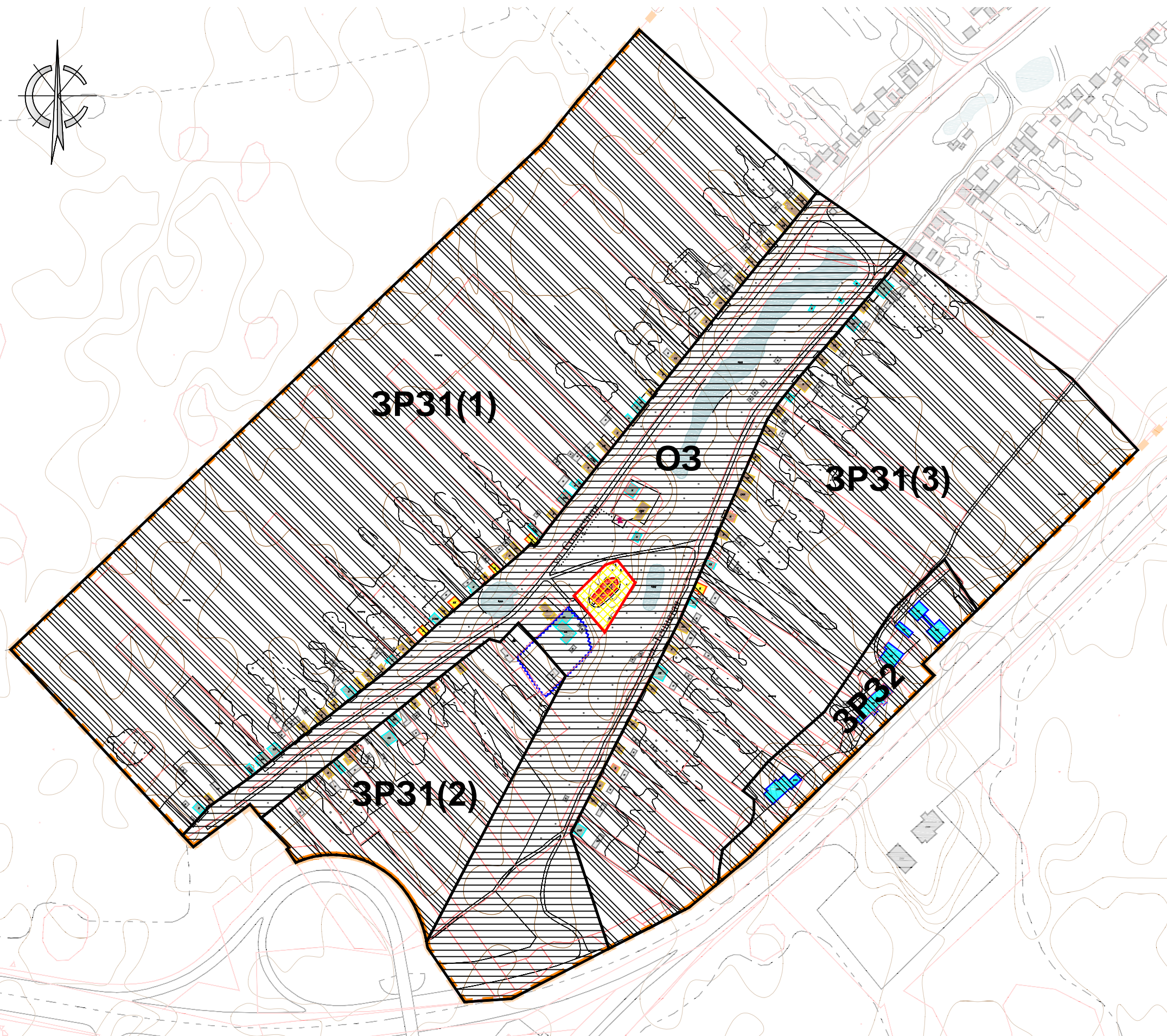


Общий вид традиционного жилого дома

Выводы по результатам комплексных научных исследований:

1. Исследуемый фрагмент градостроительной среды села Никольское сформирован во второй половине XIX века и на сегодняшний день его пространственно-планировочная структура не претерпела кардинальных трансформаций.
2. Исследуемый объект культурного наследия является градостроительным ядром села и служит его силуэтной и высотной доминантой.
3. Историко-градостроительная среда представлена традиционной жилой застройкой: жилыми сельскими усадьбами с деревянными избами, поставленными по линии застройки улиц. Жилые дома, обладающие наилучшей сохранностью традиционного облика, отмечены как ценные объекты историко-градостроительной среды.
4. Исторически сложившиеся визуальные характеристики объекта культурного наследия во многом сохранены. К ним относится обширный бассейн видимости объекта, а также точки дальнего восприятия церкви. Современная трасса непрерывного восприятия объекта культурного наследия сформирована участком федеральной автомобильной трассы М-7.
5. К северо-востоку от объекта исследования располагается здание магазина, обладающее дисгармоничными по отношению к ОКН и его историко-культурной среде характеристиками.

Проектные границы территории и зон охраны объекта культурного наследия регионального значения «Никольская церковь (каменная)», начало XX в., расположенный по адресу: Чувашская Республика, Ядринский район, с. Никольское, ул. Солнечная, д. 22



Условные обозначения

- Объекты застройки и сооружения, обладающие историко-культурной ценностью*
- объект культурного наследия регионального значения «Никольская церковь (каменная)», начало XX в., Чувашская Республика, Ядринский район, с. Никольское, ул. Солнечная, д. 22
 - ценный объект историко-градостроительной среды
 - мемориальный объект, монумент
- Объекты застройки и сооружения, не обладающие историко-культурной ценностью*
- здания исторической застройки, искаженные современными пристройками и надстройками
 - объект застройки, не адаптированный к характеру историко-градостроительной среды
 - объект застройки, диссонирующий с характером историко-градостроительной среды
 - хозяйственные и другие постройки, не обладающие ценностью
 - диссонирующее сплошное (не просматриваемое) ограждение
- Территории*
- территория объекта культурного наследия
 - охранный зона объекта культурного наследия
 - зона регулирования застройки и хозяйственной деятельности объекта культурного наследия
- Границы*
- граница территории объекта культурного наследия, утвержденная приказом Министерства культуры по делам национальностей и архивного дела Чувашской Республики от 19.01.2021 № 01-05/32
 - границы зон охраны объекта культурного наследия
 - границы кадастрового деления
 - граница населенного пункта
- Прочие*
- индекс зоны охраны

М 1: 4000

| | | | | | |
|------|----------|------|--------|-------|------|
| Изм. | Кол. уч. | Лист | № Док. | Подп. | Дата |
| | | | | | |

Проект зон охраны объекта культурного наследия регионального значения «Никольская церковь (каменная)», начало XX в., Чувашская Республика, Ядринский район, с. Никольское, ул. Солнечная, д. 22

Лист

**Режим использования земель и требования к градостроительным регламентам в границах охранной зоны объекта культурного наследия регионального значения «Никольская церковь (каменная)», начало XX в., Чувашская Республика, Ядринский район, с. Никольское, ул. Солнечная,
д. 22**

На территории охранной зоны

1. Разрешается:

- 1.1. Применение специальных мер, направленных на сохранение и восстановление (регенерацию) историко-градостроительной и природной среды объекта культурного наследия (восстановление, воссоздание, восполнение частично или полностью утраченных элементов и характеристик историко-градостроительной и природной среды):
- а) сохранение, восстановление исторических водных объектов, локальных водотоков и родников;
 - б) сохранение, капитальный ремонт и/или реконструкция мемориального объекта – памятного знака односельчанам, погибшим в годы Великой Отечественной войны;
 - в) эксплуатация, капитальный ремонт, реконструкция зданий исторической застройки, искаженных современными пристройками и надстройками, с восстановлением их объемно-пространственных и архитектурно-стилистических характеристик, формирующих исторически достоверный внешний облик зданий;
 - г) эксплуатация существующих объектов застройки, не адаптированных к характеру историко-градостроительной среды, до осуществления мероприятий по их адаптации к условиям среды путем изменения их внешней отделки и/или цветового решения в соответствии с установленными регламентами, применения маскирующего озеленения.
- 1.2. Ограничение капитального ремонта и реконструкции объектов капитального строительства и их частей, в том числе касающееся их размеров, пропорций и параметров, использования отдельных строительных материалов, применения цветовых решений, особенностей деталей и малых архитектурных форм:
- а) разрешается демонтаж, эксплуатация, капитальный ремонт, реконструкция без изменения объемно-пространственных характеристик существующих объектов застройки, не обладающих историко-культурной ценностью, в соответствии с установленными регламентами;
 - б) при ремонте и реконструкции использовать традиционные архитектурные решения, допускается использование исторических элементов декора либо их стилизаций;
 - в) при ремонте и реконструкции использовать традиционные строительные материалы: для стен и фасадов – бревенчатый сруб и/или облицовка тесом с окраской, красный керамический кирпич и/или штукатурка с окраской; для кровель – металлические непрофилированные листы с фальцевыми соединениями, деревянная дранка (тёс), гибкая черепица, композитная черепица. Допускается применение современных строительных материалов, имитирующих традиционные.

- 1.3. Ограничение хозяйственной деятельности, необходимое для обеспечения сохранности объекта культурного наследия, в том числе запрет или ограничение на размещение рекламы, вывесок, временных построек и объектов (автостоянок, киосков, навесов):
 - а) установка на зданиях и сооружениях информационных конструкций: вывесок в виде отдельных букв и знаков высотой не более 30 см, в нейтральной цветовой гамме, с единообразным решением при размещении нескольких вывесок на одном фасаде; информационных табличек площадью информационного поля не более 0,2 кв. метров;
 - б) установка средств ориентирующей информации (памятные знаки, указатели, стенды) высотой не более 2,0 м и площадью информационного поля не более 0,5 кв. метра;
 - в) размещение временных элементов информационно-декоративного оформления (мобильные информационные конструкции), включая праздничное оформление.
- 1.4. Сохранение градостроительных (планировочных, типологических, масштабных) характеристик историко-градостроительной и природной среды, в том числе всех исторически ценных градоформирующих объектов:
 - а) капитальный ремонт, реконструкция проезжей части улиц Тенистой и Солнечной без изменения их габаритов, организация системы водоотведения;
 - б) устройство пешеходных площадок, дорожек с твердым покрытием, грунтовых и/или отсыпных (галька, песок);
 - в) проведение работ по благоустройству территории, в том числе: установка отдельно стоящего оборудования освещения, малых архитектурных форм, соответствующих характеру историко-архитектурной среды; установка антивандальных скамей и урн.
- 1.5. Обеспечение визуального восприятия объекта культурного наследия в его историко-градостроительной и природной среде, в том числе сохранение и восстановление сложившегося в природном ландшафте соотношения открытых и закрытых пространств:
 - а) санитарные и реконструктивные рубки существующих угнетенных зеленых насаждений; кронирование с учетом благоприятного визуального восприятия объекта культурного наследия;
 - б) расчистка территории от деревьев и кустарников неценных пород самосевного и порослевого происхождения;
 - в) установка светопрозрачных (просматриваемых) ограждений высотой до 1,8 м;
 - г) прокладка инженерных коммуникаций (теплотрасса, газопровод, линия электропередач, водопровод, канализация) подземным способом.
- 1.6. Соблюдение требований в области охраны окружающей среды, необходимых для обеспечения сохранности объекта культурного наследия в его историческом и ландшафтном окружении, а также сохранности охраняемого природного ландшафта:
 - а) сохранение характера рельефа;
 - б) сохранение соотношения открытых и закрытых пространств.

- 1.7. Иные требования, необходимые для обеспечения сохранности объекта культурного наследия в его историческом и ландшафтном окружении:
- а) осуществление изыскательских, земляных, ремонтных работ и иной хозяйственной деятельности на земельных участках, непосредственно связанных с земельным участком в границах территории объекта культурного наследия, проводятся при наличии в проектной документации разделов по обеспечению сохранности объекта культурного наследия;
 - б) капитальный ремонт и реконструкция существующих объектов инженерной инфраструктуры, в том числе, надземных линий электропередач;
 - в) проведение мероприятий, направленных на обеспечение пожарной безопасности объекта культурного наследия.
- 1.8. Проведение в установленном порядке работ по выявлению и изучению объектов археологического наследия, включая работы, имеющие целью поиск и изъятие археологических предметов (археологические полевые работы).

2. Запрещается:

- 2.1. Строительство объектов капитального строительства, за исключением применения специальных мер, направленных на сохранение и восстановление (регенерацию) историко-градостроительной и природной среды объекта культурного наследия (восстановление, воссоздание, восполнение частично или полностью утраченных элементов и характеристик историко-градостроительной и природной среды).
- 2.2. Увеличение объемно-пространственных характеристик существующих объектов капитального строительства, некапитальных строений при проведении ремонта и/или реконструкции.
- 2.3. Применение при ремонте и реконструкции существующих объектов капитального строительства отделочных материалов, диссонирующих с характером историко-архитектурной среды (сайдинг, фасадные панели, металлочерепица, профнастил и т.п.); использование активных цветовых решений и глянцевых поверхностей в отделке фасадов и в кровлях.
- 2.4. Возведение некапитальных строений, сооружений.
- 2.5. Размещение наземных устройств и сооружений инженерно-технического обеспечения: базовых станций сотовой связи, телевизионных и радиоантенн, вышек сотовой связи.
- 2.6. Изменение и/или ухудшение условий визуального восприятия объекта культурного наследия в его историко-градостроительной и природной среде:
- а) изменение характера рельефа;
 - б) размещение всех видов наружной рекламы на фасадах зданий и на общих градостроительных пространствах, в том числе: транспарантов-перетяжек, рекламных щитов, стендов и т.п., за исключением временных элементов информационно-декоративного оформления событийного характера;
 - в) установка на уличных фасадах, крышах зданий и сооружений телеантенн, тарелок спутниковой связи, кондиционеров, иного инженерного оборудования;
 - г) установка глухих (не просматриваемых) ограждений;

- д) прокладка инженерных коммуникаций (теплотрасса, газопровод, линия электропередач, водопровод, канализация) наземным и надземным способом, кроме временных, необходимых для проведения ремонтно-строительных работ.
- 2.7. Проведение земляных, строительных, мелиоративных, хозяйственных работ, оказывающих негативное воздействие на объекты культурного наследия и их историческую среду и создающих угрозу экологической и пожарной безопасности, в том числе, приводящих к замусориванию территории:
- а) использование строительных технологий, создающих динамические нагрузки;
 - б) складирование огнеопасных и взрывоопасных материалов;
 - в) размещение площадок для сбора твердых коммунальных отходов.
- 2.8. Проведение земляных работ без соблюдения требований в сфере охраны объектов археологического наследия.

Требования к градостроительным регламентам в границах зоны регулирования застройки и хозяйственной деятельности объекта культурного наследия регионального значения «Никольская церковь (каменная)», начало XX в., Чувашская Республика, Ядринский район, с. Никольское, ул. Солнечная, д. 22

На территории зоны регулирования застройки и хозяйственной деятельности объекта культурного наследия – участки зоны ЗРЗ1(1), ЗРЗ1(2), ЗРЗ1(3):

1. Разрешается

1.1. Строительство объектов капитального строительства, ремонт и реконструкция существующих зданий, строений и сооружений производится с учетом следующих требований и ограничений:

- а) сохранение и восстановление традиционного композиционно-пространственного типа застройки владения, в том числе: - размещение главного здания домовладения (жилого дома) и флигеля по исторической линии застройки без выступа за красные линии улиц Солнечной и Тенистой, хозяйственных построек – в глубине участка;
- б) предельные параметры высоты нового объекта строительства и/или реконструкции существующего объекта:

| Наименование регламентируемого предельного параметра | Объекты капитального строительства | Некапитальные строения, сооружения |
|--|------------------------------------|------------------------------------|
| Высота по венчающему карнизу | 4,0 м | -- |
| Высота до конька скатной крыши | 7,5 м | 3,5 м |

— высота принимается от существующего уровня земли.

- в) тип крыши – четырёхскатная/двускатная – без излома кровли. Допускается устройство мансардного этажа в чердачном пространстве, мезонина и балкона;
- г) использование традиционных строительных материалов: для стен и фасадов – бревенчатый сруб и/или облицовка тесом с окраской, красный керамический кирпич и/или штукатурка с окраской; для кровель – металлические непрофилированные листы с фальцевыми соединениями, деревянная дранка/тёс, гибкая черепица, композитная черепица. Допускается применение современных строительных материалов, имитирующих традиционные;
- д) применение традиционных цветовых решений: фасады - в нейтральных (пастельных) тонах; деревянные фасады – в натуральных оттенках древесины, сочетание синего с белым – для окрашенных; кровли - в неярких тонах (сурик, тёмно-зеленый, коричневый, серый);
- е) использование традиционных архитектурных решений, допускается использование исторических элементов декора либо их стилизаций;
- ж) композиционные принципы формирования уличных фасадов: использование ритмической структуры, масштаба, пропорций исторических фасадов; окна прямоугольные вертикальные, поверхность стен преобладает над поверхностью остекления; допускается устройство крылец.

- 1.2. Сохранение, эксплуатация, капитальный ремонт, реконструкция ценных объектов историко-градостроительной среды с сохранением их объемно-пространственных и архитектурно-стилистических характеристик, формирующих исторически достоверный внешний облик зданий.
- 1.3. Эксплуатация, капитальный ремонт, реконструкция зданий исторической застройки, искаженных современными пристройками и надстройками, с восстановлением их объемно-пространственных и архитектурно-стилистических характеристик, формирующих исторически достоверный внешний облик зданий.
- 1.4. Эксплуатация существующих объектов застройки, не адаптированных к характеру историко-градостроительной среды, до осуществления мероприятий по их адаптации к условиям среды путем изменения их внешней отделки и/или цветового решения в соответствии с установленными регламентами, применения маскирующего озеленения.
- 1.5. Размещение информационных конструкций со следующими требованиями:
 - а) установка на зданиях и сооружениях информационных конструкций: вывесок в виде отдельных букв и знаков высотой не более 30 см, в нейтральной цветовой гамме, с единообразным решением при размещении нескольких вывесок на одном фасаде; информационных табличек площадью информационного поля не более 0,2 кв. метров;
 - б) средства ориентирующей информации (памятные знаки, указатели, стенды) - высотой не более 2,0 м и площадью информационного поля не более 0,5 кв. метра.
- 1.6. Сохранение качества окружающей среды, необходимого для обеспечения сохранности объекта культурного наследия в его историко-градостроительной и природной среде:
 - а) проведение работ по благоустройству территории, в том числе: установка отдельно стоящего оборудования освещения, малых архитектурных форм, соответствующих характеру историко-архитектурной среды; установка антивандалных скамей и урн;
 - б) использование натуральных строительных (отделочных) материалов с матовой поверхностью, а также - материалов, аналогичных традиционным или имитирующим их;
 - в) сохранение характера озеленения приусадебных участков, в том числе: посадка плодовых деревьев и кустарников, разбивка газонов и цветников;
 - г) установка ограждений высотой до 1,8 м; при воссоздании исторического типа деревянных (тесовых) уличных оград с воротами (калитками) – до 2,5 м;
 - д) проведение мероприятий, направленных на обеспечение пожарной безопасности объекта культурного наследия.
- 1.7. Прокладка новых инженерных коммуникаций (теплотрасса, газопровод, линия электропередач, водопровод, канализация) подземным способом.
- 1.8. Капитальный ремонт и реконструкция существующих объектов инженерной инфраструктуры, в том числе, надземных линий электропередач.
- 1.9. Проведение в установленном порядке работ по выявлению и изучению объектов археологического наследия, включая работы, имеющие целью поиск и изъятие археологических предметов (археологические полевые работы).

2. Запрещается:

- 2.1. Применение при строительстве и/или реконструкции зданий и сооружений конструкций и материалов, оказывающих негативное визуальное влияние на объекты культурного наследия и диссонирующих с характером историко-архитектурной среды:
 - а) крыш с изломом кровли;
 - б) нетрадиционных материалов в отделке фасадов и крыш: фасадные панели, металлочерепица, профнастил, кроме материалов, имитирующих натуральные;
 - в) активных цветовых решений и глянцевых поверхностей в отделке фасадов и крыш;
 - г) фрагментарной отделки фасадов.
- 2.2. Изменение и/или ухудшение условий визуального восприятия объекта культурного наследия в его историко-градостроительной и природной среде:
 - а) размещение всех видов наружной рекламы на уличных фасадах, крышах зданий.
 - б) установка на уличных фасадах, крышах зданий и сооружений телеантенн, тарелок спутниковой связи, кондиционеров, иного инженерного оборудования.
 - в) размещение наземных устройств и сооружений инженерно-технического обеспечения: базовых станций сотовой связи, телевизионных и радиоантенн, вышек сотовой связи;
 - г) прокладка инженерных коммуникаций (теплотрасса, газопровод, линия электропередач, водопровод, канализация) наземным и надземным способом, кроме временных, необходимых для проведения ремонтно-строительных работ.
- 2.3. Проведение земляных работ без соблюдения требований в сфере охраны объектов археологического наследия.

На территории зоны регулирования застройки и хозяйственной деятельности объекта культурного наследия – участок зоны ЗРЗ2:

1. Разрешается

- 1.1. Строительство объектов капитального строительства, ремонт и реконструкция существующих зданий, строений и сооружений производится с учетом следующих требований и ограничений:
 - з) предельные параметры высоты нового объекта строительства и/или реконструкции существующего объекта:

| Наименование регламентируемого предельного параметра | Объекты капитального строительства | Некапитальные строения, сооружения |
|--|------------------------------------|------------------------------------|
| Высота по венчающему карнизу | 6,5 м | -- |
| Высота до конька скатной крыши | 9,0 м | 3,5 м |

— высота принимается от существующего уровня земли.

- и) тип крыши – четырёхскатная/двускатная – без излома кровли. Допускается устройство мансардного этажа в чердачном пространстве;

- к) использование строительных материалов: для стен и фасадов – красный керамический кирпич и/или штукатурка с окраской; для кровель – металлические непрофилированные листы с фальцевыми соединениями, гибкая черепица, композитная черепица. Допускается применение современных строительных материалов, имитирующих традиционные;
 - л) применение традиционных цветовых решений: фасады - в нейтральных (пастельных) тонах; кровли - в неярких тонах (сурик, тёмно-зеленый, коричневый, серый);
- 1.2. Временная эксплуатация объектов капитального строительства, диссонирующих с характером историко-градостроительной среды, до осуществления мероприятий по их демонтажу или адаптации к условиям среды путем увязывания архитектурных и цветовых решений с характером архитектуры объекта культурного наследия и/или ценных объектов историко-градостроительной среды, применения маскирующего озеленения.
- 1.3. Размещение информационных конструкций со следующими требованиями:
- в) установка на зданиях информационных конструкций: вывесок в виде отдельных букв и знаков высотой не более 30 см, в нейтральной цветовой гамме, с единообразным решением при размещении нескольких вывесок на одном фасаде; информационных табличек площадью информационного поля не более 0,2 кв. метров;
 - г) средства ориентирующей информации (памятные знаки, указатели, стенды) - высотой не более 4,0 м и площадью информационного поля не более 2,0 кв. метра.
- 1.4. Сохранение качества окружающей среды, необходимого для обеспечения сохранности объекта культурного наследия в его историко-градостроительной и природной среде:
- е) проведение работ по благоустройству территории, в том числе: установка отдельно стоящего оборудования освещения, малых архитектурных форм, соответствующих характеру историко-архитектурной среды; установка антивандалных скамей и урн;
 - ж) использование натуральных строительных (отделочных) материалов с матовой поверхностью, а также - материалов, аналогичных традиционным или имитирующим их;
 - з) озеленение территории: посадка деревьев, устройство клумб и цветников, установка мобильного озеленения;
 - и) проведение мероприятий, направленных на обеспечение пожарной безопасности объекта культурного наследия.
- 1.5. Прокладка новых инженерных коммуникаций (теплотрасса, газопровод, линия электропередач, водопровод, канализация) подземным способом.
- 1.6. Капитальный ремонт и реконструкция существующих объектов инженерной инфраструктуры, в том числе, надземных линий электропередач.
- 1.7. Проведение в установленном порядке работ по выявлению и изучению объектов археологического наследия, включая работы, имеющие целью поиск и изъятие археологических предметов (археологические полевые работы).

2. Запрещается:

- 2.1. Применение при строительстве и/или реконструкции зданий и сооружений конструкций и материалов, оказывающих негативное визуальное влияние на объекты культурного наследия и диссонирующих с характером историко-архитектурной среды:
- д) крыш с изломом кровли;
 - е) нетрадиционных материалов в отделке фасадов и крыш: фасадные панели, металлочерепица, профнастил, кроме материалов, имитирующих натуральные;
 - ж) активных цветовых решений и глянцевых поверхностей в отделке фасадов и крыш;
 - з) фрагментарной отделки фасадов.
- 2.2. Изменение и/или ухудшение условий визуального восприятия объекта культурного наследия в его историко-градостроительной и природной среде:
- д) размещение всех видов наружной рекламы на фасадах, крышах зданий.
 - е) установка на фасадах, обращенных в сторону автомобильной трассы М-7 «Волга», крышах зданий и сооружений телеантенн, тарелок спутниковой связи, кондиционеров, иного инженерного оборудования;
 - ж) установка любых видов ограждений;
 - з) размещение наземных устройств и сооружений инженерно-технического обеспечения: базовых станций сотовой связи, телевизионных и радиоантенн, вышек сотовой связи;
 - и) прокладка инженерных коммуникаций (теплотрасса, газопровод, линия электропередач, водопровод, канализация) наземным и надземным способом.
- 2.3. Проведение земляных работ без соблюдения требований в сфере охраны объектов археологического наследия.