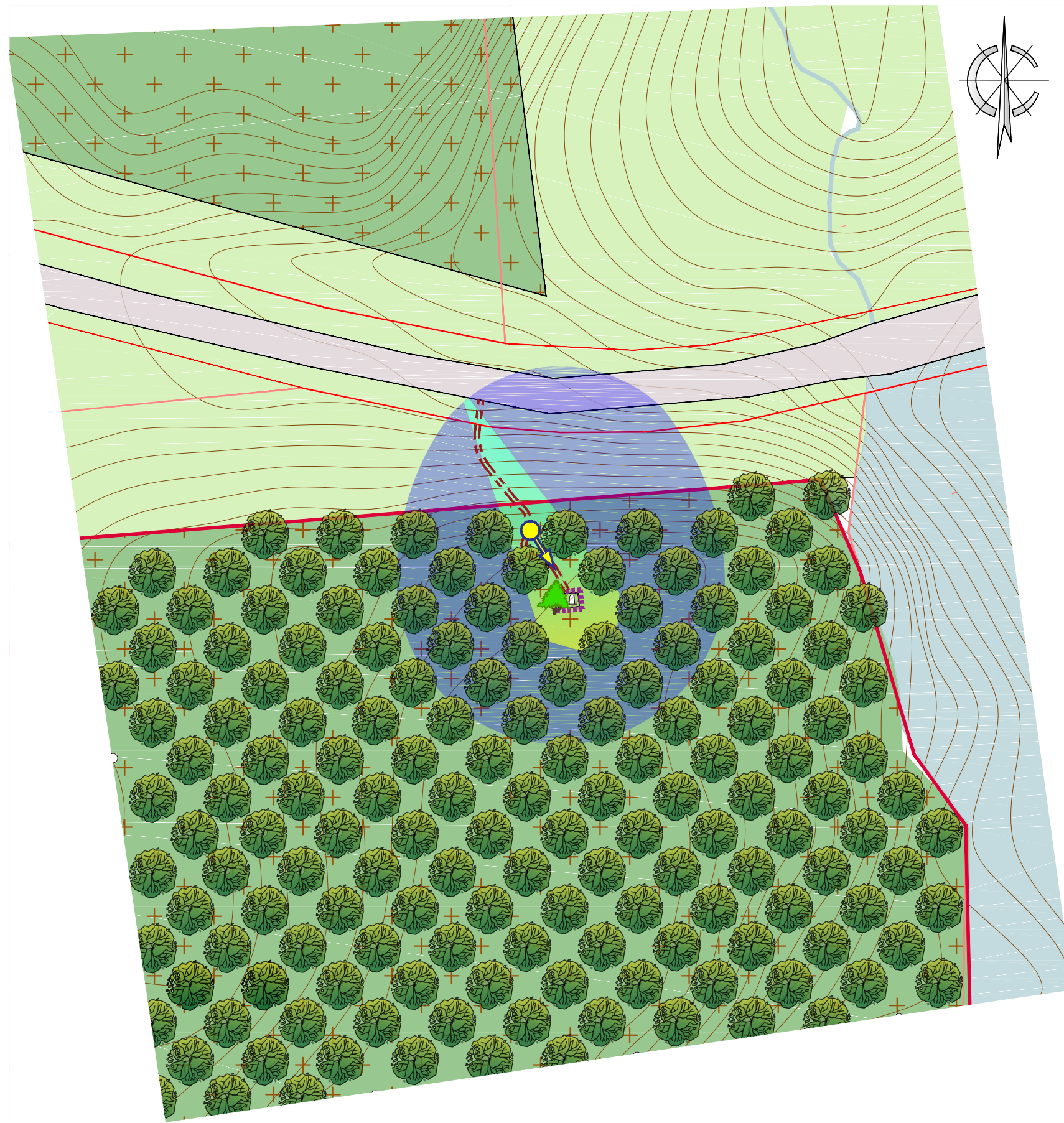


**40 Объект культурного наследия регионального значения «Могила этнографа Магницкого В.К.», 1839-1901 годы, расположенный по адресу: Чувашская Республика, Ядринский район, село Советское, сельское старое кладбище**

Наименование показателя	Сведения
Наименование объекта	Могила этнографа Магницкого В.К.
Датировка	1839-1901 годы
Адрес	Чувашская Республика, Ядринский район, село Советское, сельское старое кладбище
 <p>Фото 2022 года</p>	
Категория историко-культурного значения	Регионального значения
Вид объекта культурного значения	Памятник
Тип объекта культурного наследия	Памятник истории
Регистрационный номер в ЕГРОКН	211510257040005
Реквизиты правовых актов о постановке на охрану	<p>Постановление Кабинета Министров Чувашской Республики от 4 августа 1998 года № 232 «О включении в список памятников истории и культуры местного (Чувашской Республики) значения, подлежащих государственной охране, ряда памятников истории и культуры»;</p> <p>Приказ МК РФ от 07.10.2015 № 5675-р «О регистрации объекта культурного наследия регионального значения «Могила этнографа Магницкого В.К.», 1839–1901 годы (Чувашская Республика) в едином государственном реестре объектов культурного наследия (памятников истории и культуры) народов Российской Федерации»</p>
Учетная карта и/или паспорт объекта культурного наследия	-
Охранное обязательство	-


<p><b>Предмет охраны</b></p>	<p>-</p>
<p><b>Граница территории объекта культурного наследия</b></p>	<p>Приказ Министерства культуры по делам национальностей и архивного дела Чувашской Республики от 19.01.2021 № 01-05/30 «Об утверждении границ и режима использования территории объекта культурного наследия (памятника истории и культуры) регионального (республиканского) значения «Могила этнографа Магницкого В.К., 1839-1901 годы», расположенного по адресу: Чувашская Республика, Ядринский район, село Советское, сельское старое кладбище</p>
<p><b>Зоны охраны объекта культурного наследия</b></p>	<p>-</p>
<p><b>Кадастровый номер (адрес) участка, на котором расположен объект культурного наследия (по данным Публичной кадастровой карты, <a href="https://pkk.rosreestr.ru">https://pkk.rosreestr.ru</a>)</b></p>	<p>Земельный участок под объектом культурного наследия не выделен. Памятник располагается в кадастровом квартале 21:24:210103</p> 
<p><b>Территориальная зона согласно «Правил землепользования и застройки Советского сельского поселения Ядринского района Чувашской Республики» (решение Собрания депутатов Советского сельского поселения Ядринского района Чувашской Республики от 09.07.2019 № 1)</b></p>	<p>Сп – Зона специального назначения</p> 





**УСЛОВНЫЕ ОБОЗНАЧЕНИЯ:**

**Объекты застройки и сооружения, обладающие историко-культурной ценностью**

 объект культурного наследия регионального значения «Дом, где жил известный этнограф Магницкий В.К.», 1894-1901 годы, Чувашская Республика, Ядринский район, с. Советское, ул. Советская, д. 9


**Природные территории и ландшафтные образования**

 массивы зеленых насаждений	 асфальтовое покрытие
 поля и луга	 активный рельеф
 элемент исторического озеленения на территории ОКН	 водный объект (пруд)





**Планировочная структура**

 граница старого кладбища	 границы земельных участков
 тропа к могиле В.К. Магницкого	 границы кварталов
	 граница населенного пункта

**Территории и границы**

 граница территории объекта культурного наследия (приказ МК, по делам национальностей и архивного дела ЧР от 19.01.2021 № № 01-05/30)

**Композиционные и визуальные характеристики ОКН**

 бассейн видимости объекта культурного наследия
 зона наилучшего зрительного восприятия ОКН
 точки ценных направлений визуального восприятия ОКН
 экранирующее озеленение



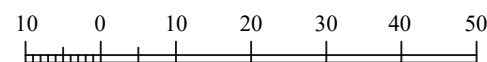
Выкопировка из военно-топографической карты Казанской губернии 1880-х гг.



Общий вид ОКН с севера

**Выводы по результатам комплексных научных исследований:**

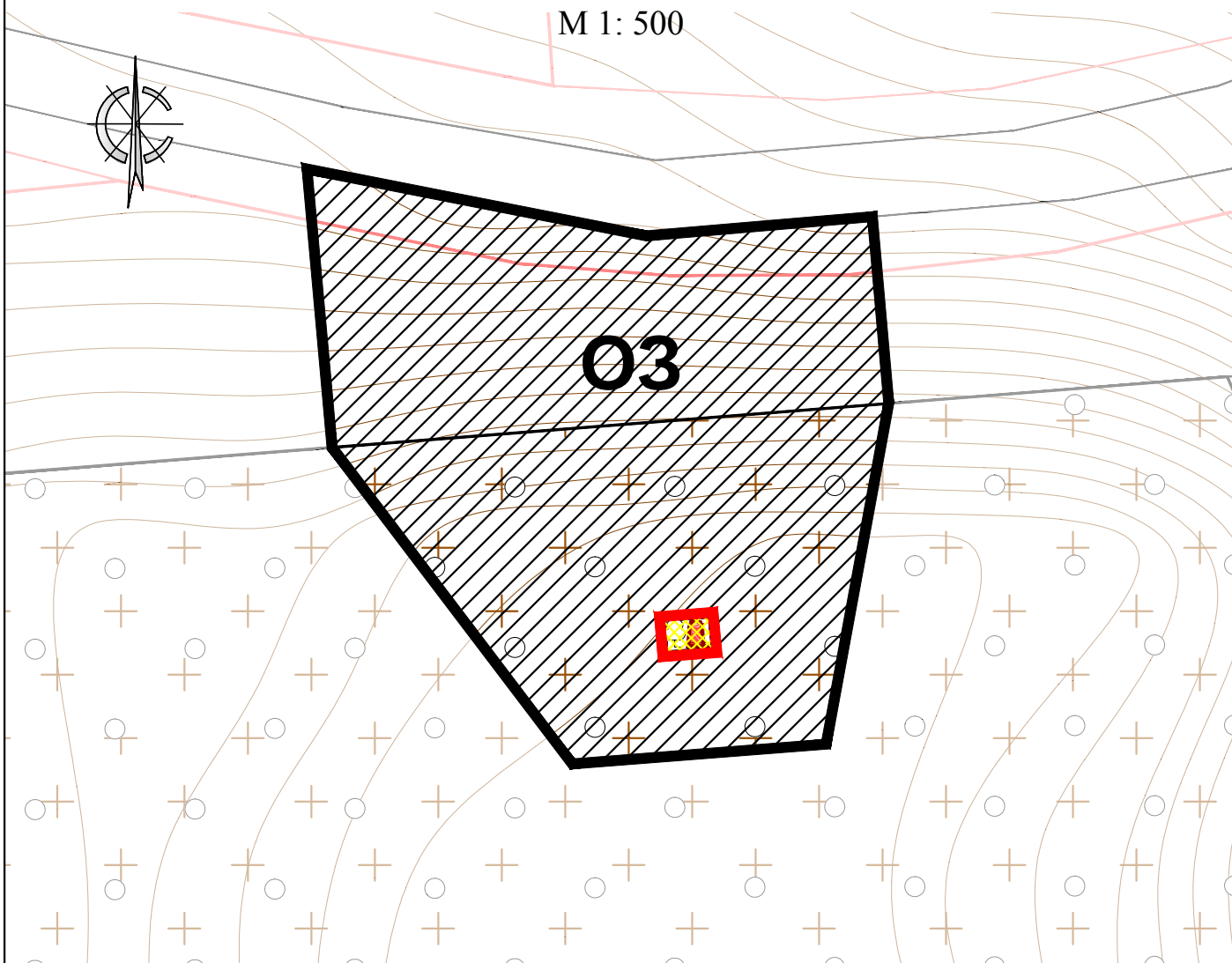
1. Старое кладбище в селе Советское (ранее - Никольское-Шуматово) заложено в середине XIX века и перестало эксплуатироваться в первой половине XX века и продолжает существовать в исторических границах.
2. Исследуемый объект культурного наследия располагается на севере старого кладбища, в 75 м от дороги на д. Олух-Шуматово. Бассейн видимости памятника сформирован зоной видимости с территории кладбища и сектором раскрытия с дороги, где ОКН свободно просматривается в осенне-зимний сезон.
3. Объект сохранил свой подлинный облик и представляет собой надгробную тумбу, архитектурное решение которой характерно началу XX века. Лампада воссоздана после 2015-го года.









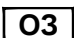


**Проектные границы зон охраны объекта культурного наследия  
регионального значения «Могила этнографа Магницкого В.К.»,  
1839-1901 годы, Чувашская Республика, Ядринский район,  
село Советское, сельское старое кладбище**

М 1: 500



Условные обозначения

-  объект культурного наследия регионального значения «Могила этнографа Магницкого В.К.», 1839-1901 годы, Чувашская Республика, Ядринский район, село Советское, сельское старое кладбище
-  территория объекта культурного наследия
-  охранная зона объекта культурного наследия
-  граница территории объекта культурного наследия, утвержденная приказом Министерства культуры по делам национальностей и архивного дела Чувашской Республики от 19.01.2021 № 01-05/30
-  границы охранной зоны объекта культурного наследия
-  границы кадастрового деления
-  индекс охранной зоны объекта культурного наследия



**Режим использования земель и требования к градостроительным регламентам в границах охранной зоны объекта культурного наследия регионального значения «Могила этнографа Магницкого В.К.», 1839-1901 годы, Чувашская Республика, Ядринский район, село Советское, сельское старое кладбище**

На территории охранной зоны

1. Разрешается:

- 1.1. Применение специальных мер, направленных на сохранение и восстановление (регенерацию) историко-градостроительной и природной среды объекта культурного наследия (восстановление, воссоздание, восполнение частично или полностью утраченных элементов и характеристик историко-градостроительной и природной среды):
  - а) сохранение функционального назначения территории – кладбище.
- 1.2. Ограничение хозяйственной деятельности, необходимое для обеспечения сохранности объекта культурного наследия, в том числе запрет или ограничение на размещение рекламы, вывесок, временных построек и объектов (автостоянок, киосков, навесов):
  - а) установка средств ориентирующей информации (памятные знаки, указатели, стенды) высотой не более 2,0 м и площадью информационного поля не более 0,5 кв. метра.
- 1.3. Сохранение градостроительных (планировочных, типологических, масштабных) характеристик историко-градостроительной и природной среды:
  - а) установка отдельно стоящего оборудования освещения, соответствующих характеру историко-архитектурной среды;
  - б) устройство пешеходных дорожек, площадок с твердым покрытием и/или отсыпных (галька, песок);
  - в) устройство мостков, лестниц;
  - г) организация водоотведения;
  - д) сохранение характера озеленения, в том числе: поддержание системы лесопарка – посадка высокоствольных деревьев хвойных и лиственных пород; санитарные и реконструктивные рубки существующих угнетенных зеленых насаждений.
- 1.4. Обеспечение визуального восприятия объекта культурного наследия в его историко-градостроительной и природной среде, в том числе сохранение и восстановление сложившегося в природном ландшафте соотношения открытых и закрытых пространств:
  - а) кронирование для обеспечения благоприятного визуального восприятия объекта культурного наследия;
  - б) расчистка территории от деревьев и кустарников неценных пород самосевого и порослевого происхождения.
- 1.5. Соблюдение требований в области охраны окружающей среды, необходимых для обеспечения сохранности объекта культурного наследия в его историческом и ландшафтном окружении, а также сохранности охраняемого природного ландшафта:

- а) сохранение характера рельефа;
  - б) укрепление склонов;
  - в) проведение мероприятий, направленных на обеспечение пожарной безопасности территории.
- 1.6. Проведение в установленном порядке работ по выявлению и изучению объектов археологического наследия, включая работы, имеющие целью поиск и изъятие археологических предметов (археологические полевые работы).
2. Запрещается:
- 2.1. Строительство объектов капитального строительства.
  - 2.2. Возведение некапитальных строений, сооружений.
  - 2.3. Размещение наземных устройств и сооружений инженерно-технического обеспечения: базовых станций сотовой связи, телевизионных и радиоантенн, вышек сотовой связи.
  - 2.4. Размещение всех видов наружной рекламы, в том числе: транспарантов-перетяжек, рекламных щитов и т.п.
  - 2.5. Проведение земляных, строительных, мелиоративных, хозяйственных работ, оказывающих негативное воздействие на объекты культурного наследия и их историческую среду и создающих угрозу экологической и пожарной безопасности, в том числе, приводящих к замусориванию территории:
    - а) складирование огнеопасных и взрывоопасных материалов;
    - б) размещение площадок для сбора твердых коммунальных отходов.
  - 2.6. Проведение земляных работ без соблюдения требований в сфере охраны объектов археологического наследия.