

Общество с ограниченной ответственностью
"Градпромпроект Плюс"

г. Новочебоксарск, ул. Промышленная, д. 61, офис. 112,
тел./факс 77-80-44, e-mail: gppplus@mail.ru



**ВНЕСЕНИЕ ИЗМЕНЕНИЙ В
ПРОЕКТ ПЛАНИРОВКИ
ТЕРРИТОРИИ I И II ОЧЕРЕДИ
ПРОЕКТИРОВАНИЯ
НАБЕРЕЖНОЙ ГОРОДА
НОВОЧЕБОКСАРСКА
ЧУВАШСКОЙ РЕСПУБЛИКИ**

**ТОМ 2
Материалы по обоснованию
проекта планировки**

1265-2022 ППТ

Допуск к подготовке проектной
документации СРО-П-029-25092009
Зарегистрировано Ассоциацией
СРО "ЦЕНТРСТРОЙПРОЕКТ"

Новочебоксарск 2022

ООО «Градпромпроект Плюс»

**ВНЕСЕНИЕ ИЗМЕНЕНИЙ В ПРОЕКТ ПЛАНИРОВКИ
ТЕРРИТОРИИ I и II ОЧЕРЕДИ ПРОЕКТИРОВАНИЯ
НАБЕРЕЖНОЙ ГОРОДА НОВОЧЕБОКСАРСКА
ЧУВАШСКОЙ РЕСПУБЛИКИ**

ТОМ 2

Материалы по обоснованию проекта планировки

1265-2022 ППТ

Главный инженер проекта

Е.М. Сергеева

2022 г.

Содержание тома

| Обозначение | Наименование | Примечание |
|-------------|---|------------|
| | Текстовая часть: | |
| | Справка о соблюдении требований действующих норм и правил проектирования | |
| | Вводная часть | |
| | Общие указания | |
| | 1. Основные сведения и градостроительная характеристика территории | |
| | 2. Архитектурно-планировочное решение | |
| | 2.1 Архитектурно-планировочное решение территории | |
| | 2.1.1 Краткое описание современного состояния территории | |
| | 2.1.2 Описание архитектурно-планировочного решения | |
| | 3. Обоснование положений по описанию и размещению объектов транспортной, инженерной, социальной инфраструктуры и инженерной | |
| | 3.1 Транспортная инфраструктура и улично-дорожная сеть | |
| | 3.2 Инженерная инфраструктура | |
| | 4. Обоснование и описание ограничений использования территории, зон с особыми условиями использования территории и охране окружающей среды | |
| | 4.1 Природные условия | |
| | 4.2 Охрана окружающей среды | |
| | 5. Обоснование положений по инженерно-техническим мероприятиям гражданской оборо- | |
| | 5.1 Анализ возможных последствий воздействия современных средств поражения и ЧС на функционирование на планируемой территории | |

Инв. № подл. Подп. и дата. Взам. инв. №

1265-2022 ППТ

| Изм. | Кол.уч | Лист | №док | Подпись | Дата | | | | |
|------|--------|------|------|---------|---------------------------|---|--------|------|--------|
| | | | | | | Внесение изменений в проект планировки территории I и II очереди проектирования набережной г.о. Новочебоксарск Чувашской Республики | Стадия | Лист | Листов |
| | | | | | П | | 1 | | |
| | | | | | ООО «Градпромпроект Плюс» | | | | |
| | | | | | | | | | |

Проектная документация разработана в соответствии с градостроительным планом земельного участка, заданием на проектирование, требований экологических, санитарно-гигиенических, противопожарных и других норм, действующих на территории Российской Федерации, и обеспечивает безопасную для жизни и здоровья людей эксплуатацию объекта при условии соблюдения предусмотренных проектной документацией мероприятий.

Главный инженер проекта

Е.М. Сергеева

| | |
|--|--|
| | |
| | |
| | |

| | | | | | |
|------|---------|------|-------|---------|------|
| | | | | | |
| Изм. | Кол.уч. | Лист | №док. | Подпись | Дата |

ВВОДНАЯ ЧАСТЬ

Внесение изменений в проект планировки территории I и II очереди проектирования набережной города Новочебоксарска Чувашской Республики (0707-000-ГП-1.1.02/11.13) том I «Утверждаемая часть» и том II часть I и II «Материалы по обоснованию проекта планировки» (далее по тексту ППТ), разработанному ОАО «Инженерный центр энергетики Поволжья» в 2014 году, выполнено на основании:

1. Заявления от индивидуального предпринимателя Сергеюк Екатерины Александровны от 19.01.2022года, о решении внесения изменений в проект планировки территории I и II очереди проектирования набережной города Новочебоксарска Чувашской Республики в части изменения красной линии по ул. Набережная.

2. Договора №1265-2022 от 21.04.2022г на выполнение проектных работ по внесению изменений в проект ППТ, заключенного между ООО «Градпромпроект Плюс» и ИП Е.А. Сергеюк.

3. Постановления №51 от 25.01.2022 года на внесение изменений к договору на выполнение проектных работ, утвержденного в установленном порядке администрацией города Новочебоксарска Чувашской Республики;

4. Правил землепользования и застройки в городском округе Новочебоксарск, Чувашской Республики, утвержденного решением Новочебоксарского городского собрания депутатов Чувашской Республики от 18 декабря 2006 года № С18-3 с изменениями от 1 марта 2021 года;

5. Правил внесения изменений в документацию по планировке территории, указанную в части 18 статьи 45 Градостроительного кодекса Российской Федерации, отмены такой документации или отдельных ее частей, признания отдельных частей такой документации, не подлежащим применению, утвержденных постановлением Правительства Российской Федерации от 1 октября 2020 года №1591.

6. Статьи 45 Градостроительного Кодекса Российской Федерации №190-ФЗ от 29.12.2009года.

| Изм. | Кол.уч. | Лист | №док. | Подпись | Дата |
|------|---------|------|-------|---------|------|
| | | | | | |

ОБЩИЕ УКАЗАНИЯ

Внесение изменений в проект планировки территории I и II очереди проектирования набережной города Новочебоксарска Чувашской Республики (0707-000-ГП-1.1.02/11.13) том I «Утверждаемая часть» и том II часть I и II «Материалы по обоснованию проекта планировки» (далее по тексту ППТ), разработанному ОАО «Инженерный центр энергетики Поволжья» в 2014 году, выполнено в связи с изменением положения красной линии, проходящей по земельным участкам 21:02:010106:6, 21:02:010106:2, 21:02:010106:24.

На данных участках имеются существующие строения, ранее узаконенные в установленном порядке. По границам земельные участки имеют ограждение, существующие здания и строения обеспечены инженерными коммуникациями.

1. Основные сведения и градостроительная характеристика территории

Территория рассматриваемого участка, расположена в серо-восточной части города Новочебоксарск на берегу реки Волга.

Город Новочебоксарск-город республиканского подчинения, второй по величине город Чувашской Республики, расположенный на правом берегу реки Волга, в пределах междуречья рек Цивиль и Кукшум. Русло последнего ограничивает территорию города с запада и с юга, северной границей служит река Волга, а восточной - река Цивиль.

Рельеф представляет собой волнистую, местами всхолменную равнину, расчлененную долинами рек Кукшум и Цивиль, ручьями и многочисленными оврагами. В районе города развиты экзогенные геологические процессы: оврагообразование, оползневые процессы, заюолачивание, затопление пониженных участков.

Город занимает выгодное географическое положение, расположен в 14 км от столицы Чувашской Республики - город Чебоксары, имеет железнодорожную станцию, свой порт на реке Волга.

Организовано речное пригородное, внутригородское и междугороднее пассажирское сообщение. Грузовой район Новочебоксарского порта с причальными стенками длиной 208 метров расположен в 3-х км ниже Чебоксарской ГЭС.

Широтная общегородская магистраль, соединяющая г. Новочебоксарск с г. Чебоксары выходит на федеральную автодорогу «Вятка», которая соединяет Чувашию с Республикой Марий-Эл, Республикой Татарстан, районами Верхней Волги и Урала.

рых DN2000мм, другой – DN900мм, по которым сточные воды г. Чебоксары поступают на очистные сооружения.

Производительность очистных сооружений-320,0 тыс.м³/сут. Общая протяженность канализационной сети в городе 111,0км.

Сброс очищенных сточных вод осуществляется в р. Волга. На сети имеются 4 насосные станции перекачки сточных вод, одна из которых, на Промышленной улице, законсервирована. Насосная станция №3, расположенная на берегу р. Волга, должна быть реконструирована.

Газоснабжение

Сведения о существующей системе газоснабжения отсутствует.

С юго-запада от проектируемой территории расположен ГРП с подводящей ниткой газопровода высокого давления.

Использование природного газа проектируемой территорией, а также учреждениями обслуживания не предусматривается.

Теплоснабжение

Источником теплоснабжения для проектируемых объектов является Новочебоксарская ТЭЦ-3.

Температура теплоносителя T1=130°C, T2=70°C.

Система электроснабжения

Электроснабжение потребителей территории набережной осуществляется от электрического распределительного устройства 10кВ-РП-12 (Класс напряжения, кВ: 10кВ).

4.Обоснование и описание ограничений использования территории, зон с особыми условиями использования территории и охране окружающей среды

4.1 Природные условия

Территория расположена в зоне умеренно-континентального климата и входит в подрайон ПВ согласно схематической карте климатического районирования для строительства

по СП 131.13330.2018, относится к III дорожно-климатической зоне районирования Российской

Федерации (СП 34.13330.2012).

Средняя продолжительность теплого периода составляет 217 дней, холодного – 156 дней.

Годовое количество осадков составляет 531 мм. Максимум осадков приходится на период с апреля по октябрь – 371 мм.

Среднегодовое количество осадков – 5-10 см в ноябре-декабре, в середине зимы – 20-25 см. Устойчивое промерзание почвы наблюдается с конца ноября на глубину 35-60 см (максимум в малоснежные суровые зимы – 90-140 см). Оттаивание почвы происходит в начале апреля.

Преобладающее направление ветра теплого периода года – западное, в холодный период года – южное. В течение года направления ветра распределяются следующим образом: юго-западные - весной и осенью, летом – северо-западные, зимой – западные и юго-западные. Повторяемость ветров составляет 40 %. Наименьшая повторяемость ветров восточного и северо-восточного направлений, которая составляет 10 %. Штили составляют 10 % от всех случаев. Число дней с ветром более 15 м/сек, в среднем составляет – 38 дней в год.

Средняя многолетняя скорость ветра составляет 5,5 м/с. Наибольшие скорости ветра отмечаются в весенне-зимний период, в январе скорость ветра составляет 6,5 м/сек. Летом ветровой обмен ослабевает и в июле скорость ветра составляет 4,1 м/сек.

Район характеризуется частыми метелями, за зиму отмечается в среднем 50 дней с метелями. Метелевый перенос начинается при скорости ветра от 6 м/сек. и выше.

На территории нередки туманы, особенно в осеннее - зимний период. За год бывает 37 дней с туманами.

Относительная влажность воздуха высокая в осенне-зимний период в среднем 80-85 %, низкая весной и в начале лета – 60-70 %. Весной отмечается наибольшее количество сухих дней с относительной влажностью до 30 % и менее.

Температура воздуха наиболее холодных суток обеспеченностью 0,98 – минус 40 град.С, обеспеченностью 0,92 – 36 град.С.

Температура воздуха наиболее холодной пятидневки обеспеченностью 0,98 – минус 35 град.С, обеспеченностью 0,92 – минус 32 град.С.

4.2 Охрана окружающей среды

Охрана атмосферы

Состояние воздушного бассейна является одним из основных наиболее важных факторов, определяющих экологическую ситуацию и условия отдыха населения. Основными факторами, воздействующими на состояние атмосферного воздуха, являются количество и масса загрязняющих веществ (ЗВ), поступающих в атмосферу от различных источников, а также потенциал загрязнения атмосферы.

| Изм. | Кол.уч. | Лист | №док. | Подпись | Дата |
|------|---------|------|-------|---------|------|
| | | | | | |

Российской Федерации от 25.07.2006 № 422/90/376 «Об утверждении Положения о системах оповещения населения».

Обоснование предложений по повышению устойчивости функционирования проектируемой территории, защите населения и территорий в военное время и в ЧС техногенного и природного характера.

В соответствии с Федеральным законом от 12.02.1998 № 28-ФЗ «О гражданской обороне» на территории Российской Федерации предусматривается система мероприятий по подготовке к защите и по защите населения, материальных и культурных ценностей от опасностей, возникающих при ведении военных действий или вследствие этих действий, а также при возникновении чрезвычайных ситуаций природного и техногенного характера.

При проектировании вновь строящихся и реконструируемых защитных сооружений гражданской обороны (убежищ и противорадиационных укрытий), размещаемых в приспособляемых для этих целей помещениях производственных, вспомогательных и общественных зданий и других объектов народного хозяйства, а также отдельно стоящих убежищ в заглубленных или возвышающихся сооружениях необходимо учитывать требования СП 88.13330.2014.

5.1.2 Мероприятия по предотвращению чрезвычайных ситуаций техногенного характера.

Среди чрезвычайных ситуаций техногенного характера большая доля приходится на аварии на автодорогах, пожары в зданиях, на коммуникациях.

Основными причинами возникновения дорожно-транспортных происшествий могут являться:

- нарушение правил дорожного движения;
 - неровное дорожное покрытие с дефектами, отсутствие горизонтальной разметки и ограждений на опасных участках;
 - недостаточное освещение дорог;
 - качество покрытий – низкое сцепление, особенно зимой и другие факторы
- Для предотвращения чрезвычайных ситуаций на автотранспорте необходимо проведение следующего комплекса мероприятий:
- улучшение качества зимнего содержания дорог в период гололеда;
 - устройство ограждений, разметка, установка дорожных знаков, улучшение освещения на автодорогах;
 - очистка дорог в зимнее время от снежных валов, сужающих проезжую часть и ограничивающих видимость.

Для нормального функционирования объектов жизнеобеспечения и предотвращения возникновения чрезвычайных ситуаций необходимо соблюдение специального режима в пределах охранных зон объектов инженерной инфраструктуры.

Чрезвычайные ситуации, связанные с возникновением пожаров на территории чаще всего, возникают на объектах социально-бытового назначения, причинами которых в основном являются нарушения правил пожарной безопасности, правил эксплуатации электрооборудования и неосторожное обращение с огнем.

В соответствии с Федеральным законом от 22.07.2008 №123-ФЗ «Технический регламент о требованиях пожарной безопасности» защита людей и имущества от воздействия опасных факторов пожара и (или) ограничение последствий их воздействия обеспечиваются одним или несколькими из следующих способов:

- применение объемно-планировочных решений и средств, обеспечивающих ограничение распространения пожара за пределы очага;
- устройство эвакуационных путей, удовлетворяющих требованиям безопасной эвакуации людей при пожаре;
- устройство систем обнаружения пожара (установок и систем пожарной сигнализации), оповещения и управления эвакуацией людей при пожаре;
- применение систем коллективной защиты (в том числе противодымной) и средств индивидуальной защиты людей от воздействия опасных факторов пожара;
- применение основных строительных конструкций с пределами огнестойкости и классами пожарной опасности;
- применение первичных средств пожаротушения;
- организация деятельности подразделений пожарной охраны.

Здания, сооружения и строения должны быть обеспечены первичными средствами пожаротушения лицами, уполномоченными владеть, пользоваться или распоряжаться зданиями, сооружениями и строениями.

Номенклатура, количество и места размещения первичных средств пожаротушения устанавливаются в зависимости от вида горючего материала, объемно-планировочных решений здания, сооружения или строения, параметров окружающей среды и мест размещения обслуживающего персонала. Строительство пожарных депо должно осуществляться в соответствии с Федеральным законом от 22.07.2008 №123-ФЗ «Технический регламент о требованиях пожарной безопасности» и НПБ 101-95 «Нормы проектирования объектов пожарной охраны».

| |
|--|
| |
| |
| |

5.2 Мероприятия по предотвращению чрезвычайных ситуаций природного характера

На планируемой территории возможны следующие неблагоприятные природные процессы и явления, способные привести к возникновению чрезвычайных ситуаций: шквалистые и ураганные ветра, сильный дождь и снег, ливни, крупный град, сильная метель, сильный мороз, гололед, сильная жара, природные пожары, просадка лессовых пород, речная эрозия.

С целью защиты населения от опасных метеорологических явлений и процессов предусматривается комплекс мероприятий по предотвращению развития гололедных явлений, снежных заносов. Предотвращение развития гололедных явлений на дорожных покрытиях территории осуществляют дорожные организации (предприятия), занимающиеся зимним содержанием автомобильных дорог общего пользования, контроль за состоянием дорожных одежд, осуществляют домоуправляющие компании.

В соответствии с «Руководством по борьбе с зимней скользкостью на автомобильных дорогах», утвержденным Распоряжением Минтранса России от 16.06.2003 № ОС- 548-р для предупреждения образования или ликвидации зимней скользкости проводят следующие мероприятия:

- профилактическую обработку покрытий противогололедными материалами (ПГМ) до появления зимней скользкости или в начале снегопада, чтобы предотвратить образование снежного наката;
- ликвидацию снежно-ледяных отложений с помощью химических или комбинированных ПГМ;
- обработку снежно-ледяных отложений фрикционными материалами.

Профилактический способ позволяет снизить затраты дорожной службы на борьбу с зимней скользкостью, обеспечить допустимые сцепные качества покрытий и безопасностью движения в зимний период, уменьшить вредное воздействие ПГМ на окружающую среду за счет применения рациональной технологии и минимально-допустимых нормраспределения ПГМ.

Для защиты зданий, сооружений и строительных коммуникаций от воздействия молнии применяются различные способы: установка молниеприемников, токоотводов и заземлителей, экранирование и др.

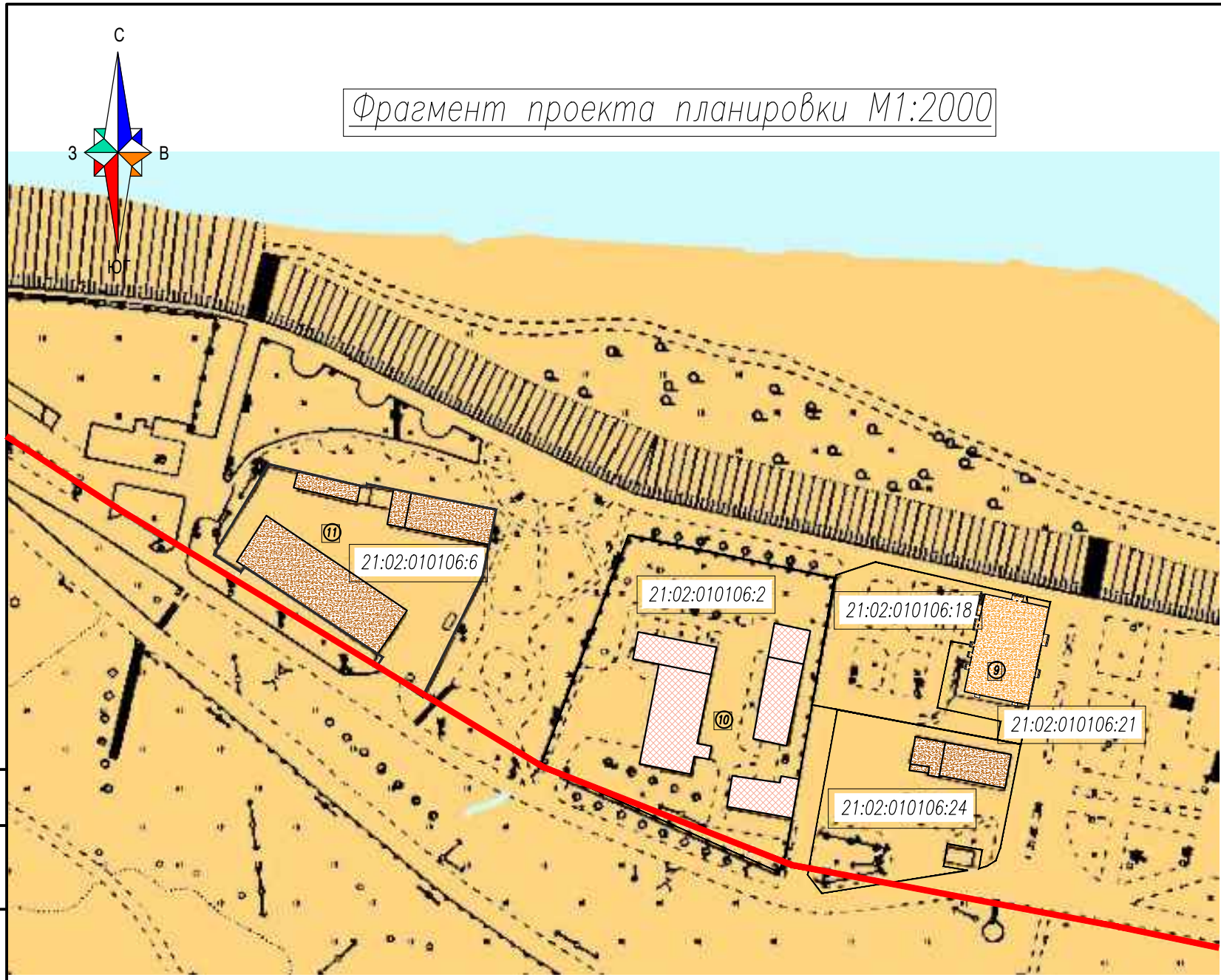
При выборе комплекса средств молниезащиты следует руководствоваться Инструкцией по устройству молниезащиты зданий, сооружений и инженерных коммуникаций, утвержденной Приказом Минэнерго России от 30.06.2003 №280, которая распространяется на все виды зданий, сооружений и промышленных коммуникаций независимо от ведомственной принадлежности и формы собственности.

Тип и размещение устройств молниезащиты выбираются на стадии проектирования нового объекта, чтобы иметь возможность максимально использовать проводящие элементы последнего. Это облегчит разработку и исполнение устройств молниезащиты, совмещенных с самим зданием, позволит улучшить его эстетический вид, повысить эффективность молниезащиты, минимизировать ее стоимость и трудозатраты.

| | |
|--|--|
| | |
| | |
| | |

| | | | | | |
|------|---------|------|-------|---------|------|
| | | | | | |
| Изм. | Кол.уч. | Лист | №док. | Подпись | Дата |

Фрагмент проекта планировки М1:2000



Фрагмент схемы функционального зонирования территории г. Новочебоксарск



Условные обозначения:

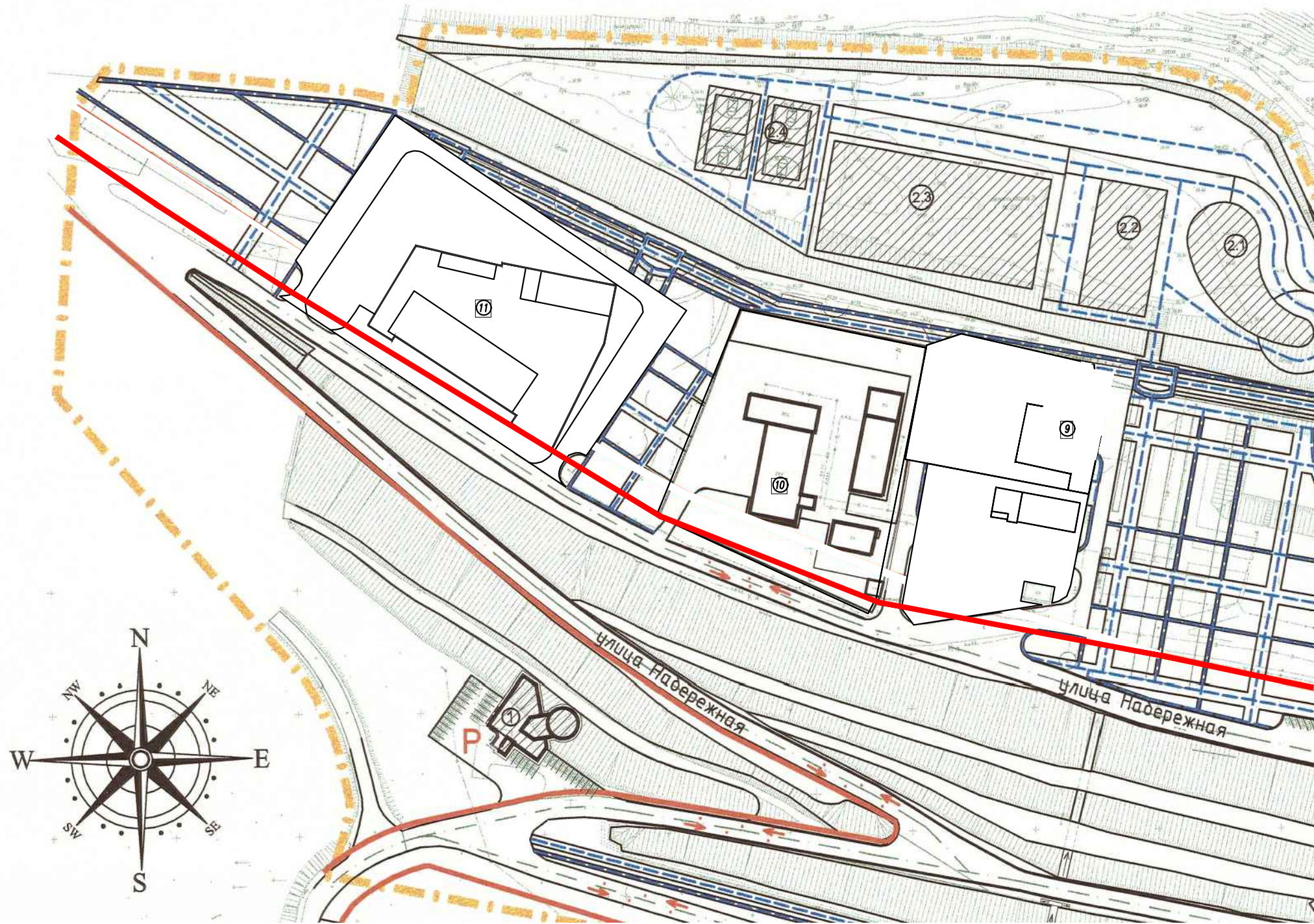
- Ц-1 - Зона делового общественного и коммерческого назначения, подцентр городского округа (Ц-1)
- Рассматриваемая территория

| | | | | |
|--------------|--------------|--------------|--|--|
| Согласовано | | | | |
| Инв. ? подл. | Подп. и дата | Взам. инв. ? | | |

Внесение изменений в проект планировки территории I и II очереди проектирования набережной г.о. Новочебоксарск, Чувашской Республики выполнено на основании Постановления администрации.
 Внесение изменений предусматривает перенос красной линии вдоль земельных участков с кадастровым номером 21:02:010106:6, 21:02:010106:2, 21:02:010106:24. Остальные части проекта планировки территории остаются без изменений.

| | | | | | | |
|------|------|------|--------|-----------|------------------|---|
| | | | | | | 1265-2022 ППТ |
| | | | | | | Внесение изменений в проект планировки территории I и II очереди проектирования набережной г.о. Новочебоксарск Чувашской Республики |
| Изм. | Кол. | Лист | Нр.ок. | Подпись | Дата | |
| | | | | Сергеева | <i>Сергеева</i> | |
| | | | | Артемьева | <i>Артемьева</i> | |
| | | | | Петрова | <i>Петрова</i> | |
| | | | | | | Материалы по обоснованию проекта планировки |
| | | | | | | Фрагмент проекта планировки М1:2000. Фрагмент схемы функционального зонирования территории г. Новочебоксарск |
| | | | | | | Стадия |
| | | | | | | Лист |
| | | | | | | Листов |
| | | | | | | П |
| | | | | | | 1 |
| | | | | | | ООО "Трагпромпроект Плюс" |

Фрагмент схемы организации улично-дорожной сети М 1:2000



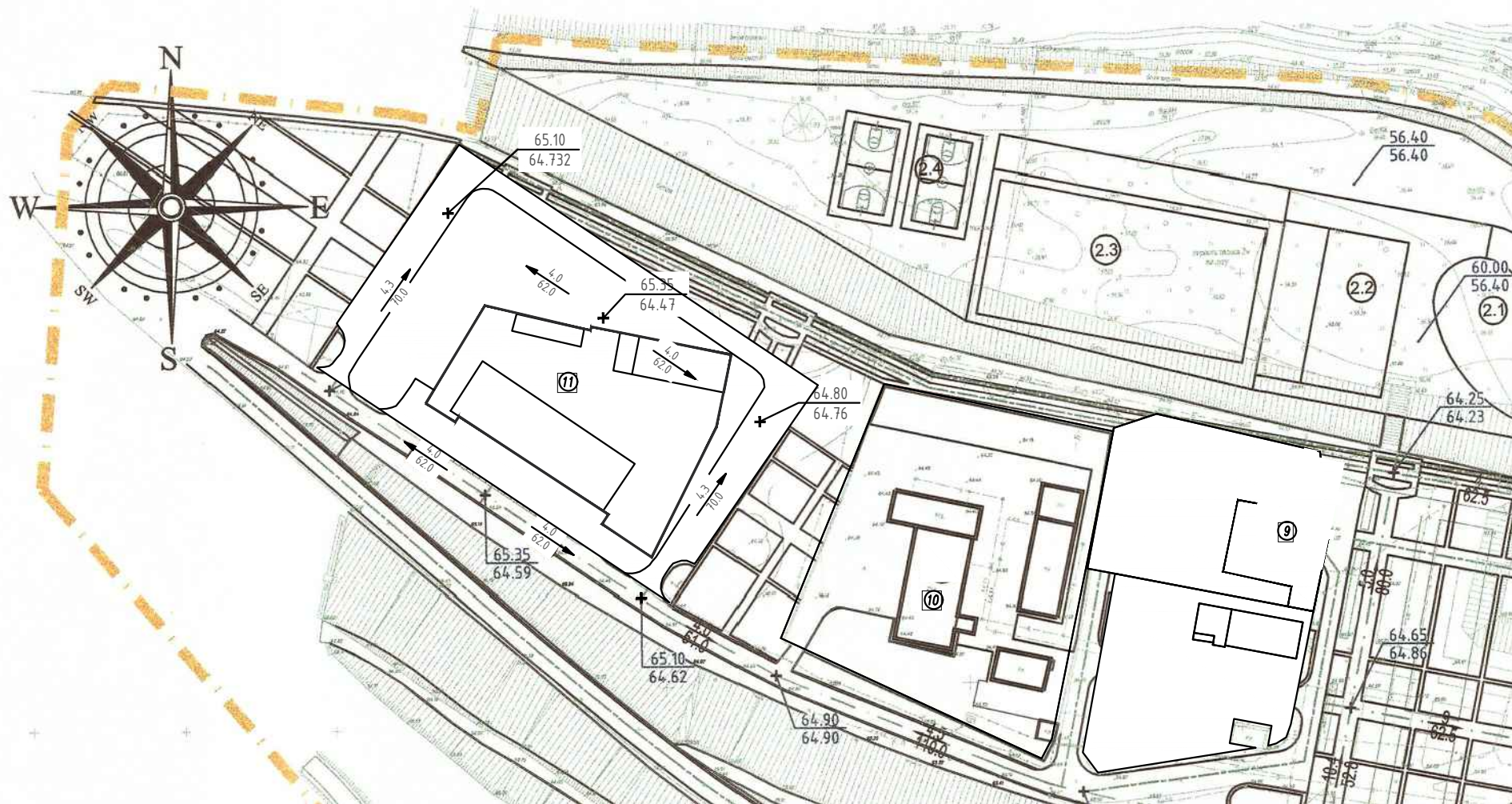
Внесение изменений в проект планировки территории I и II очереди проектирования набережной г.о. Новочебоксарск, Чувашской Республики выполнено на основании Постановления администрации.
 Внесение изменений предусматривает перенос красной линии вдоль земельных участков с кадастровым номером 21:02:010106:6, 21:02:010106:2, 21:02:010106:24.
 Остальные части проекта планировки территории остаются без изменений.

Экспликация зданий и сооружений

| № по плану | Наименование | Примечание |
|------------|------------------------------------|------------|
| 9 | Ресторанный дворик | Сущ. |
| 10 | Пожарное депо | Сущ. |
| 11 | Многофункциональное нежилое здание | Сущ. |

| | | | | | | | | | |
|------------|------|-----------|------|-------------|------|---|---------------------------|------|--------|
| | | | | | | 1265-2022 ППТ | | | |
| | | | | | | Внесение изменений в проект планировки территории I и II очереди проектирования набережной г.о. Новочебоксарск Чувашской Республики | | | |
| Изм. | Кол. | Лист | Нрк. | Подпись | Дата | Материалы по обоснованию проекта планировки | Стадия | Лист | Листов |
| ГИП | | Сергеева | | <i>С.С.</i> | | | П | 2 | |
| Разработал | | Артемьева | | <i>А.А.</i> | | Фрагмент схемы организации улично-дорожной сети М 1:2000 | ООО "Грагпромпроект Плюс" | | |
| Н.контр. | | Петрова | | <i>П.П.</i> | | | | | |

Фрагмент схема вертикальной планировки и инженерной
подготовки территории М 1:2000



Внесение изменений в проект планировки территории I и II очереди проектирования набережной г.о. Новочебоксарск, Чувашской Республики выполнено на основании Постановления администрации.

Внесение изменений предусматривает перенос красной линии вдоль земельных участков с кадастровым номером 21:02:010106:6, 21:02:010106:24, 21:02:010106:24. Остальные части проекта планировки территории остаются без изменений.

Экспликация зданий и сооружений

| № по плану | Наименование | Примечание |
|------------|------------------------------------|------------|
| 9 | Ресторанный дворик | Сущ. |
| 10 | Пожарное депо | Сущ. |
| 11 | Многофункциональное нежилое здание | Сущ. |

| | | | | | | | | | |
|------|------|------|------|-----------|------|---|---------------------------|------|--------|
| | | | | | | 1265-2022 ППТ | | | |
| | | | | | | Внесение изменений в проект планировки территории I и II очереди проектирования набережной г.о. Новочебоксарск Чувашской Республики | | | |
| Изм. | Кол. | Лист | Нрк. | Подпись | Дата | Материалы по обоснованию проекта планировки | Стадия | Лист | Листов |
| | | | | Сергеева | | П | П | 3 | |
| | | | | Артемьева | | Фрагмент схема вертикальной планировки и инженерной подготовки территории М 1:2000 | ООО "Трагпромпроект Плюс" | | |
| | | | | Петрова | | | | | |

Фрагмент схема размещения сетей и инженерных сооружений М 1:2000

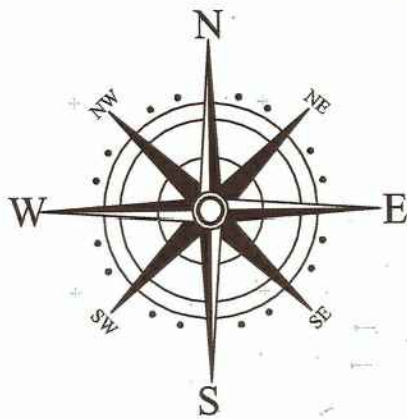
УСЛОВНЫЕ ОБОЗНАЧЕНИЯ

Существующие сети

- == Реконструируемая теплосеть
- Г— Газопровод
- В— Водопровод
- К— Канализация
- Т— Теплотрасса
- О— Освещение
- О— Освещение
- Кл— Канализация

Проектируемые сети

- == Теплосеть
- W— Сети освещения
- 0,4кВ— Линии электропередач 0,4кВ
- 10кВ— Линии электропередач 10кВ
- Водопровод хозяйственной и противопожарный
- Бытовая канализация
- ПГ — Пожарный гидрант



Внесение изменений в проект планировки территории I и II очереди проектирования набережной г.о. Новочебоксарск, Чувашской Республики выполнено на основании Постановления администрации.

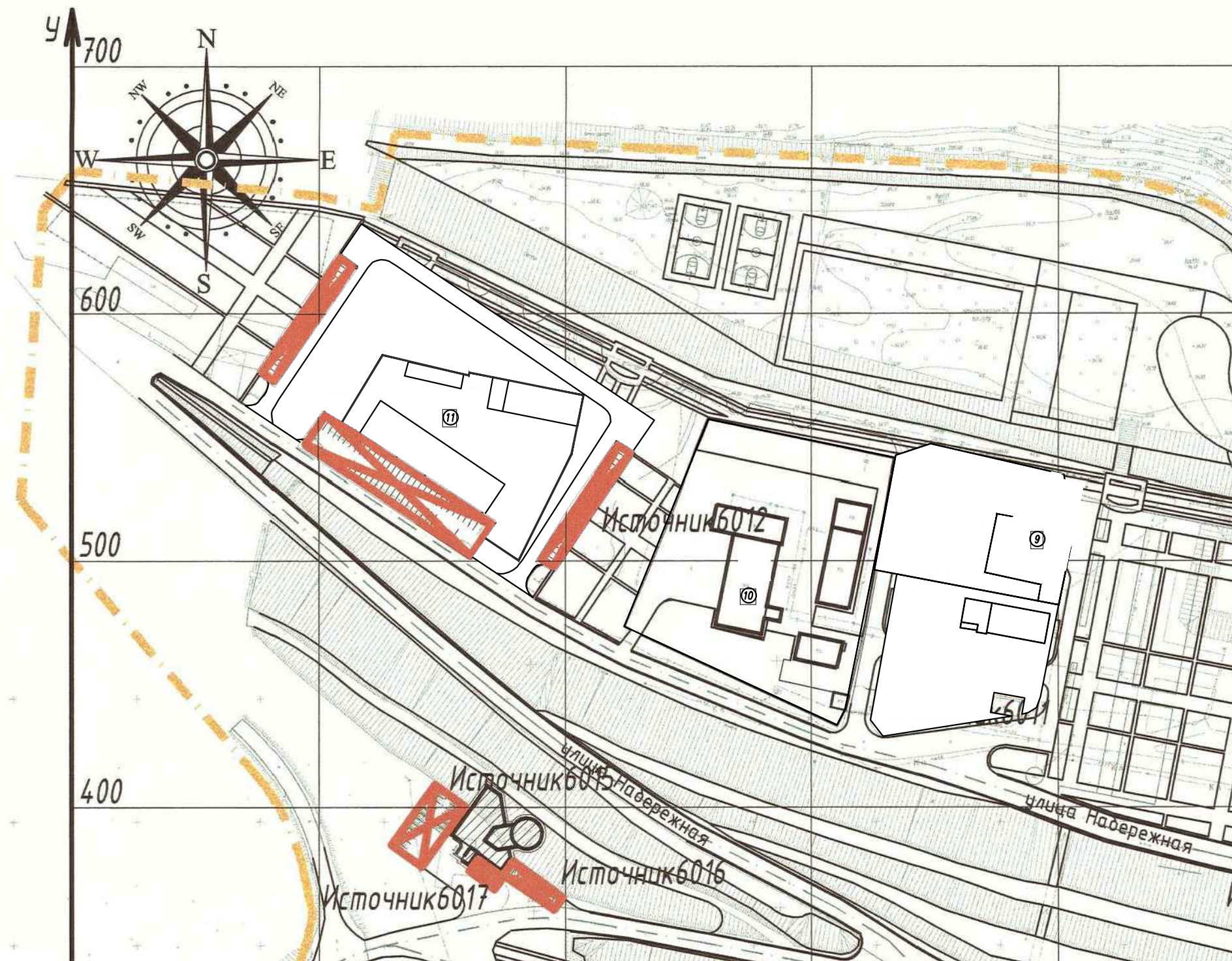
Внесение изменений предусматривает перенос красной линии вдоль земельных участков с кадастровым номером 21:02:010106:6, 21:02:010106:2, 21:02:010106:24. Остальные части проекта планировки территории остаются без изменений.

Экспликация зданий и сооружений

| № по плану | Наименование | Примечание |
|------------|------------------------------------|------------|
| 9 | Ресторанный дворик | Сущ. |
| 10 | Пожарное депо | Сущ. |
| 11 | Многофункциональное нежилое здание | Сущ. |

| | | | | | | | | | |
|------|------|------|------|-----------|------|---|---------------------------|------|--------|
| | | | | | | 1265-2022 ППТ | | | |
| | | | | | | Внесение изменений в проект планировки территории I и II очереди проектирования набережной г.о. Новочебоксарск Чувашской Республики | | | |
| Изм. | Кол. | Лист | Нрк. | Подпись | Дата | Материалы по обоснованию проекта планировки | Стадия | Лист | Листов |
| | | | | Сергеева | | П | П | 4 | |
| | | | | Артемьева | | Фрагмент схема размещения сетей и инженерных сооружений М 1:2000 | ООО "Трагпромпроект Плюс" | | |
| | | | | Петрова | | | | | |

Фрагмент ситуационного плана размещения участка проектирования с источниками выбросов (период эксплуатации) М1:2000



Экспликация зданий и сооружений

| № по плану | Наименование | Примечание |
|------------|------------------------------------|------------|
| 9 | Ресторанный дворик | Сущ. |
| 10 | Пожарное депо | Сущ. |
| 11 | Многофункциональное нежилое здание | Сущ. |

Внесение изменений в проект планировки территории I и II очереди проектирования набережной г.о. Новочебоксарск, Чувашской Республики выполнено на основании Постановления администрации.
 Внесение изменений предусматривает перенос красной линии вдоль земельных участков с кадастровым номером 21:02:010106:6, 21:02:010106:2, 21:02:010106:24. Остальные части проекта планировки территории остаются без изменений.

Условные обозначения

- Граница земельного участка
- Источники 6001
- Неорганизованный источник

| | | | | | | | | | |
|------|------|------|------|-----------|------|---|--------------------------|------|--------|
| | | | | | | 1265-2022 ППТ | | | |
| | | | | | | Внесение изменений в проект планировки территории I и II очереди проектирования набережной г.о. Новочебоксарск Чувашской Республики | | | |
| Изм. | Кол. | Лист | Нрк. | Подпись | Дата | Материалы по обоснованию проекта планировки | Стадия | Лист | Листов |
| | | | | Сергеева | | | П | 5 | |
| | | | | Артемьева | | Фрагмент ситуационного плана размещения участка проектирования с источниками выбросов (период эксплуатации) М1:2000 | ООО "Градромпроект Плюс" | | |
| | | | | Петрова | | | | | |