

АКТ
государственной историко-культурной экспертизы
проекта зон охраны объекта культурного наследия регионального значения
«Здание бывшей церкви (каменное)», 1884 г., Чувашская Республика, Канашский район, с. Высоковка Вторая, ул. Мира, 15

Настоящий Акт государственной историко-культурной экспертизы составлен в соответствии с Федеральным законом от 25.06.2002 № 73-ФЗ «Об объектах культурного наследия (памятниках истории и культуры) народов Российской Федерации» (далее – Федеральный закон № 73-ФЗ), Положением о государственной историко-культурной экспертизе, утверждённым постановлением Правительства Российской Федерации от 15.07.2009 № 569 (далее – Положение об экспертизе), на основании договоров возмездного оказания услуг по проведению государственной историко-культурной экспертизы проектной документации между заказчиком и экспертами, заключёнными в письменной форме в соответствии с гражданским законодательством Российской Федерации.

1. Дата начала проведения экспертизы – 09.10.2022 г.

2. Дата окончания проведения экспертизы – 31.10.2022 г.

3. Место проведения экспертизы – г. Воронеж, г. Тула.

4. Заказчик экспертизы - Общество с ограниченной ответственностью «Архитектурный центр «Югреставрация» (г. Краснодар).

5. Сведения об экспертах:

Домбровский Андрей Александрович, образование – высшее, специальность – историк, стаж работы – 29 лет, место работы и должность – начальник автономного учреждения культуры Воронежской области «Государственная инспекция историко-культурного наследия», государственный эксперт РФ по проведению государственной историко-культурной экспертизы (Приказ Министерства культуры Российской Федерации от 26 апреля 2021 г. № 557; объекты экспертизы - выявленные объекты культурного наследия в целях обоснования целесообразности включения данных объектов в реестр; документы, обосновывающие включение объектов культурного наследия в реестр; документы, обосновывающие исключение объектов культурного наследия из реестра; документы, обосновывающие изменение категории историко-культурного значения объекта культурного наследия; *проекты зон охраны объекта культурного наследия*; проектная документация на проведение работ по сохранению объектов культурного наследия);

Дорохина Ольга Владимировна, образование – высшее, специальность – инженер-строитель, стаж работы – 40 лет, председатель Тульского регионального отделения Союза реставраторов России; председатель Общественного совета при инспекции Тульской области по государственной охране объектов культурного наследия; государственный эксперт РФ по проведению государственной историко-культурной экспертизы (Приказ Министерства культуры Российской Федерации от 25 августа 2020 г. № 996; объекты экспертизы - *проекты зон охраны объекта культурного наследия*; проектная документация на проведение работ по сохранению объектов культурного наследия);

Карандашова Ольга Николаевна, образование – высшее, специальность – архитектор, стаж работы – 38 лет, место работы и должность – главный архитектор проектов ООО «СтройПроектИнжиниринг» (г. Тула), государственный эксперт РФ по проведению государственной историко-культурной экспертизы (Приказ Министерства культуры Российской Федерации от 01 апреля 2020 г. № 419 объекты экспертизы - выявленные объекты культурного наследия в целях обоснования целесообразности включения данных

объектов в реестр; документы, обосновывающие включение объектов культурного наследия в реестр; *проекты зон охраны объекта культурного наследия*, проектная документация на проведение работ по сохранению объектов культурного наследия).

6. Информация о том, что в соответствии с законодательством Российской Федерации эксперт (эксперты) несёт ответственность за достоверность сведений, изложенных в заключении.

Настоящим подтверждается, что государственные эксперты Домбровский А.А., Дорохина О.В., Карандашова О.Н., участвующие в проведении экспертизы, предупреждены об ответственности за достоверность информации, изложенной в заключении экспертизы, в соответствии с действующим законодательством.

Результаты настоящей историко-культурной экспертизы, проведённой в соответствии с требованиями статей 28, 29, 30, 32, 34 Федерального закона № 73-ФЗ и Положением об экспертизе, позволили экспертам сделать обоснованный вывод.

7. Цель экспертизы - установление границ территорий зон охраны объекта культурного наследия регионального значения «Здание бывшей церкви (каменное)», 1884 г., Чувашская Республика, Канашский район, с. Высоковка Вторая, ул. Мира, 15, особых режимов использования земель в границах зон охраны объекта культурного наследия и требований к градостроительным регламентам в границах территорий зон охраны объекта культурного наследия в части определения их соответствия требованиям законодательства Российской Федерации в области государственной охраны объектов культурного наследия.

8. Объект экспертизы - проект зон охраны объекта культурного наследия регионального значения «Здание бывшей церкви (каменное)», 1884 г., Чувашская Республика, Канашский район, с. Высоковка Вторая, ул. Мира, 15, разработанный в 2022 году ООО «Архитектурный центр «Югреставрация» (г. Краснодар).

9. Перечень документов, представленных заявителем:

Проектная документация, представленная в электронном виде в следующем составе:

ЧАСТЬ I. Информационные и аналитические материалы. Текстовая часть.

Раздел 1. Предварительные работы.

1.1. Общая характеристика проекта.

1.1.1. Цели и задачи проекта. Нормативно-правовая и методическая база выполнения научно-проектных работ.

1.1.2. Основные принципы и критерии установления границ территории и зон охраны объекта культурного наследия.

1.1.3. Основные понятия и определения. Список сокращений, принятых в проекте.

1.2. Исходно-разрешительная документация.

1.2.1. Техническое задание на установление зон охраны, границ территории объектов культурного наследия (памятников истории и культуры) народов Российской Федерации.

1.2.2. Сведения об имеющейся учетной документации по объектам культурного наследия, сведения об объектах культурного наследия, расположенных в пределах проектируемой территории: сведения о внесенных в реестр объектах культурного наследия, включая объекты археологического наследия, сведения о расположенных на территории выявленных объектах культурного наследия, включая объекты археологического наследия, сведения об утраченных объектах культурного наследия.

1.2.3. Копии нормативно-правовой документации, действующей в отношении объекта культурного наследия и территории проектирования.

1.2.3.1. Копия распоряжения Совета Министров Чувашской АССР от 11 ноября 1986 года № 812-р.

1.2.3.2. Копия приказа МК РФ от 14.03.2016 № 34544-р «О регистрации объекта культурного наследия регионального значения «Здание бывшей церкви (каменное)», 1884 г. (Чувашская Республика - Чувашия) в едином государственном реестре объектов культурного наследия (памятников истории и культуры) народов Российской Федерации».

1.2.3.3. Копия приказа Министерства культуры по делам национальностей и архивного дела Чувашской Республики от 27.05.2021 № 01-05/345 «Об утверждении предмета охраны объекта культурного наследия (памятников истории и культуры) народов Российской Федерации, регионального (республиканского) значения «Здание бывшей церкви (каменное), 1884 г.», расположенного по адресу: Чувашская Республика, Канашский район, с. Высоковка Вторая, ул. Мира, 15».

1.2.3.4. Копия письма Министерства культуры по делам национальностей и архивного дела Чувашской Республики от 20.05.2022 № 05/12/3668.

1.3. Схема расположения исследуемого объекта культурного наследия в системе села Высоковка Вторая Канашского района Чувашской Республики.

1.4. Аннотированный список объектов культурного наследия, расположенных на исследуемой территории.

1.5. Схема землепользования (существующее положение) применительно к территории проектирования. Анализ данных государственного кадастра недвижимости.

1.6. Инженерно-геодезические работы по формированию топогеодезической подосновы.

1.7. Материалы документации территориального планирования и градостроительного зонирования.

1.7.1. Генеральный план Среднекибечского сельского поселения Канашского района Чувашской Республики.

1.7.2. Правила землепользования и застройки Среднекибечского сельского поселения Канашского района Чувашской Республики.

Раздел 2. Историко-культурные исследования (материалы по обоснованию)

2.1. Материалы историко-архивных и библиографических исследований.

2.1.1. Краткие исторические сведения о селе Высоковка Вторая Канашского района Чувашской Республики.

2.1.2. Историческая справка об объекте культурного наследия регионального значения «Здание бывшей церкви (каменное)», 1884 г., Чувашская Республика, Канашский район, с. Высоковка Вторая, ул. Мира, 15.

2.1.3. Иконографические и иллюстративные материалы.

2.1.4. Библиографический список использованных источников и литературы.

2.2. Анализ ранее разработанных проектов зон охраны / проектов границ территорий.

2.3. Историко-архитектурные исследования.

2.4. Историко-градостроительные исследования.

2.5. Ландшафтно-визуальный анализ.

2.5.1. Ландшафтно-визуальный анализ композиционных связей объекта культурного наследия, окружающей застройки и ландшафтного окружения.

2.5.2. Материалы натурной фотофиксации, выполненной в рамках ландшафтно-визуального анализа.

2.6. Выводы по результатам историко-культурных исследований.

Раздел 3. Проект границ зон охраны (итоговая часть)

3.2. Описание проектируемых зон охраны объекта культурного наследия регионального значения «Здание бывшей церкви (каменное)», 1884 г., Чувашская Республика, Канашский район, с. Высоковка Вторая, ул. Мира, 15

3.2.1. Охранная зона объекта культурного наследия регионального значения «Здание бывшей церкви (каменное)», 1884 г., Чувашская Республика, Канашский район, с. Высоковка Вторая, ул. Мира, 15.

3.2.2. Зона регулирования застройки и хозяйственной деятельности объекта культурного наследия регионального значения «Здание бывшей церкви (каменное)», 1884 г., Чувашская Республика, Канашский район, с. Высоковка Вторая, ул. Мира, 15.

3.2.3. Зона охраняемого природного ландшафта объекта культурного наследия регионального значения «Здание бывшей церкви (каменное)», 1884 г., Чувашская Республика, Канашский район, с. Высоковка Вторая, ул. Мира, 15.

3.3. Проекты режимов использования земель и требований к градостроительным регламентам в границах зон охраны объекта культурного наследия регионального значения «Здание бывшей церкви (каменное)», 1884 г., Чувашская Республика, Канашский район, с. Высоковка Вторая, ул. Мира, 15.

3.3.1. Требования к градостроительным регламентам в границах охранной зоны объекта культурного наследия регионального значения «Здание бывшей церкви (каменное)», 1884 г., Чувашская Республика, Канашский район, с. Высоковка Вторая, ул. Мира, 15.

3.3.2. Требования к градостроительным регламентам в границах зоны регулирования застройки и хозяйственной деятельности объекта культурного наследия регионального значения «Здание бывшей церкви (каменное)», 1884 г., Чувашская Республика, Канашский район, с. Высоковка Вторая, ул. Мира, 15.

3.3.3. Требования к градостроительным регламентам в границах зоны охраняемого природного ландшафта объекта культурного наследия регионального значения «Здание бывшей церкви (каменное)», 1884 г., Чувашская Республика, Канашский район, с. Высоковка Вторая, ул. Мира, 15.

Часть II. Графические материалы.

Лист 1. Схема № 1 историко-культурного опорного плана. Историко-градостроительный, историко-архитектурный опорный план. Масштаб 1:5000.

Лист 2. Схема № 2 историко-культурного опорного плана. Ландшафтно-визуальный анализ. Масштаб 1:5000.

Лист 4. Схема зон охраны объекта культурного наследия регионального значения «Здание бывшей церкви (каменное)», 1884 г., Чувашская Республика, Канашский район, с. Высоковка Вторая, ул. Мира, 15. Масштаб 1:4000.

10. Сведения об обстоятельствах, повлиявших на процесс проведения и результаты экспертизы.

Обстоятельств, повлиявших на процесс проведения и результаты экспертизы, не имеется.

Эксперты не имеют родственных связей с должностными лицами, работниками Заказчика, не состоят с Заказчиком в трудовых отношениях, не имеют долговых или иных имущественных обязательств перед Заказчиком. Эксперты не заинтересованы в результатах исследований либо решении, вытекающем из заключения экспертизы, с целью получения выгоды в виде денег, ценностей, иного имущества, услуг имущественного характера или имущественных прав для себя или третьих лиц. Заказчик, его должностные лица и работники не имеют долговых или имущественных обязательств перед экспертами.

11. Сведения о проведённых исследованиях с указанием применённых методов, объёме и характера выполненных работ и их результатов.

При проведении экспертизы государственными экспертами было выполнено:

- изучение предоставленных исходных данных;
- изучение архивных и библиографических источников, содержащихся в проектной документации; правовой и нормативной базы;
- изучение текстовых и графических материалов научно-проектной документации.

В процессе проведения экспертизы был выполнен анализ представленной заказчиком документации в части её соответствия требованиям государственной охраны объектов культурного наследия, а также проведена оценка обоснованности и оптимальности принятых

в документации проектных решений на основании комплексных научных исследований.

Результаты исследований, проведенных в рамках настоящей государственной историко-культурной экспертизы, оформлены в виде Акта государственной историко-культурной экспертизы. Указанные исследования проведены в объеме, необходимом для принятия вывода государственной историко-культурной экспертизы проекта зон охраны объекта культурного наследия регионального значения «Здание бывшей церкви (каменное)», 1884 г., Чувашская Республика, Канашский район, с. Высоковка Вторая, ул. Мира, 15.

Проект границ территории объекта культурного наследия в соответствии со ст. 30 Федерального закона от 25.06.2002 № 73-ФЗ «Об объектах культурного наследия (памятниках истории и культуры) народов Российской Федерации» не является объектом государственной историко-культурной экспертизы, в связи с чем, экспертами не оценивался, принят к сведению.

12. Факты и сведения, выявленные и установленные в результате проведенных исследований.

В результате рассмотрения представленных материалов экспертами установлено следующее.

Представленный для экспертизы проект зон охраны объекта культурного наследия регионального значения «Здание бывшей церкви (каменное)», 1884 г., Чувашская Республика, Канашский район, с. Высоковка Вторая, ул. Мира, 15, разработан в 2022 году ООО «Архитектурный центр «Югреставрация» (г. Краснодар), во исполнение Государственного контракта № 3/ЭЖ от 28.03.2022 на разработку проектов зон охраны и границ территорий объектов культурного наследия (памятников истории и культуры) народов Российской Федерации, заключенного между БУ ЧР «Государственный центр по охране культурного наследия» Министерства культуры, по делам национальностей и архивного дела Чувашской Республики» и ООО «Архитектурный центр «Югреставрация».

В ходе работы над проектом авторами были проведены библиографические, картографические и натурные исследования. В ходе натурных исследований был произведен визуальный осмотр и определены ценностные и хронологические характеристики зданий, сооружений, элементов благоустройства и озеленения, расположенных на территории обследования.

Была выполнена фотофиксация элементов планировочной, объёмно-пространственной и ландшафтной структуры территории исследования, а также элементов, фиксирующих границы исторической территории, элементов градостроительного окружения, оказывающих влияние на формирование границ территории памятника и его зон охраны.

Также был выполнен анализ визуального восприятия объекта культурного наследия и определены композиционно-пространственные и ландшафтно-визуальные характеристики территории исследования. Определена степень сохранности и историко-культурная ценность объёмно-пространственной и планировочной структуры территории.

Проект зон охраны объекта культурного наследия включает в себя **материалы по обоснованию проекта и утверждаемую часть - проект зон охраны.**

Материалы по обоснованию проекта зон охраны объекта культурного наследия включают:

- историко-градостроительную справку о развитии исследуемой территории и исторические сведения об объекте культурного наследия;
- исторические фотоиллюстрации;
- материалы натурной фотофиксации территории исследования;
- анализ визуального восприятия объекта культурного наследия;
- фотоиллюстрации к ценным направлениям визуального восприятия объекта культурного наследия;
- анализ действующей градостроительной документации;

Графическими материалами к материалам обоснования являются:

- Схема № 1 историко-культурного опорного плана. Историко-градостроительный, историко-архитектурный опорный план.
 - Схема № 2 историко-культурного опорного плана. Ландшафтно-визуальный анализ.
 - Утверждаемая часть** (проект зон охраны объекта культурного наследия) включает:
 - проектные предложения по установлению зон охраны объекта культурного наследия;
 - таблицы координат характерных точек границ зон охраны объекта культурного наследия;
 - требования к градостроительным регламентам в границах зон охраны объекта культурного наследия.
- Графическим материалом к утверждаемой части является:
- Схема (графическое описание местоположения границ) зон охраны объекта культурного наследия.

Общие сведения об объекте культурного наследия

«Здание бывшей церкви (каменное)» принята под государственную охрану как памятник архитектуры местного значения согласно распоряжению Совета Министров Чувашской АССР от 11 ноября 1986 года № 812-р.

В соответствии со статьёй 64 Федерального закона № 73-ФЗ объект включён в единый государственный реестр объектов культурного наследия (памятников истории и культуры) народов Российской Федерации в качестве объекта культурного наследия регионального значения. В настоящее время объект культурного наследия зарегистрирован Министерством культуры Российской Федерации в реестре с присвоением регистрационного номера 211610430640005 (приказ Министерства культуры Российской Федерации от 14.03.2016 № 34544-р «О регистрации объекта культурного наследия регионального значения «Здание бывшей церкви (каменное)», 1884 г. (Чувашская Республика - Чувашия) в едином государственном реестре объектов культурного наследия (памятников истории и культуры) народов Российской Федерации»), вид объекта – памятник.

Границы территории объекта культурного наследия к настоящему времени не утверждены, установлены в рамках разработки проекта зон охраны, которые предлагается зафиксировать 15-ю характерными поворотными точками.

В соответствии с Правилами землепользования и застройки Среднекибечского сельского поселения Канашского района Чувашской Республики, утверждёнными решением Собрания депутатов Среднекибечского сельского поселения Канашского района Чувашской Республики от 16 ноября 2012 года № 14/5, объект культурного наследия и территория исследования расположены в зоне Ж-1 – Зона застройки индивидуальными жилыми домами.

Краткие исторические сведения о селе Высоковка Вторая Канашского района Чувашской Республики

Село Высоковка Вторая располагается на правом берегу реки Яндоушка. В селе всего две основные улицы. Исторические названия села - Высоково, Высокая. В основе названия, вероятно, отражён рельеф, а именно положение села на возвышенном месте. Жители – русские, до 1861 года помещичьи крестьяне Арцыбышевых, Есиповых, Бельковичей; занимались земледелием, животноводством, овчинно-скорняжным промыслом, портняжным, кузнечным производством.

В писцовых книгах города Свияжска и уезда в 1560-1567 годы место села Высоковка отмечено как «порозжая мордовская Сустатовская пустошь». Во времена Казанского ханства это была земля Казанских феодалов. Сюда для того, чтобы вспахать и засеять земли знатных людей, невольно переселили мордвцев, живших на территории Суры. Однако после распада ханства и расправы над феодалами мордвцы сбежали и вернулись в свои родные волости.

Сустатовской пустошью некоторое время пользовались крестьяне-чуваши деревни Яушево (так называлась в древности деревня Яндоуши). Пользуясь тем, что эти земли когда-

то принадлежали казанской феодальной знати и там жили русские пленники, помещики стремились прибрать их к своим рукам. Хотя правительство ещё в середине XVII века запретило прямой захват земель государственных крестьян, помещики обходили этот закон. Первым присвоил Сустатовские земли цивильский помещик И.Я. Амачкин. Здесь же построил своё имение А.С. Арцыбышев, он переселил сюда русских крестьян из Ярославского, Серпуховского уездов. Он назвал своё имение Высоковка, так как оно находилось на возвышенности. Амачкин не хотел упустить из рук земли и в 50-е годы XVIII века поселил сюда 44 двора (в них было 147 мужчин и 144 женщины). В 1796 году в селе Высоковка помещица Есипова имела 15 дворов крестьян, привезённых из Княгининского уезда Нижегородской губернии, помещица Дарья Тевяшева – 4 двора.

В 1882 году в Высоковке было открыто мужское училище, в 1902 году – женское училище. В начале XX века действовали красильное заведение, водяная мельница, винная лавка. В 1-й четверти XX века Высоковка разделилась на села: Высоковка Первая и Высоковка Вторая.

Село Высоковка находилось в составе Шибылгинской волости Цивильского уезда до 1927 года, в составе Канашского района – с 1927 по 1935 годы, с 1959 году, в составе Шихазанского района – с 1935 по 1944 годы, в составе Чурачикского района – с 1944 по 1959 годы, в настоящее время село Высоковка Вторая входит в состав Среднекибечского сельского поселения Канашского района.

Краткие исторические сведения об объекте культурного наследия, представленная в проектной документации

Каменный, одноглавый, трехпрестольный храм с трехъярусной колокольной был построен в селе Высоковка на средства прихожан в 1872-1884 годах. В 1884 году церковь освятили. В штат причта входили два священника, дьякон и два псаломщика.

На месте временной церкви, в которой собирались прихожане до строительства храма, в 1886 году была построена деревянная часовня. На базарной площади в 1906 году была построена каменная часовня. Обе постройки не сохранились.

С 14 июня 1936 года до 1937 года службы были прекращены, однако официально храм не закрывался. В 1989 году в церкви снова начали проводить службы.

В 2007 году построена новая деревянная часовня, а в 2008 году – деревянная гостиная для прихожан.

Архитектурное описание объекта культурного наследия

Объект культурного наследия представляет собой одноглавый четырёхстопный трёхпрестольный храм с апсидой и колокольной. Объёмно-пространственная композиция и фасады здания выполнены с архитектурным оформлением и отделкой характерной для стиля эклектика второй половины XIX века.

Объёмно-пространственная композиция храма по типу «корабля», включающая расположенные на одной оси: основной высокий четверик храма, алтарную апсиду – с восточной стороны, с западной стороны – прямоугольную в плане трапезную с многоярусной колокольной и притвором. Здание церкви имеет подчёркнутую пирамидальную композицию строения с сильно повышенной центральной частью. Основное пространство в виде четверика представляет собой двухсветный прямоугольный объём, вытянутый по оси север-юг, и завершается невысоким световым восьмериком на низком прямоугольном основании с куполом и небольшой главкой с глухим круглым барабаном, установленным на восьмиугольном постаменте. С запада к четверику примыкает пониженный объём трапезной, а с востока – трёхчастная алтарная апсида с выступающей центральной полукруглой частью и прямоугольными – по бокам. Объём колокольни по типу «восьмерик на четверике» так же завершается главой, расположенной на шатре.

Декоративное оформление фасадов здания церкви лаконично. Профилированные карнизы, профилированный цоколь, широкие профилированные оконные наличники первого

этажа, килевидные оконные наличники с ушками в уровне барабана. Северная и южная стены четверика завершаются профилированными треугольными фронтонами, украшенными ступенчатым карнизом и обрамлёнными по краям ступенчатыми лопатками. В центре фронтона расположен бифорий, обрамлённый ленточным наличником, он завершается расписным медальоном. Украшенный росписью портал западного фасада колокольни венчает профилированный архивольт, завершающийся импостом. Арочные проёмы третьего яруса звона колокольни подчёркнуты широкими профильными наличниками с подоконными филёнками. Простенки украшены профилированными филёнками. Стены второго яруса прорезаны круглыми проёмами и подчёркнуты лопатками.

Здание храма является доминантой в архитектурном облике села и его окрестностей. Выстроенное в стиле эклектика здание церкви Святой Троицы обладает историко-культурной ценностью как подлинный пример русской культовой архитектуры конца XIX века.



Общий вид объекта культурного наследия, вид с севера. Фото из проектной документации

Историко-градостроительные и историко-архитектурные исследования и ландшафтно-визуальный анализ, выполненные авторами проекта

Историко-архитектурные исследования

На территории села сохранилось несколько сельских усадеб традиционного типа, относящихся к периоду после 1870-1890-х гг., когда чувашские села были подвергнуты реконструкции с приведением кучево-гнездовой планировочной структуры к линейно-уличному типу.

Первоначальный тип усадьбы, существовавший до реконструкции, называемый двор кил-сурт (двор-крепость) и относящийся к типу круглого двора, не сохранился.

После реконструкции основным композиционно-пространственным (функциональным) типом застройки владения стала чувашская традиционная жилая усадьба XIX века, характеризующаяся мелкой однотипной нарезкой дворов.

Как правило, традиционная усадьба делится на две части: переднюю — собственно двор, на котором стоит жилой дом и расположено большинство надворных построек, и заднюю, где разбит огород и, как правило, находится баня. В прошлом в задней части усадьбы было гумно с мякинником, а нередко и амбар для хранения зерна. В новых усадьбах

часто такого чёткого деления усадьбы на две части не наблюдается, так как хозяйственных построек стало меньше (во многих из них отпала надобность), и они не отделяют переднего двора от задней части усадьбы. Передняя часть чувашской крестьянской усадьбы исконно состояла из нескольких функционально связанных между собой построек и представляла собой единый ансамбль.

Для сёл 2-й половины XIX века, с линейно-уличной планировкой, характерно размещение основных жилых построек по красным линиям проездов, надворных (хозяйственных) построек вдоль внутренних границ участка, а также наличием сада (огорода) в глубине владения. Надворные постройки, как правило, включали 2 клетки – для хлеба и для имущества, ла́с, погреб с погребницей, помещения для скота – конюшня, хлев, навесы, большой сарай для хранения средств передвижения, орудий труда, дров, разной утвари.

Верховые чуваша традиционно ставили по одну сторону от ворот ла́с или другие надворные постройки, за трёхкамерной связью изба+сени+клеть без отрыва – сарай; поперёк двора – хлев, конюшня, сарай, перед которым устраивали навес для хранения соломы.

В течение XX века ряд надворных построек традиционного чувашского хозяйства (амбары, клетки, пивоварня) потерял свою актуальность, другие (ла́с, баня, сарай) были модифицированы и приспособлены к меняющемуся образу жизни. Но даже с изменениями функционального назначения построек, основная схема планировки участков традиционного жилого строительства сохраняется и по сей день.

После введения уличной планировки в XIX веке дома ставятся фасадом на улицу по одной линии. Тогда же наблюдается значительное совершенствование жилища, чему способствовали усилившиеся русско-чувашские связи: строятся новые типы домов – круглый (большой четырёхстенок), пятистенок, крестовик. Зажиточные крестьяне и торговцы строили дома более сложной конструкции: изба с прирубом, пятистенники (ултӑ кётёслӗ пӳрт).

В связи с переходом на уличную планировку в середине и второй половине XIX века, объектом архитектурного украшения помимо выходящего на фронт застройки фасада дома стали ворота. Глухая резьба ворот с охранительными розетками, роговидным и верёвочным орнаментом, восходящими к болгарской традиции, в конце XIX — начале XX века уступает место пропиленной резьбе. В селе Высоковка не сохранилось примеров деревянных ворот.

На территории Высоковки Первой и Высоковки Второй сохранились два основных типа традиционного жилого дома:

1. Тип 1. Традиционный дом-пятистенок под двускатной крышей, широко распространённый в чувашских селениях со второй половины XIX века. Стены бревенчатые рубленные с остатком «в чашу». Главный (уличный) фасад – в три окна. Фронтон обшит тёсом и оформлен «луковицей» вдоль причелины. Окна оформлены наличниками с глухой резьбой и филёнчатыми ставнями. Свес кровли над фасадом декорирован резным подзором. Кровля – металлическая с фальцевыми соединениями.

2. Тип 2. Один из двух типов жилых домов традиционных для русских селений, но достаточно редко встречающийся в чувашских: деревянный дом под четырёхскатной вальмовой крышей. Бревенчатые стены обшиты тёсом: плоскость стен – с вертикальной раскладкой; углы дома – с диагональной. Уличный фасад – в три окна. Вход в дом – со стороны двора. Окна декорированы наличниками с глухой и прорезной резьбой. Кровля металлическая фальцевая.

В непосредственной близости от здания церкви в её ограде справа от ворот сохранились два исторических деревянных дома (Тип 1), отнесённых проектом к ценным объектам историко-градостроительной среды.

Большинство расположенных в селе жилых домов характеризуется отсутствием какого-либо архитектурного решения, а также заимствования традиционных приёмов в формировании их пространственного облика. Это одноэтажные дома с кирпичными стенами, зачастую облицованными сайдингом; с высокими крышами, большая часть которых – с

переломом. В кровельных покрытиях использованы материалы с яркими цветами, нетипичными для традиционной сельской застройки.

Отсутствие эстетической привлекательности большинства строений на территории исследования компенсируется их низкой плотностью и достаточной удалённостью от объекта культурного наследия. Таким образом, значимость здания церкви как произведения архитектуры и градостроительной доминанты раскрывается во взаимодействии объекта с окружающим природным ландшафтом.

Современные здания, силуэт и архитектурно-художественные показатели которых не соответствуют качеству традиционных построек, а также объекты ранних строительных периодов, фасады которых после ремонтов и реконструкций содержат диссонирующие по отношению к памятнику и его традиционному окружению элементы (облицовка сайдингом, конфигурация надстроек и крыш, яркое кровельное покрытие) в рамках настоящего проекта дифференцированы как неадаптированные к характеру историко-градостроительной среды.

Несколько жилых домов, находящихся в пределах территории проектирования, утратили первоначальный традиционный облик. Проектом они отнесены к объектам историко-градостроительной среды, не имеющим историко-культурной ценности.

Историко-градостроительные исследования

Территорию исследования составляет центральная часть села Высоковка Вторая. Условные границы территории исследования определены визуальными взаимосвязями рассматриваемого объекта культурного наследия с другими элементами застройки. Исторически село Высоковка состояло из трёх локализованных фрагментов, разделённых отметками рельефа. Территория исследования представляет собой центральный фрагмент села, расположенный выше западного фрагмента (Высоковка Первая) и северо-восточного участка Высоковки Второй. Именно это обстоятельство повлияло на выбор места для сельской церкви, которая и была построена в центральной части возвышенности.

С момента возникновения села Высоковка и в процессе территориального роста его планировочная структура была линейно-уличной, подчинённой условиям природного ландшафта. Планировочный модуль села – земельный участок крестьянской усадьбы.

Сохранившийся план села Высоковка, 1910 г. (Геометрический специальный план Казанской Губернии Цивильского Уезда, д. Высоковка в 8 частях) является документом, фиксирующим регулярную линейно-уличную систему планировки. Земельные участки крестьянских усадеб нарезаны вдоль улиц с размещением объектов застройки по красным линиям.

Улично-дорожная сеть села представлена двумя улицами. Самая протяжённая ул. Луговая, дважды меняя своё направление, проходит через все части исторической Высоковки. По ней осуществляется въезд (выезд) в село с западного, со стороны Высоковки Первой, и с восточного направлений. Второстепенная улица – это проезд, с востока петлёй огибающий застройку исследованного фрагмента села.

Историческим планировочным центром села является церковная площадь, вытянутая вдоль ул. Луговой с восточной стороны от неё. Размеры площади в несколько раз больше размеров планировочного модуля – земельного участка крестьянской усадьбы. Пространственный облик села характеризуется низкой плотностью и мелким масштабом застройки, её подчинённостью условиям рельефа, утратой традиционных параметров традиционных сельских усадеб.

Композиционным центром, архитектурной и градостроительной доминантой села и окрестностей является исследуемый объект культурного наследия – здание церкви Святой Троицы.

Церковь расположена в самой высокой части села на территории, прилегающей к проезжей части ул. Луговой с востока. С западной стороны от дороги напротив церкви объекты застройки отсутствуют. Частновладельческие земельные участки с постройками жилого и хозяйственного назначения расположены вдоль проезда к востоку от здания церкви

на некотором от неё отдалении и немного ниже по рельефу. Стрoения северо-западной части села расположены на значительном удалении от объекта культурного наследия и представляют собой локальную градостроительную структуру, отделённую от центральной (южной) части Высоковки отметками рельефа. Объект культурного наследия находится в центре просторного участка, огороженного деревянным штакетником. Вход на территорию церкви расположен со стороны дороги: в западной части ограды устроены кирпичные ворота с калиткой (поздние).

На сегодняшний день церковь остаётся пространственным фокусом, определяет силуэт села в панорамных раскрытиях, основные визуальные и пространственно-планировочные связи на территории села и за его окрестностями.

Вкрапления в структуру застройки неадаптированных современных жилых домов значительное негативное влияние на традиционные пространственно-планировочные характеристики села не оказывают.

Ландшафтно-визуальный анализ

Рельеф территории, на которой расположено село – холмистый. По сути, часть села расположена на возвышенной корневой террасе р. Яндоушка, а другая часть – в её пойме и припойменных территориях. Территория исследования, где находится церковь, является самым возвышенным фрагментом правобережной террасы и характеризуется активным понижением высотных отметок в южном и юго-восточном направлениях и плавным понижением – в юго-западном направлении. Разница между средними отметками абсолютной высоты участка церкви (+ 119,30) и автомобильной трассы, проходящей с восточной от села стороны (+89,00), составляет около 30 метров.

Благодаря силуэту, габаритам расположению на рельефе, объект культурного наследия имеет значительную зону композиционного влияния, которая распространяется на общественное пространство всей верхней части села.

Наилучшее зрительное восприятие исследуемого объекта культурного наследия в композиционной связи с окружающей застройкой и элементами природной среды осуществляется преимущественно с ул. Луговой. По ней же пролегает трасса непрерывного визуального восприятия церкви. Ценные направления визуального восприятия объекта культурного наследия закрепляют общие виды памятника с общественных пространств и сосредоточены вдоль ул. Луговой в пределах зоны его композиционного влияния.

Выводы, сделанные авторами проекта, по результатам ландшафтно-визуального анализа:

- местоположение на возвышенных отметках рельефа в центральной части села Высоковка Вторая, объёмно-пространственные и силуэтные параметры объекта культурного наследия характеризуют церковь как высотную и силуэтную обще-территориальную историческую доминанту, формирующую панорамы населённого пункта в его традиционных градостроительных масштабах и в тесной связи с природным ландшафтом;

- общая зона видимости объекта распространяется почти на километр во всех направлениях от него;

- наилучшее зрительное восприятие исследуемого объекта культурного наследия в композиционной связи с окружающей застройкой и элементами природной среды осуществляется преимущественно с ул. Луговой. Ценные направления визуального восприятия объекта культурного наследия закрепляют общие виды памятника с общественных пространств и сосредоточены вдоль ул. Луговой в пределах зоны его композиционного влияния.

- значимость объекта культурного наследия как пространственной доминанты обще-территориального значения, обусловлена его расположением на возвышенности и наличием визуальных пространственных взаимосвязей с окружающим природным ландшафтом.

Основываясь на результатах проведённых исследований, для объекта культурного наследия регионального значения «Здание бывшей церкви (каменное)», 1884 г., Чувашская Республика, Канашский район, с. Высоковка Вторая, ул. Мира, 15, предлагается установить зоны охраны в составе: охранная зона, зона регулирования застройки и хозяйственной деятельности, включающая три участка, и зона охраняемого природного ландшафта, включающая два участка.

Охранная зона (индекс зоны ОЗ) объекта культурного наследия, прилегающая к территории памятника с трёх сторон – южной, западной и восточной, включает: улицу Мира; незастроенные территории, используемые под огороды к северо-востоку от объекта культурного наследия; незастроенные участки к западу от церкви, между улицей Мира и лесом; участки застройки, расположенные в непосредственной близости от церкви, к югу от неё. ОЗ описана одним контуром.

Требования к градостроительным регламентам в границах территории охранной зоны объекта культурного наследия

На территории охранной зоны

1. Разрешается:

1.1. Применение специальных мер, направленных на сохранение и восстановление (регенерацию) историко-градостроительной и природной среды объекта культурного наследия (восстановление, воссоздание, восполнение частично или полностью утраченных элементов и характеристик историко-градостроительной и природной среды).

а) эксплуатация, капитальный ремонт, реконструкция зданий исторической застройки, искажённых современными пристройками и надстройками, с восстановлением их объёмно-пространственных и архитектурно-стилистических характеристик, формирующих исторически достоверный внешний облик зданий;

б) эксплуатация существующих объектов застройки, не адаптированных к характеру историко-градостроительной среды, до осуществления мероприятий по их адаптации к условиям среды путём изменения их внешней отделки и/или цветового решения в соответствии с установленными регламентами, применения маскирующего озеленения.

1.2. Ограничение капитального ремонта и реконструкции объектов капитального строительства и их частей, в том числе касающееся их размеров, пропорций и параметров, использования отдельных строительных материалов, применения цветовых решений, особенностей деталей и малых архитектурных форм:

а) разрешается демонтаж, эксплуатация, капитальный ремонт, реконструкция без изменения объёмно-пространственных характеристик существующих объектов застройки, не обладающих историко-культурной ценностью, в соответствии с установленными регламентами;

б) при ремонте и реконструкции применять нейтральное архитектурно-стилистическое решение фасадов; допускается умеренное заимствование исторических элементов декора, использование вертикального озеленения;

в) при ремонте и реконструкции использовать традиционные строительные (отделочные) материалы: для фасадов – сруб и/или облицовка тёсом с окраской или без неё, лицевой керамический кирпич и/или штукатурка с окраской; для скатных кровель – металлические не профилированные листы с окраской или без неё. Допускается применение современных строительных материалов, имитирующих традиционные.

1.3. Ограничение хозяйственной деятельности, необходимое для обеспечения сохранности объекта культурного наследия, в том числе запрет или ограничение на размещение рекламы, вывесок, временных построек и объектов (автостоянок, киосков, навесов):

а) установка средств ориентирующей информации (памятные знаки, указатели, стенды) высотой не более 2,0 м и площадью информационного поля не более 0,5 кв. метра;

- б) размещение временных элементов информационно-декоративного оформления (мобильные информационные конструкции), включая праздничное оформление;
- в) установка автономных туалетов с устройством маскировочного озеленения и/или использования в отделке природных материалов;
- г) установка некапитальных остановочных павильонов, высотой не более 3,0 м, с преобладанием в их конструкциях светопрозрачных материалов и/или природных материалов.

1.4. Сохранение градостроительных (планировочных, типологических, масштабных) характеристик историко-градостроительной и природной среды, в том числе всех исторически ценных градоформирующих объектов:

- а) капитальный ремонт, реконструкция проезжих частей улиц Мира и Солнечной без изменения их габаритов, организация системы водоотведения;
- б) устройство смотровых площадок, беседок,
- в) устройство пешеходных спусков, площадок, дорожек с твёрдым покрытием и/или отсыпных (галька, песок);
- г) проведение работ по благоустройству территории, в том числе: установка отдельно стоящего оборудования освещения, малых архитектурных форм, соответствующих характеру историко-архитектурной среды; установка антивандалных скамей и урн.

1.5. Обеспечение визуального восприятия объекта культурного наследия в его историко-градостроительной и природной среде, в том числе сохранение и восстановление сложившегося в природном ландшафте соотношения открытых и закрытых пространств:

- а) санитарные и реконструктивные рубки существующих угнетённых зелёных насаждений; кронирование с учётом благоприятного визуального восприятия объекта культурного наследия и ценных объектов историко-градостроительной среды;
- б) прокладка инженерных коммуникаций (теплотрасса, газопровод, линия электропередач, водопровод, канализация) подземным способом;
- в) сохранение существующих не застроенных территорий.

1.6. Соблюдение требований в области охраны окружающей среды, необходимых для обеспечения сохранности объекта культурного наследия в его историческом и ландшафтном окружении, а также сохранности охраняемого природного ландшафта:

- а) сохранение характера рельефа;
- б) сохранение ценных пород деревьев и посадка новых;

1.7. Иные требования, необходимые для обеспечения сохранности объекта культурного наследия в его историческом и ландшафтном окружении:

- а) проведение земляных, мелиоративных, хозяйственных и иных работ в соответствии с требованиями законодательства в области охраны объектов культурного наследия;
- б) капитальный ремонт и реконструкция существующих объектов инженерной инфраструктуры, в том числе, надземных линий электропередач;
- в) проведение мероприятий, направленных на обеспечение пожарной безопасности объекта культурного наследия.

1.8. Проведение в установленном порядке работ по выявлению и изучению объектов археологического наследия, включая работы, имеющие целью поиск и изъятие археологических предметов (археологические полевые работы).

2. Запрещается:

2.1. Строительство объектов капитального строительства, за исключением применения специальных мер, направленных на сохранение и восстановление (регенерацию) историко-градостроительной и природной среды объекта культурного наследия (восстановление, воссоздание, восполнение частично или полностью утраченных элементов и характеристик историко-градостроительной и природной среды).

2.2. Увеличение объёмно-пространственных характеристик существующих объектов капитального строительства, некапитальных строений при проведении ремонта

и/или реконструкции.

2.3. Применение при ремонте и реконструкции существующих объектов капитального строительства отделочных материалов, диссонирующих с характером историко-архитектурной среды (сайдинг, фасадные панели, металлочерепица); использование активных цветовых решений и глянцевых поверхностей в отделке фасадов и в кровлях.

2.4. Возведение некапитальных строений, сооружений, кроме автономных туалетов и остановочных пунктов.

2.5. Изменение и/или ухудшение условий визуального восприятия объекта культурного наследия в его историко-градостроительной и природной среде:

- а) изменение характера рельефа;
- б) размещение всех видов наружной рекламы на фасадах зданий и на общих градостроительных пространствах, в том числе: транспарантов-перетяжек, рекламных щитов, стендов и т.п., за исключением временных элементов информационно-декоративного оформления событийного характера;
- в) установка на уличных фасадах, крышах зданий и сооружений телеантенн, тарелок спутниковой связи, кондиционеров, иного инженерного оборудования;
- г) установка глухих (не просматриваемых) ограждений, кроме временных, необходимых для проведения ремонтно-строительных работ;
- д) размещение наземных устройств и сооружений инженерно-технического обеспечения: базовых станций сотовой связи, телевизионных и радиоантенн, вышек сотовой связи;
- е) прокладка инженерных коммуникаций (теплотрасса, газопровод, линия электропередач, водопровод, канализация) наземным и надземным способом, кроме временных, необходимых для проведения ремонтно-строительных работ.

2.6. Проведение земляных, строительных, мелиоративных, хозяйственных работ, оказывающих негативное воздействие на объекты культурного наследия и их историческую среду и создающих угрозу экологической и пожарной безопасности, в том числе, приводящих к замусориванию территории:

- а) использование строительных технологий, создающих динамические нагрузки;
- б) складирование огнеопасных и взрывоопасных материалов;
- в) размещение площадок для сбора твёрдых коммунальных отходов.

2.7. Проведение земляных работ без соблюдения требований в сфере охраны объектов археологического наследия.

Зона регулирования застройки и хозяйственной деятельности (индекс зоны - ЗРЗ) состоит из трёх участков ЗРЗ(1), ЗРЗ(2), ЗРЗ(3), включающих жилую усадебную застройку по ул. Мира и ул. Солнечной. Каждый из участков ЗРЗ описан одним контуром.

Требования к градостроительным регламентам в границах территории зоны регулирования застройки и хозяйственной деятельности

1. Разрешается:

1.1. Строительство объектов капитального строительства, ремонт и реконструкция существующих зданий, строений и сооружений с соблюдением сложившихся типологических, масштабных характеристик историко-градостроительной среды с учётом следующих требований и ограничений:

- а) при размещении зданий/сооружений во фронте уличной застройки соблюдать исторический тип организации уличного фронта – без отступа основных строений от красных линий улиц Мира и Солнечной;
- б) предельные параметры высоты нового объекта строительства и/или реконструкции существующего объекта:

Наименование регламентируемого предельного параметра	Объекты капитального строительства	Некапитальные строения, сооружения
Высота по венчающему карнизу	5,0 м	2,7 м
Высота до конька скатной крыши	7,5 м	3,5 м

- Высота принимается от существующего уровня земли.

в) тип крыши – скатная;

г) использование традиционных строительных материалов: для фасадов – сруб и/или облицовка тёсом с окраской или без неё, лицевой керамический кирпич и/или штукатурка с окраской; для скатных кровель – металлические не профилированные листы с окраской или без неё. Допускается применение современных строительных материалов, имитирующих традиционные.

д) нейтральное архитектурно-стилистическое решение, допускается умеренное заимствование исторических элементов декора;

е) композиционные принципы формирования уличных фасадов: использование ритмической структуры, масштаба, пропорций исторических фасадов; окна прямоугольные, поверхность стен преобладает над поверхностью остекления.

1.2. Эксплуатация, капитальный ремонт, реконструкция зданий исторической застройки, искажённых современными пристройками и надстройками, с восстановлением их объёмно-пространственных и архитектурно-стилистических характеристик, формирующих исторически достоверный внешний облик зданий.

1.3. Эксплуатация существующих объектов застройки, не адаптированных к характеру историко-градостроительной среды, до осуществления мероприятий по их адаптации к условиям среды путём изменения их внешней отделки и/или цветового решения в соответствии с установленными регламентами, применения маскирующего озеленения.

1.4. Размещение информационных конструкций со следующими требованиями:

а) установка на зданиях и сооружениях информационных конструкций: вывесок в виде отдельных букв и знаков высотой не более 30 см, в нейтральной цветовой гамме, с единообразным решением при размещении нескольких вывесок на одном фасаде; информационных табличек площадью информационного поля не более 0,2 кв. метров;

б) средства ориентирующей информации (памятные знаки, указатели, стенды) - высотой не более 2,0 м и площадью информационного поля не более 0,5 кв. метра.

1.5. Сохранение качества окружающей среды, необходимого для обеспечения сохранности объекта культурного наследия в его историко-градостроительной и природной среде:

а) проведение работ по благоустройству территории, в том числе: установка отдельно стоящего оборудования освещения, малых архитектурных форм, соответствующих характеру историко-архитектурной среды; установка антивандалных скамей и урн;

б) использование натуральных строительных (отделочных) материалов с матовой поверхностью, а также - материалов, аналогичных традиционным или имитирующим их;

в) сохранение характера озеленения приусадебных участков, в том числе: посадка плодовых деревьев и кустарников, разбивка газонов и цветников;

г) установка ограждений высотой до 1,8 м со стороны улицы светопрозрачных (просматриваемых) с использованием исторических приёмов заполнения;

д) проведение мероприятий, направленных на обеспечение пожарной безопасности объекта культурного наследия.

1.6. Осуществление мероприятий, связанных с сохранением и восстановлением условий визуального восприятия объекта культурного наследия:

а) санитарные и реконструктивные рубки, кронирование существующих угнетённых зелёных насаждений;

б) прокладка новых инженерных коммуникаций (теплотрасса, газопровод, линия электропередач, водопровод, канализация) подземным способом.

1.7. Капитальный ремонт и реконструкция существующих объектов инженерной инфраструктуры, в том числе, надземных линий электропередач.

1.8. Проведение в установленном порядке работ по выявлению и изучению объектов археологического наследия, включая работы, имеющие целью поиск и изъятие археологических предметов (археологические полевые работы).

2. Запрещается:

2.1. Применение при строительстве и/или реконструкции зданий и сооружений конструкций и материалов, оказывающих негативное визуальное влияние на объекты культурного наследия и диссонирующих с характером историко-архитектурной среды:

а) крыш мансардного типа (с переломом);

б) нетрадиционных материалов в отделке фасадов и крыш: сайдинг, фасадные панели, металлочерепица, профнастил, кроме материалов, имитирующих натуральные;

в) активных цветовых решений и глянцевых поверхностей в отделке фасадов и крыш;

г) фрагментарной отделки фасадов.

2.2. Изменение и/или ухудшение условий визуального восприятия объекта культурного наследия в его историко-градостроительной и природной среде:

а) размещение всех видов наружной рекламы на уличных фасадах, крышах зданий.

б) установка на уличных фасадах, крышах зданий и сооружений телеантенн, тарелок спутниковой связи, кондиционеров, иного инженерного оборудования.

в) размещение наземных устройств и сооружений инженерно-технического обеспечения: базовых станций сотовой связи, телевизионных и радиоантенн, вышек сотовой связи;

г) прокладка инженерных коммуникаций (теплотрасса, газопровод, линия электропередач, водопровод, канализация) наземным и надземным способом, кроме временных, необходимых для проведения ремонтно-строительных работ.

2.3. Проведение земляных работ без соблюдения требований в сфере охраны объектов археологического наследия.

Зона охраняемого природного ландшафта (индекс зоны ЗОПЛ) включает два участка природной территории: ЗОПЛ1 – часть крутого склона к востоку-юго-востоку от объекта культурного наследия и застройки по ул. Солнечной; ЗОПЛ2 – часть смешанного леса к западу от ул. Мира. Каждый из участков ЗОПЛ описан одним контуром

Требования к градостроительным регламентам в границах территории зоны охраняемого природного ландшафта

1. Разрешается:

1.1. Соблюдение требований в области охраны окружающей среды, необходимых для обеспечения сохранности объекта культурного наследия в его историческом и ландшафтном окружении, а также сохранности охраняемого природного ландшафта:

а) обеспечение пожарной безопасности природного ландшафта;

б) деятельность, направленная на изучение природных территорий;

в) сохранение характера рельефа;

г) сохранение соотношения открытых и закрытых пространств;

д) сохранение ценных пород деревьев и посадка новых;

е) санитарные рубки и санитарно-оздоровительные мероприятия существующего фонда зелёных насаждений;

ж) сохранение и восстановление исторических локальных водотоков и родников;

1.2. Демонтаж, эксплуатация, капитальный ремонт, реконструкция существующих зданий и сооружений не обладающих историко-культурной ценностью.

1.3. Прокладка инженерных коммуникаций (теплотрасса, газопровод, линия электропередач, водопровод, канализация) подземным способом с последующей рекультивацией нарушенных земель.

1.4. Капитальный ремонт и реконструкция существующих объектов инженерной инфраструктуры, в том числе, надземных линий электропередач.

1.5. Проведение в установленном порядке работ по выявлению и изучению объектов археологического наследия, включая работы, имеющие целью поиск и изъятие археологических предметов (археологические полевые работы).

2. Специальные требования для ЗОПЛ:

2.1. Разрешается развитие рекреационного назначения территории, включая: устройство смотровых площадок, пешеходных спусков, грунтовых и/или отсыпных (галька, песок) дорожек;

2.2. Разрешается установка средств ориентирующей информации (памятные знаки, указатели, стенды) - высотой не более 2,0 м и площадью информационного поля не более 0,5 кв. метра.

3. Запрещается:

3.1. Проведение земляных, строительных, мелиоративных, хозяйственных работ, оказывающих негативное воздействие на культурный и природный ландшафты и создающих угрозу экологической и пожарной безопасности, в том числе:

а) строительство объектов капитального строительства, некапитальных строений и сооружений;

б) размещение наземных устройств и сооружений инженерно-технического обеспечения: базовых станций сотовой связи, телевизионных и радиоантенн, вышек сотовой связи.

в) загрязнение почв, грунтовых и подземных вод, поверхностных стоков;

г) размещение, захоронение отходов производства и потребления, устройство свалок;

3.2. Хозяйственная деятельность, нарушающая характер и облик природного ландшафта:

а) проведение рубок лесных насаждений;

б) вырубка древесно-кустарниковой растительности, за исключением санитарных рубок;

в) на территориях лесного фонда проведение сельскохозяйственных работ, за исключением сенокосения и пчеловодства;

г) распашка склонов;

3.3. Проведение земляных работ без соблюдения требований в сфере охраны объектов археологического наследия.

Работы по координатной привязке границ зон охраны исследуемого объекта культурного наследия выполнены ООО «Базис» (лицензия Федеральной службы государственной регистрации, кадастра и картографии от 13.02.2012 № 23-00003Ф) на основе исходного материала (фрагмент топографической съемки М 1: 1000 в формате .dwg и схемы границ зон охраны). Координаты поворотных точек определены с применением программного обеспечения AutoCAD.

13. Перечень документов и материалов, собранных и полученных при проведении экспертизы, а также использованной для неё специальной, технической и справочной литературы.

1. Федеральный закон от 25.06.2002 г. № 73-ФЗ «Об объектах культурного наследия (памятниках истории и культуры) народов Российской Федерации».

2. Градостроительный кодекс РФ от 29.12.2004 г. № 190-ФЗ.
3. Постановление Правительства Российской Федерации от 15.07.2009 № 569 «Об утверждении Положения о государственной историко-культурной экспертизе».
4. Постановление Правительства Российской Федерации от 12.09.2015 № 972 «Об утверждении Положения о зонах охраны объектов культурного наследия (памятников истории и культуры) народов Российской Федерации и о признании утратившими силу отдельных положений нормативных правовых актов Правительства Российской Федерации».
5. Методические рекомендации по разработке историко-архитектурных опорных планов и проектов зон охраны памятников истории и культуры исторических населённых мест. Министерство культуры РСФСР, 1990.
6. Методические указания по проведению визуально-ландшафтного анализа условий восприятия объектов культурного наследия в их исторической и природной среде - Москва, 2009.
7. Интернет ресурс (данные единого государственного реестра объектов культурного наследия (памятников истории и культуры) народов Российской Федерации):
<https://opendata.mkrf.ru/opendata/7705851331-egrkn/>

14. Обоснования вывода экспертизы.

Экспертной комиссией установлено, что при разработке проектной документации соблюдены требования Федерального закона № 73-ФЗ и Постановления Правительства Российской Федерации от 12.09.2015 № 972 «Об утверждении Положения о зонах охраны объектов культурного наследия (памятников истории и культуры) народов Российской Федерации и о признании утратившими силу отдельных положений нормативных правовых актов Правительства Российской Федерации».

Научно-проектная документация разработана в 2022 году ООО «Архитектурный центр «Югреставрация» (г. Краснодар) на основании проведённых комплексных историко-культурных исследований. В рамках разработки проектов зон охраны объектов культурного наследия авторами были выполнены детальные натурные обследования объекта с фотофиксацией, проведено изучение архивных материалов, определены основные видовые точки панорамного восприятия объекта культурного наследия, проанализирована окружающая застройка, на основании натуральных и камеральных исследований составлен историко-культурный опорный план исследуемой территории.

При определении зон охраны объекта культурного наследия учитывались следующие факторы:

- типологическая специфика объекта культурного наследия и элементов историко-градостроительной среды, особенности композиционно-пространственной, функциональной и планировочной структур;
- функциональные, планировочные и композиционно-пространственные взаимосвязи объекта культурного наследия с историко-градостроительным и природным окружением;
- особенности зрительного восприятия объекта культурного наследия, визуальные взаимосвязи объекта культурного наследия с историко-градостроительным окружением;
- градостроительная роль и местоположение объекта культурного наследия в структуре с. Высоковка Вторая;
- существующие антропогенные рубежи (контуры зданий, сооружений, капитальных оград и других долговременных сооружений);
- границы современного землепользования, линии градостроительного регулирования;
- степень сохранности исторической и градостроительной среды на рассматриваемом участке.

Объём и состав проектной документации соответствует составу, предусмотренному Постановлением Правительства Российской Федерации от 12.09.2015 № 972 «Об утверждении Положения о зонах охраны объектов культурного наследия (памятников истории и культуры) народов Российской Федерации и о признании утратившими силу

отдельных положений нормативных правовых актов Правительства Российской Федерации». Проведённые историко-культурные исследования выполнены в полном объёме и являются достаточными для обоснования разработанных зон охраны объекта культурного наследия и требований к градостроительным регламентам в границах данных зон.

Для объекта культурного наследия регионального значения «Здание бывшей церкви (каменное)», 1884 г., Чувашская Республика, Канашский район, с. Высоковка Вторая, ул. Мира, 15, предлагается установить зоны охраны в составе охранной зоны, зоны регулирования застройки и хозяйственной деятельности и зоны охраняемого природного ландшафта.

Охранная зона устанавливается для сохранения доминирующей композиционной роли памятника в системе градостроительного и природного окружения, традиционных условий его визуального восприятия. С этой целью в границы охранной зоны объекта культурного наследия включается большая часть его бассейна видимости, в том числе, зона ценных видовых раскрытий (композиционного влияния), распространённая на общественное пространство села – ближайшие отрезки улиц до фронтов их застройки;

В соответствии со статьёй 34 Федерального закона № 73-ФЗ в пределах охранной зоны объектов культурного наследия устанавливается режим, ограничивающий хозяйственную деятельность и запрещающий строительство, за исключением применения специальных мер, направленных на сохранение и регенерацию историко-градостроительной или природной среды.

Зона регулирования застройки и хозяйственной деятельности устанавливается для сохранения традиционного характера историко-градостроительной среды памятника и недопущения возведения дисгармоничных объектов, которые могут создать неблагоприятный фон объекту культурного наследия. С этой целью в границы ЗРЗ необходимо включить земельные участки, попадающие в зону композиционного влияния объекта культурного наследия. В основе высотных регламентов, принимаемых для ЗРЗ, лежат объёмно-пространственные характеристики исторической среды объекта культурного наследия – традиционной чувашской жилой усадебной застройкой, модуль которой – традиционный чувашский дом.

Таким образом, зона регулирования застройки и хозяйственной деятельности устанавливается с целью сохранения традиционного характера исторической среды объектов культурного наследия и устранения (нейтрализации) или снижения негативного влияния диссонирующих объектов.

Зона охраняемого природного ландшафта устанавливается в целях сохранения традиционного восприятия памятника в его ландшафтном окружении, а также сохранения исторических видов объекта культурного наследия.

Границы территории зон охраны объекта культурного наследия привязаны к точкам, обозначенным в цифровом выражении. Границы территории зон охраны имеют графическое описание. Графическое обеспечение проекта экспертная комиссия считает достаточным.

Проект выполнен в объёме, достаточном для принятия решения о возможности утверждения зон охраны объекта культурного наследия.

Учитывая вышеизложенное, экспертная комиссия полагает, что представленная на государственную историко-культурную экспертизу документация соответствует требованиям законодательства Российской Федерации в области государственной охраны объектов культурного наследия.

15. Вывод экспертизы.

Устанавливаемые границы территорий зон охраны объекта культурного наследия регионального значения «Здание бывшей церкви (каменное)», 1884 г., Чувашская Республика, Канашский район, с. Высоковка Вторая, ул. Мира, 15, и требования к градостроительным регламентам в границах зон охраны соответствуют требованиям законодательства Российской Федерации в области государственной охраны объектов

культурного наследия (**положительное заключение**).

Экспертная комиссия рекомендует проект зон охраны объекта культурного наследия регионального значения «Здание бывшей церкви (каменное)», 1884 г., Чувашская Республика, Канашский район, с. Высоковка Вторая, ул. Мира, 15, к утверждению в установленном порядке.

16. Перечень приложений к заключению экспертизы.

1. Протокол организационного заседания комиссии экспертов от 09.10.2022 г. по вопросу рассмотрения проекта зон охраны объекта культурного наследия регионального значения «Здание бывшей церкви (каменное)», 1884 г., Чувашская Республика, Канашский район, с. Высоковка Вторая, ул. Мира, 15.

2. Протокол итогового заседания Экспертной комиссии от 31.10.2022 г. по вопросу рассмотрения проекта зон охраны объекта культурного наследия регионального значения «Здание бывшей церкви (каменное)», 1884 г., Чувашская Республика, Канашский район, с. Высоковка Вторая, ул. Мира, 15.

3. Схема (графическое описание местоположения границ) зон охраны объекта культурного наследия регионального значения «Здание бывшей церкви (каменное)», 1884 г., Чувашская Республика, Канашский район, с. Высоковка Вторая, ул. Мира, 15.

17. Дата оформления заключения экспертизы – 31.10.2022 г.

Настоящий акт государственной историко-культурной экспертизы составлен в формате переносимого документа (PDF) с документами, прилагаемыми к настоящему акту и являющимися его неотъемлемой частью, подписан усиленными квалифицированными электронными подписями экспертов.

Председатель Экспертной комиссии

А.А. Домбровский

Ответственный секретарь

О.Н. Карандашова

Член Экспертной комиссии

О.В. Дорохина

ПРОТОКОЛ

организационного заседания комиссии экспертов по вопросу рассмотрения проекта зон охраны объекта культурного наследия регионального значения «Здание бывшей церкви (каменное)», 1884 г., Чувашская Республика, Канашский район, с. Высоковка Вторая, ул. Мира, 15

«09» октября 2022 г.

Совещались по дистанционной связи:

Домбровский Андрей Александрович, образование – высшее, специальность – историк, стаж работы – 29 лет, место работы и должность – начальник автономного учреждения культуры Воронежской области «Государственная инспекция историко-культурного наследия», государственный эксперт РФ по проведению государственной историко-культурной экспертизы (Приказ Министерства культуры Российской Федерации от 26 апреля 2021 г. № 557; объекты экспертизы - выявленные объекты культурного наследия в целях обоснования целесообразности включения данных объектов в реестр; документы, обосновывающие включение объектов культурного наследия в реестр; документы, обосновывающие исключение объектов культурного наследия из реестра; документы, обосновывающие изменение категории историко-культурного значения объекта культурного наследия; *проекты зон охраны объекта культурного наследия*; проектная документация на проведение работ по сохранению объектов культурного наследия);

Дорохина Ольга Владимировна, образование – высшее, специальность – инженер-строитель, стаж работы – 40 лет, председатель Тульского регионального отделения Союза реставраторов России; председатель Общественного совета при инспекции Тульской области по государственной охране объектов культурного наследия; государственный эксперт РФ по проведению государственной историко-культурной экспертизы (Приказ Министерства культуры Российской Федерации от 25 августа 2020 г. № 996; объекты экспертизы - *проекты зон охраны объекта культурного наследия*; проектная документация на проведение работ по сохранению объектов культурного наследия);

Карандашова Ольга Николаевна, образование – высшее, специальность – архитектор, стаж работы – 38 лет, место работы и должность – главный архитектор проектов ООО «СтройПроектИнжиниринг» (г. Тула), государственный эксперт РФ по проведению государственной историко-культурной экспертизы (Приказ Министерства культуры Российской Федерации от 01 апреля 2020 г. № 419 объекты экспертизы - выявленные объекты культурного наследия в целях обоснования целесообразности включения данных объектов в реестр; документы, обосновывающие включение объектов культурного наследия в реестр; *проекты зон охраны объекта культурного наследия*, проектная документация на проведение работ по сохранению объектов культурного наследия).

Повестка дня:

1. Утверждение состава членов экспертной комиссии.
2. Выборы председателя и ответственного секретаря Экспертной комиссии.
3. Определения порядка работы и принятия решений Экспертной комиссии.
4. Определение перечня дополнительных документов, запрашиваемых у Заказчика для проведения экспертизы.

Рассмотрели:

1. Утверждение состава членов экспертной комиссии.

Решили: утвердить следующий состав Экспертной комиссии: Домбровский А.А., Дорохина О.В., Карандашова О.Н.

2. Избрание председателя и ответственного секретаря Экспертной комиссии.

Кандидатуры председателя и ответственного секретаря Экспертной комиссии были

поставлены на голосование. Решение принято единогласно.

Решили: избрать председателем Экспертной комиссии Домбровского А.А., ответственным секретарём Экспертной комиссии – Карандашову О.Н.

3. Определение порядка работы и принятие решений Экспертной комиссии.

Решили: определить следующий порядок работы и принятия решений Экспертной комиссией:

1. В своей работе Экспертная комиссия руководствуется статьями 29, 31 Федерального закона от 25.06.2002 № 73-ФЗ «Об объектах культурного наследия (памятниках истории и культуры) народов Российской Федерации», Положением о государственной историко-культурной экспертизе, утверждённым постановлением Правительства Российской Федерации от 15.07.2009 № 569, иными нормативно-правовыми актами Российской Федерации, а также настоящим порядком.

2. Работа Экспертной комиссии осуществляется в форме заседаний. Место, дата и время заседания назначается председателем или ответственным секретарём Экспертной комиссии по согласованию с остальными членами. Заседание Экспертной комиссии проводит и её решение объявляет председатель Экспертной комиссии. При отсутствии на заседании председателя Экспертной комиссии его обязанности осуществляет ответственный секретарь Экспертной комиссии. В случае невозможности председателя Экспертной комиссии исполнять свои обязанности или его отказа от участия в проведении экспертизы в связи с выявлением обстоятельств, предусмотренных пунктом 8 Положения о государственной историко-культурной экспертизе, члены Экспертной комиссии проводят организационное заседание и избирают из своего состава нового председателя Экспертной комиссии. В период до выборов нового председателя Экспертной комиссии его обязанности исполняет ответственный секретарь Экспертной комиссии.

3. Решение Экспертной комиссии принимается большинством голосов при условии присутствия на заседании всех членов Экспертной комиссии.

4. Экспертная комиссия ведёт следующие протоколы:

- протокол организационного заседания;
- протоколы рабочих заседаний.

Протокол организационного заседания подписывается всеми членами Экспертной комиссии, остальные протоколы подписываются председателем и ответственным секретарём Экспертной комиссии. Работу Экспертной комиссии организует председатель и ответственный секретарь.

4. Определение перечня документов, запрашиваемых у Заказчика для проведения государственной историко-культурной экспертизы.

Рассмотрели представленный Заказчиком в электронном виде проект зон охраны объекта культурного наследия регионального значения «Здание бывшей церкви (каменное)», 1884 г., Чувашская Республика, Канашский район, с. Высоковка Вторая, ул. Мира, 15, в следующем составе:

ЧАСТЬ I. Информационные и аналитические материалы. Текстовая часть.

Раздел 1. Предварительные работы.

1.1. Общая характеристика проекта.

1.1.1. Цели и задачи проекта. Нормативно-правовая и методическая база выполнения научно-проектных работ.

1.1.2. Основные принципы и критерии установления границ территории и зон охраны объекта культурного наследия.

1.1.3. Основные понятия и определения. Список сокращений, принятых в проекте.

1.2. Исходно-разрешительная документация.

1.2.1. Техническое задание на установление зон охраны, границ территории объектов культурного наследия (памятников истории и культуры) народов Российской Федерации.

1.2.2. Сведения об имеющейся учетной документации по объектам культурного наследия, сведения об объектах культурного наследия, расположенных в пределах проектируемой территории: сведения о внесенных в реестр объектах культурного наследия, включая объекты археологического наследия, сведения о расположенных на территории выявленных объектах культурного наследия, включая объекты археологического наследия, сведения об утраченных объектах культурного наследия.

1.2.3. Копии нормативно-правовой документации, действующей в отношении объекта культурного наследия и территории проектирования.

1.2.3.1. Копия распоряжения Совета Министров Чувашской АССР от 11 ноября 1986 года № 812-р.

1.2.3.2. Копия приказа МК РФ от 14.03.2016 № 34544-р «О регистрации объекта культурного наследия регионального значения «Здание бывшей церкви (каменное)», 1884 г. (Чувашская Республика - Чувашия) в едином государственном реестре объектов культурного наследия (памятников истории и культуры) народов Российской Федерации».

1.2.3.3. Копия приказа Министерства культуры по делам национальностей и архивного дела Чувашской Республики от 27.05.2021 № 01-05/345 «Об утверждении предмета охраны объекта культурного наследия (памятников истории и культуры) народов Российской Федерации, регионального (республиканского) значения «Здание бывшей церкви (каменное), 1884 г.», расположенного по адресу: Чувашская Республика, Канашский район, с. Высоковка Вторая, ул. Мира, 15».

1.2.3.4. Копия письма Министерства культуры по делам национальностей и архивного дела Чувашской Республики от 20.05.2022 № 05/12/3668.

1.3. Схема расположения исследуемого объекта культурного наследия в системе села Высоковка Вторая Канашского района Чувашской Республики.

1.4. Аннотированный список объектов культурного наследия, расположенных на исследуемой территории.

1.5. Схема землепользования (существующее положение) применительно к территории проектирования. Анализ данных государственного кадастра недвижимости.

1.6. Инженерно-геодезические работы по формированию топогеодезической подосновы.

1.7. Материалы документации территориального планирования и градостроительного зонирования.

1.7.1. Генеральный план Среднекибечского сельского поселения Канашского района Чувашской Республики.

1.7.2. Правила землепользования и застройки Среднекибечского сельского поселения Канашского района Чувашской Республики.

Раздел 2. Историко-культурные исследования (материалы по обоснованию)

2.1. Материалы историко-архивных и библиографических исследований.

2.1.1. Краткие исторические сведения о селе Высоковка Вторая Канашского района Чувашской Республики.

2.1.2. Историческая справка об объекте культурного наследия регионального значения «Здание бывшей церкви (каменное)», 1884 г., Чувашская Республика, Канашский район, с. Высоковка Вторая, ул. Мира, 15.

2.1.3. Иконографические и иллюстративные материалы.

2.1.4. Библиографический список использованных источников и литературы.

2.2. Анализ ранее разработанных проектов зон охраны / проектов границ территорий.

2.3. Историко-архитектурные исследования.

2.4. Историко-градостроительные исследования.

2.5. Ландшафтно-визуальный анализ.

2.5.1. Ландшафтно-визуальный анализ композиционных связей объекта культурного наследия, окружающей застройки и ландшафтного окружения.

2.5.2. Материалы натурной фотофиксации, выполненной в рамках ландшафтно-визуального анализа.

2.6. Выводы по результатам историко-культурных исследований.

Раздел 3. Проект границ зон охраны (итоговая часть)

3.2. Описание проектируемых зон охраны объекта культурного наследия регионального значения «Здание бывшей церкви (каменное)», 1884 г., Чувашская Республика, Канашский район, с. Высоковка Вторая, ул. Мира, 15

3.2.1. Охранная зона объекта культурного наследия регионального значения «Здание бывшей церкви (каменное)», 1884 г., Чувашская Республика, Канашский район, с. Высоковка Вторая, ул. Мира, 15.

3.2.2. Зона регулирования застройки и хозяйственной деятельности объекта культурного наследия регионального значения «Здание бывшей церкви (каменное)», 1884 г., Чувашская Республика, Канашский район, с. Высоковка Вторая, ул. Мира, 15.

3.2.3. Зона охраняемого природного ландшафта объекта культурного наследия регионального значения «Здание бывшей церкви (каменное)», 1884 г., Чувашская Республика, Канашский район, с. Высоковка Вторая, ул. Мира, 15.

3.3. Проекты режимов использования земель и требований к градостроительным регламентам в границах зон охраны объекта культурного наследия регионального значения «Здание бывшей церкви (каменное)», 1884 г., Чувашская Республика, Канашский район, с. Высоковка Вторая, ул. Мира, 15.

3.3.1. Требования к градостроительным регламентам в границах охранной зоны объекта культурного наследия регионального значения «Здание бывшей церкви (каменное)», 1884 г., Чувашская Республика, Канашский район, с. Высоковка Вторая, ул. Мира, 15.

3.3.2. Требования к градостроительным регламентам в границах зоны регулирования застройки и хозяйственной деятельности объекта культурного наследия регионального значения «Здание бывшей церкви (каменное)», 1884 г., Чувашская Республика, Канашский район, с. Высоковка Вторая, ул. Мира, 15.

3.3.3. Требования к градостроительным регламентам в границах зоны охраняемого природного ландшафта объекта культурного наследия регионального значения «Здание бывшей церкви (каменное)», 1884 г., Чувашская Республика, Канашский район, с. Высоковка Вторая, ул. Мира, 15.

Часть II. Графические материалы.

Лист 1. Схема № 1 историко-культурного опорного плана. Историко-градостроительный, историко-архитектурный опорный план. Масштаб 1:5000.

Лист 2. Схема № 2 историко-культурного опорного плана. Ландшафтно-визуальный анализ. Масштаб 1:5000.

Лист 4. Схема зон охраны объекта культурного наследия регионального значения «Здание бывшей церкви (каменное)», 1884 г., Чувашская Республика, Канашский район, с. Высоковка Вторая, ул. Мира, 15. Масштаб 1:4000.

Решили: дополнительные материалы не требуются.

Председатель Экспертной комиссии

А.А. Домбровский

Ответственный секретарь

О.Н. Карандашова

Член Экспертной комиссии

О.В. Дорохина

ПРОТОКОЛ
итогового заседания Экспертной комиссии по вопросу рассмотрения объекта
культурного наследия регионального значения
«Здание бывшей церкви (каменное)», 1884 г., Чувашская Республика, Канашский
район, с. Высоковка Вторая, ул. Мира, 15

«31» октября 2022 г.

Совещались по дистанционной связи:

Домбровский Андрей Александрович – председатель Экспертной комиссии;
Карандашова Ольга Николаевна - ответственный секретарь Экспертной комиссии;
Дорохина Ольга Владимировна – член Экспертной комиссии.

Повестка дня:

1. Согласование заключительных выводов экспертизы.
2. Принятие решения о подписании акта государственной историко-культурной экспертизы и передаче акта экспертизы Заказчику.

По 1-му вопросу:

Рассмотрели: выводы каждого эксперта относительно документации, предоставленной Заказчиком.

Решили: проект зон охраны объекта культурного наследия регионального значения «Здание бывшей церкви (каменное)», 1884 г., Чувашская Республика, Канашский район, с. Высоковка Вторая, ул. Мира, 15, разработанный в 2022 году ООО «Архитектурный центр «Югреставрация» (г. Краснодар), соответствует требованиям Федерального закона от 25.06.2002 г. № 73-ФЗ «Об объектах культурного наследия (памятниках истории и культуры) народов Российской Федерации» и Постановления Правительства Российской Федерации от 12.09.2015 № 972 «Об утверждении Положения о зонах охраны объектов культурного наследия (памятников истории и культуры) народов Российской Федерации и о признании утратившими силу отдельных положений нормативных правовых актов Правительства Российской Федерации».

Разногласия между членами Экспертной комиссии по заключительным выводам экспертизы отсутствуют.

По 2-му вопросу:

Решили: подписать усиленной квалифицированной электронной подписью акт государственной историко-культурной экспертизы проекта зон охраны объекта культурного наследия регионального значения «Здание бывшей церкви (каменное)», 1884 г., Чувашская Республика, Канашский район, с. Высоковка Вторая, ул. Мира, 15, с **положительным** заключением и рекомендовать проекты для утверждения в установленном порядке.

Ответственному секретарю Экспертной комиссии в течение 3 рабочих дней с даты оформления акта экспертизы направить Заказчику со всеми прилагаемыми документами и материалами на электронном носителе в формате переносимого документа (PDF).

Председатель Экспертной комиссии

А.А. Домбровский

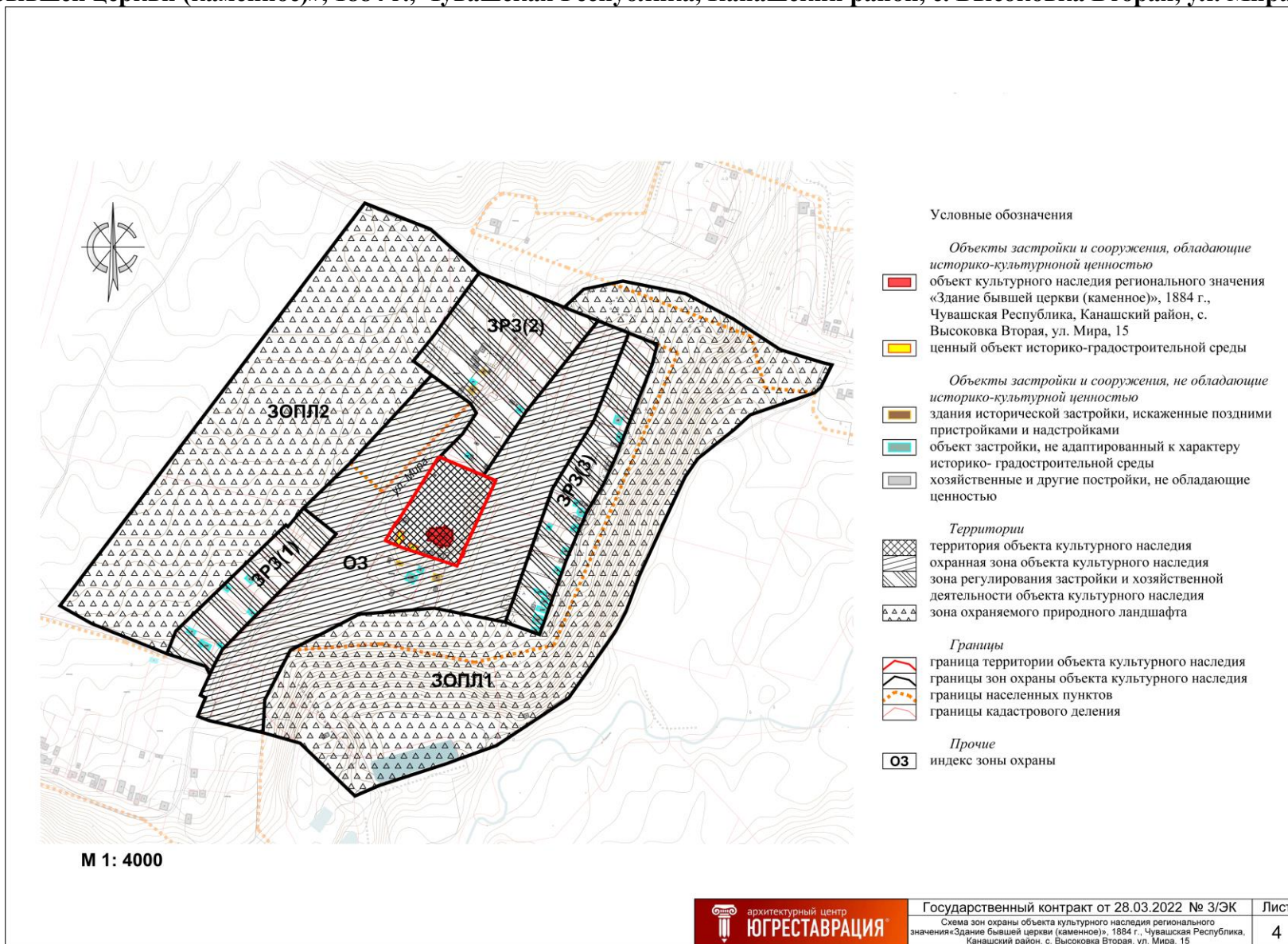
Ответственный секретарь

О.Н. Карандашова

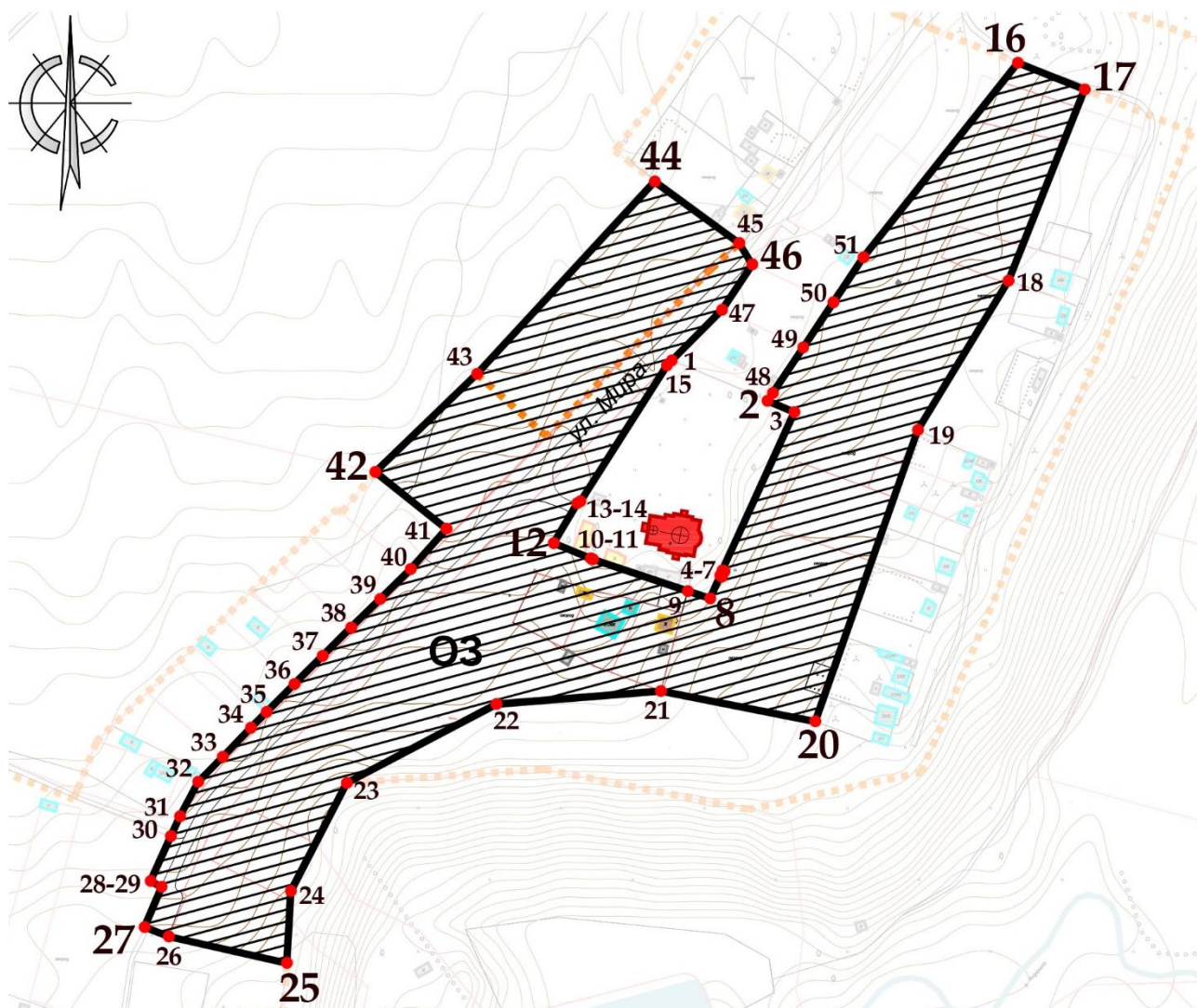
Член Экспертной комиссии

О.В. Дорохина

Схема (графическое описание местоположения границ) зон охраны объекта культурного наследия регионального значения «Здание бывшей церкви (каменное)», 1884 г., Чувашская Республика, Канашский район, с. Высоковка Вторая, ул. Мира, 15




Графическое описание границ охранной зоны объекта культурного наследия регионального значения «Здание бывшей церкви (каменное)», 1884 г., Чувашская Республика, Канашский район, с. Высоковка Вторая, ул. Мира, 15





Условные обозначения

Объекты застройки и сооружения, обладающие историко-культурной ценностью

 объект культурного наследия регионального значения

Объекты застройки и сооружения, не обладающие историко-культурной ценностью

 здания исторической застройки, искаженные поздними пристройками и надстройками

 объект застройки, не адаптированный к характеру историко-градостроительной среды


 хозяйственные и другие постройки, не обладающие ценностью

Территории

 охранная зона объекта культурного наследия

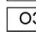
Границы

 граница охранной зоны объекта культурного наследия

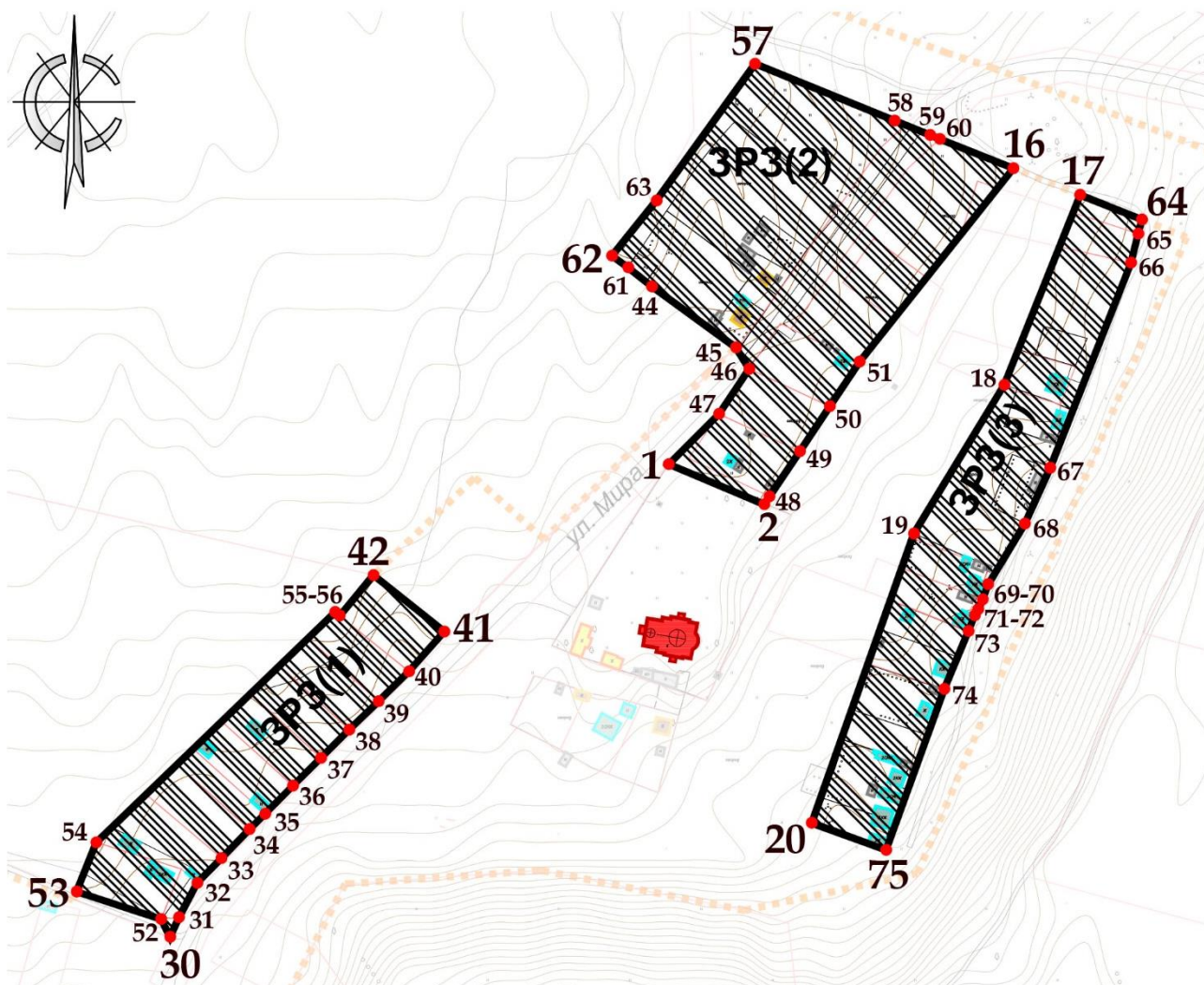
 границы кадастрового деления

Прочие

 нумерация точек координатной привязки границ охранной зоны


 индекс охранной зоны объекта культурного наследия

Графическое описание границ зоны регулирования застройки и хозяйственной деятельности объекта культурного наследия регионального значения «Здание бывшей церкви (каменное)», 1884 г., Чувашская Республика, Канашский район, с. Высоковка Вторая, ул. Мира, 15





Условные обозначения

Объекты застройки и сооружения, обладающие историко-культурной ценностью

 объект культурного наследия регионального значения

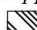
Объекты застройки и сооружения, не обладающие историко-культурной ценностью

 здания исторической застройки, искаженные поздними пристройками и надстройками


 объект застройки, не адаптированный к характеру историко-градостроительной среды


 хозяйственные и другие постройки, не обладающие ценностью

Территории

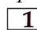
 зона регулирования застройки и хозяйственной деятельности объекта культурного наследия

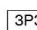
Границы

 граница зоны регулирования застройки и хозяйственной деятельности объекта культурного наследия

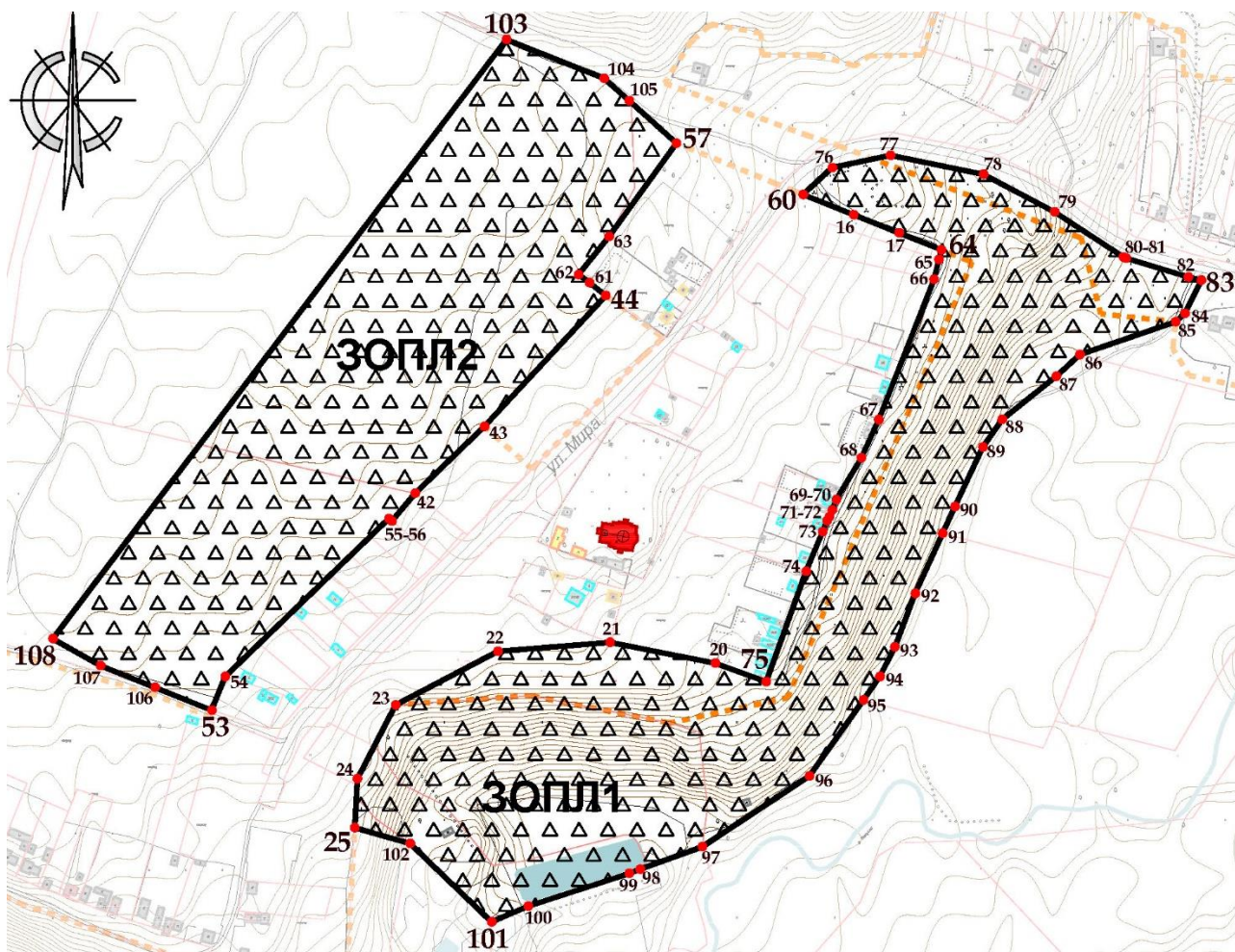
 границы кадастрового деления

Прочие

 нумерация точек координатной привязки границ зоны регулирования застройки и хозяйственной деятельности


 индекс зоны регулирования застройки и хозяйственной деятельности объекта культурного наследия

Графическое описание границ зоны охраняемого природного ландшафта объекта культурного наследия регионального значения «Здание бывшей церкви (каменное)», 1884 г., Чувашская Республика, Канашский район, с. Высоковка Вторая, ул. Мира, 15




Условные обозначения

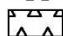
Объекты застройки и сооружения, обладающие историко-культурной ценностью

 объект культурного наследия регионального значения

Объекты застройки и сооружения, не обладающие историко-культурной ценностью

 хозяйственные и другие постройки, не обладающие ценностью

Территории

 зона охраняемого природного ландшафта

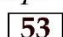
Границы

 граница зоны охраняемого природного ландшафта объекта культурного наследия

 границы населенного пункта

 границы кадастрового деления

Прочие

 53 нумерация точек координатной привязки границ зоны охраняемого природного ландшафта

 зонл индекс зоны охраняемого природного ландшафта объекта культурного наследия