

УТВЕРЖДАЮ
Председатель ГКЧС
Чувашии

п/п В.Н. Петьков
«17» апреля 2009 г.

УТВЕРЖДАЮ
И.о. начальника Главного
управления МЧС России
по Чувашской Республике

п/п О.Н. Андреев
«17» апреля 2009 г.

УТВЕРЖДАЮ
Министр природных
ресурсов и экологии
Чувашской Республики

п/п С.Э. Дринев
“17” апреля 2009 г.

ПОРЯДОК

взаимодействия по обеспечению пожарной безопасности в лесном фонде Российской Федерации, расположенном на территории Чувашской Республики, между Государственным учреждением «Центр управления силами федеральной противопожарной службы по Чувашской Республике», Государственным учреждением «Чувашская республиканская противопожарная служба» ГКЧС Чувашии и Управлением лесного хозяйства Министерства природных ресурсов и экологии Чувашской Республики

Государственное учреждение «Центр управления силами федеральной противопожарной службы по Чувашской Республике» (далее – ГУ «ЦУС ФПС по Чувашской Республике»), в лице начальника Рогальского Юрия Анатольевича, действующего на основании Устава от 15 февраля 2005 года, Государственное учреждение «Чувашская республиканская противопожарная служба» ГКЧС Чувашии (далее – ГУ «ЧРПС» ГКЧС Чувашии), в лице ВрИО начальника Албутова Петра Гурьевича, действующего на основании Устава от 31 мая 2005 года № 55 и Управление лесного хозяйства Министерства природных ресурсов и экологии Чувашской Республики (далее - Минприроды Чувашии), в лице начальника Ермолаева Анатолия Валентиновича, действующего на основании постановления Кабинета Министров Чувашской Республики от 29 января 2007 г. № 11 «Вопросы Министерства природных ресурсов и экологии Чувашской Республики» (в редакции от 5 марта 2007 г. № 30), именуемые далее Сторонами, заключили настоящий Порядок о нижеследующем:

I. Общие положения

Предметом настоящего Порядка является взаимодействие Сторон в целях обеспечения пожарной безопасности в лесном фонде Российской Федерации, расположенном на территории Чувашской Республики, организации тушения лесных пожаров.

II. Основные направления взаимодействия по организации тушения лесных пожаров

Стороны совместно:
обеспечивают организацию тушения лесных пожаров;
ведут противопожарную пропаганду в средствах массовой информации по вопросам сбережения лесов от пожаров и готовят соответствующую информацию по этим вопросам в федеральные и республиканские органы государственной власти;
проводят тактико-специальные учения по тушению лесных пожаров в лесном фонде;

при необходимости организуют совместные целевые проверки уровня пожарной безопасности и готовности к пожароопасному сезону арендаторов, лесозаготовительных организаций и предприятий, а также предприятий, имеющих объекты в лесу.

III. Функции, осуществляемые в ходе взаимодействия в организации тушения лесных пожаров

Управление лесного хозяйства Минприроды Чувашии:

ведет учет пожаров в лесном фонде и представляет необходимую информацию по этому вопросу в службу оперативного обеспечения ГУ «ЦУС ФПС по Чувашской Республике» (далее – СОО) и в центр управления в кризисных ситуациях (далее – ЦУКС) Главного управления МЧС России по Чувашской Республике в установленном порядке;

при невозможности тушения лесных пожаров на территории лесного фонда своими силами запрашивает через СОО или ЦУКС силы и средства подразделений ГУ «ЦУС ФПС по Чувашской Республике» и (или) ГУ «Чувашская республиканская противопожарная служба» ГКЧС Чувашии.

Диспетчер пожарной связи Управления лесного хозяйства Минприроды Чувашии:

при заступлении на круглосуточное дежурство и в течение дежурных суток устанавливает взаимодействие с дежурным по ЦУКС по тел. 62-32-08, со старшим инженером СОО по тел. 62-08-28, 62-34-56 (факс: 62-02-62) и сообщает обстановку и класс пожарной опасности в лесном фонде;

при получении сообщения о пожарах в лесном фонде, сообщает на СОО и дежурному по ЦУКС данные о пожаре (название близлежащего населенного пункта, номер квартала, площадь горящего леса, вид (хвойный, лиственный), принятые меры, задействованные силы и средства, старшее должностное лицо, выехавшее для руководства тушением пожара);

периодически связывается с дежурным (или ответственным лицом) по лесничеству по телефону или радиостанции, уточняет обстановку и потребность в дополнительных силах и средствах;

при невозможности тушения пожара силами пожарно-химических станций учреждений лесного хозяйства, сообщает об этом ответственному дежурному Управления лесного хозяйства Минприроды Чувашии.

ГУ «ЦУС ФПС по Чувашской Республике» и ГУ «Чувашская республиканская противопожарная служба» ГКЧС Чувашии:

При заступлении на службу и в течение дежурных суток в пожароопасный период старший инженер СОО или дежурный по ЦУКС:

устанавливает взаимодействие с диспетчером пожарной связи Управления лесного хозяйства Минприроды Чувашии по телефонам: 41-48-38 (с 8-00 до 17-00) и 41-45-20 (с 17-00 до 8-00);

выясняет у диспетчера пожарной связи Управления лесного хозяйства Минприроды Чувашии обстановку и класс пожарной опасности в лесах;

при поступлении на пульт СОО или ЦУКС сообщения о пожаре уточняет: место загорания, название близлежащего населенного пункта, номер квартала, наличие просеки, линии электропередачи, реки, озера, расстояние до дорог, перекрестков и т.д., площадь горящего леса, вид (хвойный, лиственный), Ф.И.О. сообщившего о загорании. Передает принятые сведения диспетчеру пожарной связи Управления лесного хозяйства Минприроды Чувашии, фиксирует в журнале время и фамилию принявшего сообщение;

периодически уточняет обстановку на месте пожара, необходимость высылки дополнительных сил и средств;

по сообщению диспетчера пожарной связи Управления лесного хозяйства Минприроды Чувашии, о необходимости привлечения дополнительных сил и средств, направляет силы и средства ГУ «ЦУС ФПС по Чувашской Республике» и (или) ГУ «Чувашская республиканская противопожарная служба» ГКЧС Чувашии на тушение лесного пожара;

работает по схеме оперативной связи с Управлением лесного хозяйства Минприроды Чувашии (приложение 1);

при направлении сил и средств пожарной охраны в леса Заволжья взаимодействует с диспетчером речного порта по тел. 58-52-75, 58-00-53.

IV. Оплата работ

Оплата работ по тушению лесных пожаров в лесном фонде осуществляется уполномоченным органом исполнительной власти Чувашской Республики по организации тушения лесных пожаров после подтверждения затрат соответствующими документами, в установленном законодательством порядке.

V. Заключительные положения

Настоящий Порядок вступает в силу с момента его утверждения и действует бессрочно.

Порядок может быть расторгнут по инициативе любой из Сторон с письменным уведомлением другой стороны не позднее, чем за один месяц до дня расторжения.

Изменения и дополнения в настоящий Порядок вносятся по взаимному согласию Сторон.

Настоящий Порядок составлен в шести экземплярах, имеющих равную юридическую силу.

Разногласия, возникающие по применению настоящего Порядка, разрешаются сторонами в установленном законодательством порядке.

Приложение 1: схема оперативной связи.

Приложение 2: телефоны ответственных лиц.

Начальник ГУ «ЦУС ФПС
по Чувашской Республике»
полковник внутренней службы

п/п Ю.А. Рогальский
« 14 » апреля 2009 год

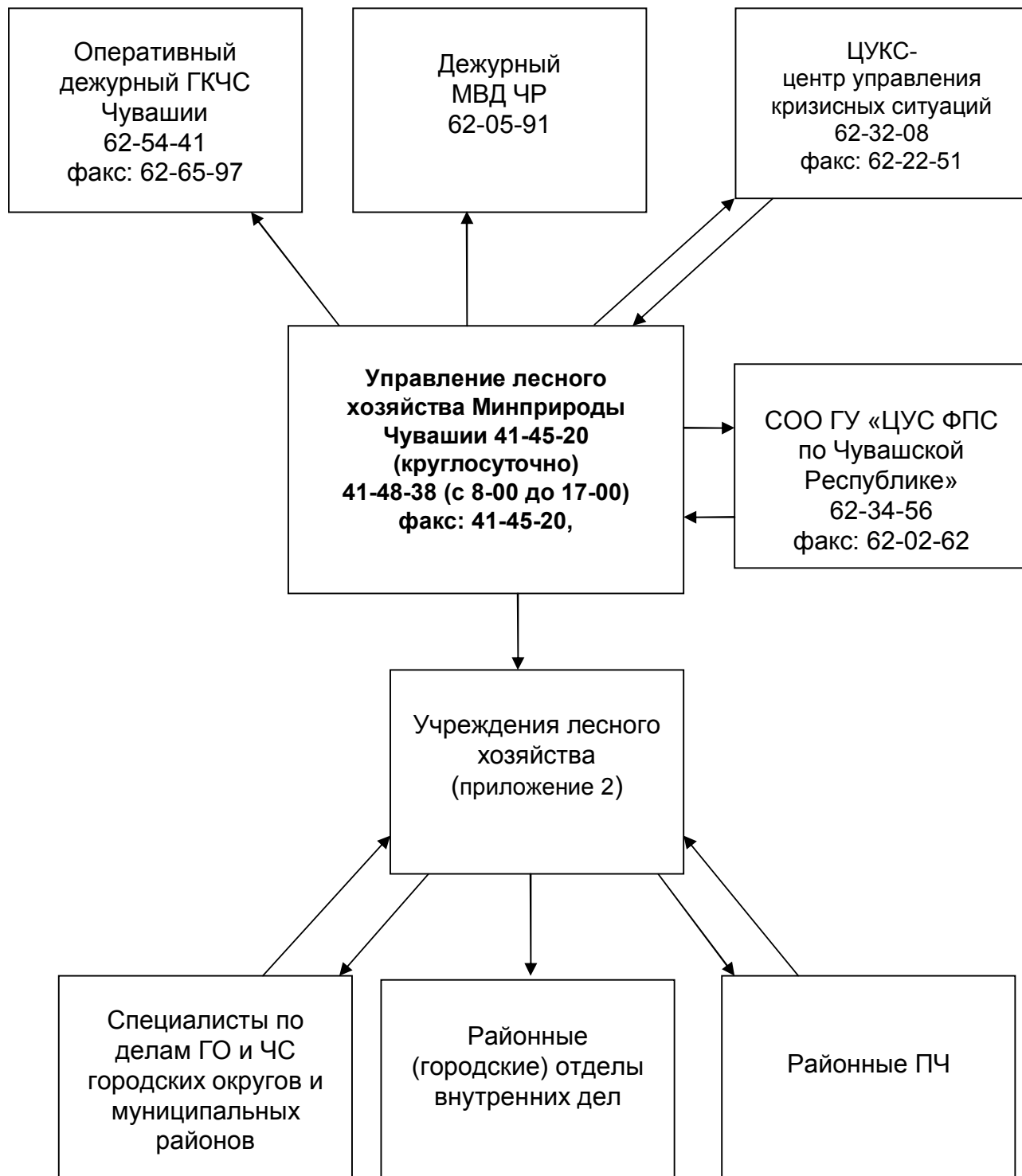
Начальник ГУ «Чувашская
республиканская противопожарная
служба» ГКЧС Чувашии

п/п П.Г.
Албутов
« 15 » апреля 2009 год

Начальник Управления лесного
хозяйства Минприроды Чувашии

п/п А.В.Ермолаев
« 13 » апреля 2009 год

**Схема оперативной связи
Управления лесного хозяйства Министерства природных ресурсов и
экологии Чувашской Республики**



ПЕРЕЧЕНЬ УЧРЕЖДЕНИЙ и ПОДРАЗДЕЛЕНИЙ,
подведомственных Министерству природных ресурсов и экологии Чувашской Республики,
ГУ «ЦУС ФПС по Чувашской Республике» и ГУ «Чувашская республиканская противопожарная служба» ГКЧС Чувашии,
привлекаемых для тушения лесных пожаров в лесном фонде на территории Чувашской Республики

Наименование	Должность	Ф. И. О.	Адрес	Код	Тел. раб.
Минприроды Чувашии	Министр	Дринева Сергей Эдуардович	428032, г. Чебоксары, ул. Ленинградская, д. 33	8- 8352	62-69-22
Минприроды Чувашии	Заместитель министра	Урмаков Геннадий Николаевич	428032, г. Чебоксары, пос. Лесной, д. 9	8- 8352	41-45-20
Управление лесного хозяйства Минприроды Чувашии	Начальник Управления	Ермолаев Анатолий Валентинович	428003, г. Чебоксары, пос. Лесной, д. 9	8- 8352	41-45-20; 41-46-92
Государственный комитет Чувашской Республики по делам гражданской обороны и чрезвычайным ситуациям	Председатель комитета	Петьков Виталий Николаевич	428024, г. Чебоксары, пр. Мира, д. 5	8- 8352	20-23-12
Главное управление МЧС России по Чувашской Республике	И.о. первого заместителя начальника Главного управления МЧС России по Чувашской Республике (по ГПС)	Михайлов Герман Евгеньевич	428000, г. Чебоксары, пер. Огнеборцев, д. 4	8- 8352	62-34-56; 62-15-50
Государственное учреждение «ЦУС ФПС по Чувашской Республике»	Начальник государственного учреждения	Рогальский Юрий Александрович	428000, г. Чебоксары, пер. Огнеборцев, д. 4	8- 8352	62-34-56; 62-30-78
Государственное учреждение «Чувашская республиканская противопожарная служба» ГКЧС Чувашии	Начальник государственного учреждения	Албутов Петр Гурьевич	428017, г. Чебоксары, ул. М. Павлова, д. 23	8- 8352	41-69-56

Наименование	Площадь лесного фонда, тыс. га	Ф. И.О. руководителя	Адрес	Код	Тел · раб.	Подразделение	ПСЧ	Начальник	Тел. раб.
ГУ «Алатырское лесничество»	55,2	Вельдяев Александр Николаевич	429750, Алатырский р-н, п. Алтышево	8- 835 31	3- 00- 06	Начальник ГУ «ОФПС-4» г. Алатырь	8- 83531 - 2-01- 01	Новокрещенов Олег Павлович	8- 83531 - 2-00- 05
						ПЧ-17 г. Алатырь	8- 83531 - 2-01- 01	Сульдин Борис Иванович	8- 83531 - 2-02- 17

ГУ «Вурнарское лесничество»	32,0	Анисимов Николай Никандрович	429200, Вурнарский р-н, п. Вурнары, Лесхозная, 1	8- 835 37	2- 11- 37	ПЧ-27 п. Вурнары	8- 83537 2-50- 01	Александров Николай Иванович	8- 83537 - 2-50- 41
ГУ «Ибресинское лесничество»	84,7	Ахметов Илшат Абзалетдинович	429700, Ибресинский р- н, п. Ибреси, Леспромхозная, 1	8- 835 38	2- 18- 84	ПЧ-28 п. Ибреси	8- 83538 - 2-14- 83	Павлов Петр Григорьевич	8- 83538 - 2-22- 86
ГУ «Канашское лесничество» (Канашский, Янтиковский районы)	18,7	Юнусов Дамир Рафаилович	429320, г. Канаш, п. Зеленый	8- 835 33	2- 02- 48	Начальник ГУ «ОФПС-9» г. Канаш ----- ПЧ-15 г. Канаш, ----- ПЧ-45 с. Янтиково	8- 83533 - 2-13- 37 ----- 8- 83533 - 2-13- 37 ----- 8- 83548 - 2-12- 03	Павлов Николай Григорьевич ----- ---- Язвов Владимир Петрович ----- Кузьмин Дмитрий Анатольевич	8- 83533 - 2-15- 67 ----- 8- 83533 - 2-19- 85 ----- 8- 83548 - 2-00- 01
ГУ «Кирское лесничество»	25,3	Мартынов Александр Иванович	429730, Алатырский р-н, п. Киря	8- 835 31	3- 00- 16	ПЧ-21 п. Киря	8- 83531 5-81- 90	Коржев Валерий Александрович	8- 83531 5-81- 90
ГУ «Красночетайское лесничество»	26,5	Савинкин Валерий Егорович	429040, Красночетайский р-н, п. Черемушки	8- 835 51	2- 14- 47	ПЧ-33 с. Кр. Четаи	8- 83551 - 2-11- 01	Михеев Федор Владимирович	8- 83551 - 2-18- 42
ГУ «Марпосадское лесничество»	20,5	Кадушкина Рена Валерьяновна	429550, г. Марпосад, ул. Николаева, 99	8- 835 42	2- 13- 68	ПЧ-34 Марпосад	8- 83542 - 2-10- 01	Молодов Павел Андреевич	8- 83542 - 2-29- 33

<p>ГУ «Опытное лесничество» (Аликовский, Красноармейский, Моргаушский, Чебоксарский, Цивильский районы)</p>	<p>28,7</p>	<p>Яковлев Анатолий Петрович</p>	<p>428016, г. Чебоксары, п/о Лапсары</p>	<p>8-8 352</p>	<p>35- 15- 21</p>	<p>ПЧ-25 с. Аликово</p>	<p>8- 83535 - 2-27- 41</p>	<p>Удяков Александр Юрьевич</p>	<p>8- 83535 - 2-24- 96</p>
						<p>ПЧ-32 с. Красноармейское</p>	<p>8- 83530 - 2-23- 68</p>	<p>Арсентьев Михаил Николаевич</p>	<p>8- 83530 - 2-10- 62</p>
						<p>ПЧ-37 с. Моргауши</p>	<p>8- 83541 - 6-27- 34</p>	<p>Варюхин Юрий Николаевич</p>	<p>8- 83541 - 6-22- 82</p>
						<p>Начальник ГУ «ОФПС-3» г. Цивильск</p>	<p>8- 83545 - 2-12- 47</p>	<p>Яковлев Николай Исаевич</p>	<p>8- 83545 - 2-10- 01</p>
						<p>ПЧ-40 г.Цивильск,</p>	<p>8- 83545 - 2-12- 47</p>	<p>Сергеев Эдуард Юрьевич</p>	<p>8- 83545 - 2-02- 69</p>
						<p>Начальник ГУ «ОФПС-5» г. Чебоксары</p>	<p>63- 13-55</p>	<p>Зубцов Александр Петрович</p>	
						<p>ПЧ-5 г. Чебоксары,</p>	<p>41- 30-39</p>	<p>Владимиров Алексей Мефодьевич</p>	<p>45-23- 56</p>
						<p>ПЧ-41 п. Кугеси</p>	<p>8- 83540 - 2-16- 82</p>	<p>Краснов Сергей Алексеевич</p>	<p>8- 83540 - 2-24- 37</p>

ГУ «Порецкое лесничество»	32,8	Иванов Леонид Иванович	429020, Порецкий р-н, с. Порецкое, ул. Комсомольская, 11	8- 835 43	2- 15- 82		ПЧ-38 с. Порецкое	8- 83543 - 2-10- 01	Кочетков Алексей Вячеславович	8- 83543 - 2-15- 21
ГУ «Чебоксарское лесничество»	32,0	Богданов Василий Николаевич	428002, г. Чебоксары-2, п. Октябрьский, ул. Лесхозная, 24	8-8 352	49- 52- 63		ПЧ-9 п. Сосновка	40- 52-01	Соловьев Григорий Иосифович	40-52- 42
ГУ «Шемуршинское лесничество» (Батыревский, Комсомольский, Шемуршинский районы)	26,0	Петьков Владимир Александрович	429370, Шемуршинский р-н, с. Шемурша, ул. Лесхозная, 18	8- 835 46	2- 15- 31 2- 15- 81		ПЧ-26 с. Батырево, ----- ПЧ-31 с.Комсомольское ----- ПЧ-42 с. Шемурша	8- 83532 - 2-12- 19 ----- 8- 83539 - 5-13- 23 ----- 8- 83546 - 2-34- 41	Воробьев Юрий Николаевич ----- Алексеев Сергей Алексеевич ----- Силуков Александр Сергеевич	8- 83532 - 2-14- 96 ----- 8- 83539 - 5-16- 49 ----- 8- 83546 - 2-39- 61
ГУ «Шумерлинское лесничество»	69,1	Катейкин Юрий Андреевич	429000, Шумерлинский р-н, г. Шумерля, ул. Кирова, 64а	8- 835 36	5- 45- 21		ПЧ-23 г. Шумерля	8- 83536 - 5-05- 62	Афондеркин Евгений Владимирович	8- 83536 - 5-34- 23
ГУ «Ядринское лесничество»	15,0	Иванов Василий Захарович	429060, г. Ядрин, ул. К.Маркса, 37	8- 835 47	2- 25- 34		ПЧ-43 г. Ядрин	8- 83547 - 2-22- 10	Пенин Николай Вячеславович	8- 83547 - 2-31- 37