

**НАХОДЯСЬ В ЛЕСУ  
СОБЛЮДАЙТЕ  
ПРОСТЫЕ ПРАВИЛА: ■**



**НЕ поджигайте траву**



**НЕ бросайте  
незатушенные окурки**



**НЕ оставляйте  
незатушенные костры**



**НЕ оставляйте  
и не сжигайте в лесу  
бытовой мусор**

**ПРИ ПОЖАРЕ  
ЗВОНИТЬ 101**



**ТАК ВЫГЛЯДИТ  
ОБЫЧНЫЙ  
ЛЕС**



**А ТАК ВЫГЛЯДИТ ЛЕС  
ПОСЛЕ ОДНОЙ  
НЕПОГАШЕННОЙ  
СПИЧКИ**

**СОБЛЮДАЙТЕ ПРАВИЛА ПОЖАРНОЙ БЕЗОПАСНОСТИ В ЛЕСУ**

## Торфяные пожары: причины и методы борьбы

### Торф

Горючее ископаемое, продукт неполного разложения растительной массы

50-60%  
углерод



30-40%  
кислород

Кислород в составе торфа позволяет ему гореть (тлеть) без доступа к воздуху.

### Опасности

При горении торфа выделяются вредные вещества (метан, водород, сажа, дым, окись углерода)

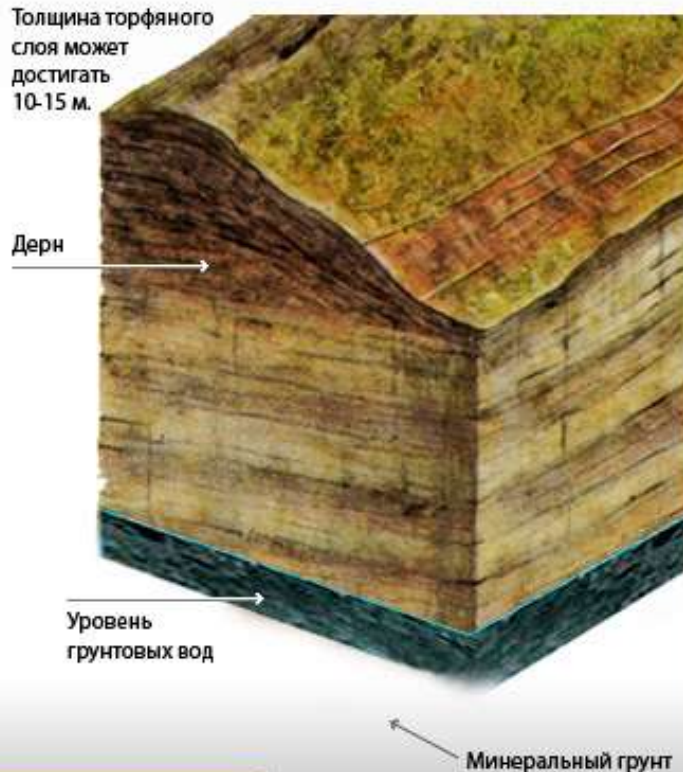
В почве образуются пустоты, в которые можно провалиться и сгореть.

### Торфяной пожар

Скорость продвижения пожара - до нескольких метров в сутки

Распространение пожара в глубину ограничивается глубиной залегания минерального грунта или грунтовых вод


Толщина торфяного слоя может достигать 10-15 м.



### Причины возникновения


-  Неправильное обращение с огнём
-  Разряд молнии
-  Самовозгорание (происходит при температуре выше 50°C)
-  Лесные пожары

### Способы тушения

 Окапывание горячей территории торфа оградительными канавами.

Канавы копаются шириной 0,7-1,0 м и глубиной до минерального грунта или грунтовых вод.

При возможности канавы наполняют водой.

 Перекапывание горящего торфа с последующей заливкой большим кол-вом воды

## Разграничение полномочий в области тушения лесных пожаров

### Ответственности органов государственной власти

За предупреждение и тушение природных пожаров на территории субъекта Российской Федерации отвечают органы исполнительной власти данного субъекта.

Исключение – Московская область, где соответствующая функция возложена на Рослесхоз.

Средства на предупреждение и тушение природных пожаров субъектам РФ выделяются в виде субсидий **Минприроды**.

Субъект проводит тендер, в ходе которого определяет организацию, которая будет заниматься тушением пожаров на данной территории.

Обеспечение пожарной безопасности на территории заповедников – сфера компетенции **Минприроды**.

В настоящее время **МЧС России** ведет полномасштабную работу по контролю за подготовкой к пожароопасному периоду в целях недопущения повторения ситуации с лесными и торфяными пожарами 2010 года.

Вся подробная информация на [www.culture.mchs.gov.ru](http://www.culture.mchs.gov.ru)



В связи с введением режима чрезвычайной ситуации на территории субъектов Российской Федерации категорически запрещается

разводить костры, использовать мангалы, курить, бросать горящие спички и окурки, а также использовать пиротехнические изделия, оставлять промасленные или пропитанные бензином и другими горючими веществами обтирочный материал, выжигать траву и стерню.



В случае обнаружения очага пожара немедленно сообщать в службу спасения по телефону "01"



## ПАМЯТКА

### по пожарной безопасности в жилом секторе на весенне-летний период

Ответственность за состояние пожарной безопасности квартир (жилых домов) несут квартиросъемщики и собственники имущества.



Ответственные квартиросъемщики и собственники имущества не должны допускать действий, которые могут привести к возникновению пожар, к созданию угрозы для жизни и здоровья людей находящихся в здании и помещениях.

### В квартирах и частных жилых домах ЗАПРЕЩАЕТСЯ:

- пользоваться неисправными электрическими розетками, выключателями и электроприборами, предохранителями кустарного производства ("жучки");
- эксплуатация электроплиток, утюгов, чайников без несгораемой подставки;
- оставлять без присмотра топящиеся печи, включенные в электросеть нагревательные приборы, а также поручать надзор за ними малолетним детям;
- пользоваться печами и отопительными приборами, имеющими трещины и неисправные дверцы ( перед началом отопительного сезона и через 3 месяца производится очистка от сажи дымоходы и дымовые трубы);
- применять для розжига печей бензин, керосин, перекаливать печи, а также сушить дрова, одежду и другие горючие материалы на печах и возле них;
- загромождать лестничные клетки и коридоры общего пользования мебелью и другими домашними вещами;
- хранить легковоспламеняющиеся и горючие жидкости, сгораемые материалы в коридорах, на лестничных клетках и чердаках;
- курить и пользоваться открытым огнем в подвалах, на чердаках, в сараях и жилых комнатах;
- производить отогревание водопроводных труб и труб центрального отопления с применением открытого огня;
- курить в жилых помещениях в нетрезвом состоянии и лежа в постели.

### В целях предупреждения пожаров в частном жилом секторе:

- организовать дежурство из числа жильцов на территории частного сектора;
- своевременно производить уборку мусора во дворе и из прилегаемой к жилым домам территории;
- на летний период установить у каждого строения емкость с водой не менее 200 литров или огнетушитель.

### При обнаружении пожара или признаков горения (задымление, запах гари и т.д.) необходимо:

- срочно звоните по телефону "01" в пожарную охрану. Звонки со всех операторов мобильной связи осуществляется бесплатно по номеру "112", в том числе и при отрицательном балансе.

- принять меры к эвакуации и приступить к тушению пожара имеющимися средствами.

Во время пожара необходимо воздержаться от открытия окон и дверей, не разбивать стекла. Покидая помещение или здание, надо закрыть за собой все двери и окна,

За нарушение требований Правил пожарной безопасности граждане могут быть привлечены к административной ответственности и уголовной ответственности.

**Помните Пожар легче предупредить, чем тушить!**

**ВДПО Чувашской Республики  
г. Чебоксары, ул. К.Маркса, 37 А  
тел.: (8352) 62-40-72, 62-07-02**

# БЕРЕГИТЕ

# ЛЕС

# ОТ

# ОГНЯ!



## **В пожароопасный период в лесу ЗАПРЕЩАЕТСЯ:**

- разводить костры, использовать мангалы;
- курить, бросать горящие спички, окурки;
- стрелять из оружия, использовать пиротехнические изделия;
- оставлять обтирочный материал промасленный или пропитанный горючими веществами;
- оставлять на освещенной солнцем лесной поляне бутылки, осколки стекла, сгораемый мусор;
- заправлять топливом баки работающих двигателей внутреннего сгорания;
- выводить для работы технику с неисправной системой питания двигателя;
- курить или пользоваться открытым огнем вблизи машин, заправляемых топливом;
- выжигать траву, а также стерню на полях

**Лица, виновные в нарушении правил пожарной безопасности, в зависимости от характера нарушений и их последствий, несут дисциплинарную, административную или уголовную ответственность.**

**Телефон вызова пожарной охраны 01  
С мобильного телефона 010 (112)**

# БЕРЕГИТЕ



# ЛЕС



# ОТ ОГНЯ!

**НЕПОТУШЕННЫЙ КОСТЕР, ГОРЯЩАЯ СПИЧКА ИЛИ ОКУРОК, БРОШЕННЫЕ НА СУХУЮ ЛИСТВЕННУЮ ИЛИ ХВОЙНУЮ ПОДСТИЛКУ ИЛИ ТОРФ МОГУТ СТАТЬ ПРИЧИНАМИ ЛЕСНОГО ПОЖАРА.**

**ЛЕСНЫЕ ПОЖАРЫ ОСОБЕННО СТРАШНЫ, ВЕДЬ ГОРЯТ ОГРОМНЫЕ ПЛОЩАДИ ЛЕСОВ, ТАЙГИ ИЛИ ТУНДРЫ. ДЫМ И ПЕПЕЛ ОТ ТАКИХ ПОЖАРОВ РАЗНОСИТЬСЯ НА ДЕСЯТКИ КИЛОМЕТРОВ.**

**ПРИ ОБНАРУЖЕНИИ ЛЕСНОГО ПОЖАРА НЕМЕДЛЕННО СООБЩИТЕ В ЛЕСНУЮ ОХРАНУ, МИЛИЦИЮ, СПАСАТЕЛЯМ.**

## ЗАПРЕЩАЕТСЯ:

**БРОСАТЬ В ЛЕСУ ГОРЯЩИЕ СПИЧКИ, ОКУРКИ, ТЛЕЮЩИЕ ТРЯПКИ  
РАЗВОДИТЬ КОСТРЫ В ГУСТЫХ ЗАРОСЛЯХ И ХВОЙНОМ МОЛОДНЯКЕ, ПОД НИЗКОСВИСАЮЩИМИ КРОНАМИ ДЕРЕВЬЕВ, РЯДОМ СО СКЛАДАМИ ДРЕВСИНЫ, ТОРФА, В НЕПОСРЕДСТВЕННОЙ БЛИЗОСТИ ОТ СОЗРЕВАЮЩИХ СЕЛЬХОЗКУЛЬТУР.**

**ОСТАВЛЯТЬ В ЛЕСУ САМОВОЗГАРАЕМЫЕ МАТЕРИАЛЫ (ТРЯПКИ И ВЕТОШЬ ПРОПИТАННЫЕ МАСЛОМ ИЛИ БЕНЗИНОМ, СТЕЛЯННУЮ ПОСУДУ, КОТОРАЯ В СОЛНЕЧНУЮ ПОГОДУ МОЖЕТ СФОКУСИРОВАТЬ СОЛНЕЧНЫЙ ЛУЧ И ВОСПЛАМЕНИТЬ СУХУЮ РАСТИТЕЛЬНОСТЬ).**

**ВЫЖИГАТЬ СУХУЮ ТРАВУ НА ЛЕСНЫХ ПОЛЯНАХ И МЕЖДУ ДЕРЕВЬЯМИ.  
ПОДЖИГАТЬ КАМЫШ .**

**РАЗВОДИТЬ КОСТРЫ В ВЕТРЕННУЮ ПОГОДУ.**

**ОСТАВЛЯТЬ КОСТРЫ БЕЗ ПРИСМОТРА.**

**ОСТАВЛЯТЬ ГОРЯЩИМ КОСТЕР ПОСЛЕ ПОКИДАНИЯ СТОЯНКИ.**

**ЕСЛИ ВЫ ПОПАЛИ В ЛЕСНОЙ ПОЖАР:**

**ВЫБЕРАЙТЕСЬ НА ДОРОГУ, К ОПУШКЕ ЛЕСА, К ВОДОЕМУ. ДВИГАЙТЕСЬ ПЕРПЕНДИКУЛЯРНО НАПРАВЛЕНИЮ РАСПРОСТРАНЕНИЯ ПЛАМЕНИ.**

**ЕСЛИ ОБСТОЯТЕЛЬСТВА МЕШАЮТ ВАМ ПОКИНУТЬ ОЧАГ ГОРЕНИЯ, ВОЙДИТЕ В ВОДОЕМ ИЛИ НА ОТКРЫТУЮ МЕСТНОСТЬ.**

**ДЕРЖИТЕСЬ БЛИЖЕ К ЗЕМЛЕ, ТАМ МЕНЬШЕ ДЫМА.**

# ПАМЯТКА

## по действиям в случае возникновения лесных пожаров и палов травы



**Что делать, если вы оказались в зоне лесного (торфяного) пожара:**

➤ Если вы обнаружили очаги возгорания, немедленно известите противопожарную службу по телефону «01» (с мобильного телефона - по номеру «112»).

➤ Если пожар низовой и локальный, можно попытаться потушить пламя самостоятельно: его можно попытаться сбить, захлестывая ветками лиственных пород, заливая водой, забрасывая влажным грунтом, затаптывая ногами. Торфяные

пожары тушат перекапыванием горящего торфа с поливкой водой.

➤ При тушении пожара действуйте осмотрительно, не уходите далеко от дорог и просек, не теряйте из виду других участников, поддерживайте с ними зрительную и звуковую связь.

➤ При тушении торфяного пожара учитывайте, что в зоне горения могут образовываться глубокие воронки, поэтому передвигаться следует осторожно, предварительно проверив глубину выгоревшего слоя.

**Если у вас нет возможности самим справиться с тушением пожара:**

❖ немедленно предупредите всех находящихся поблизости о необходимости выхода из опасной зоны;

❖ организуйте выход людей на дорогу или просеку, широкую поляну, к берегу реки или водоема, в поле;

❖ выходите из опасной зоны быстро, перпендикулярно направлению движения огня;

❖ если невозможно уйти от пожара, войдите в водоем или накройтесь мокрой одеждой;

❖ оказавшись на открытом пространстве или поляне, дышите, пригнувшись к земле - там воздух менее задымлен;

❖ рот и нос при этом прикройте ватно-марлевой повязкой или тканью;

❖ после выхода из зоны пожара сообщите о ее месте, размерах и характере в противопожарную службу, администрацию населенного пункта, лесничество.

**Если есть вероятность приближения огня к вашему населенному пункту, подготовьтесь к возможной эвакуации:**

○ поместите документы, ценные вещи в безопасное, доступное место;

○ подготовьте к возможному экстренному отъезду транспортные средства;

○ наденьте хлопчатобумажную или шерстяную одежду, при себе имейте: перчатки, платок, которым можно закрыть лицо, защитные очки или другие средства защиты глаз;

○ подготовьте запас еды и питьевой воды;

○ внимательно следите за информационными сообщениями по телевидению и радио, средствами оповещения, держите связь со своими знакомыми;

○ избегайте паники.



**ПОЖАР МОЖЕТ ВОЗНИКНУТЬ В ЛЮБОМ МЕСТЕ И В ЛЮБОЕ ВРЕМЯ. ПОТОМУ К ЧС НУЖНО БЫТЬ ГОТОВЫМ ВСЕГДА!**



# ПАМЯТКА для детей



## ПОЖАРНАЯ БЕЗОПАСНОСТЬ

**Мы вчера ходили в лес,  
после нас он вдруг исчез.**

**Так от нашего костра  
целый лес  
СГОРЕЛ  
ДОТЛА**

**ЗАПОМНИ** простые правила,  
которые помогут спастись  
**ОТ ОГНЯ И ДЫМА...**

**Если пожар случится в твоей квартире, немедленно убегай: на улицу или к соседям.**

**Нет возможности выйти через дверь - спасайся на балконе или возле открытого окна.**

**Ни в коем случае не прячься под кроватью или в шкафу: пожарные не смогут тебя найти.**

**Тушить огонь - дело взрослых, но вызвать пожарных можешь сам.**

**Набери номер "01". Назови свое имя и адрес. Не дозвонился сам - попроси об этом старших.**

# Правила пожарной безопасности в лесу

Во избежание лесных пожаров, соблюдайте правила пожарной безопасности



**НЕ РАЗВОДИТЕ  
КОСТРЫ**



**⚠ Разведение костров разрешается только на специальных площадках!**

**В ЛЕСУ ЗАПРЕЩАЕТСЯ**



**Бросать горящие  
спички и окурки**



**Оставлять стеклянные  
предметы (бутылки, банки)**



**Оставлять промасленные  
или пропитанные горючими  
веществами материалы**

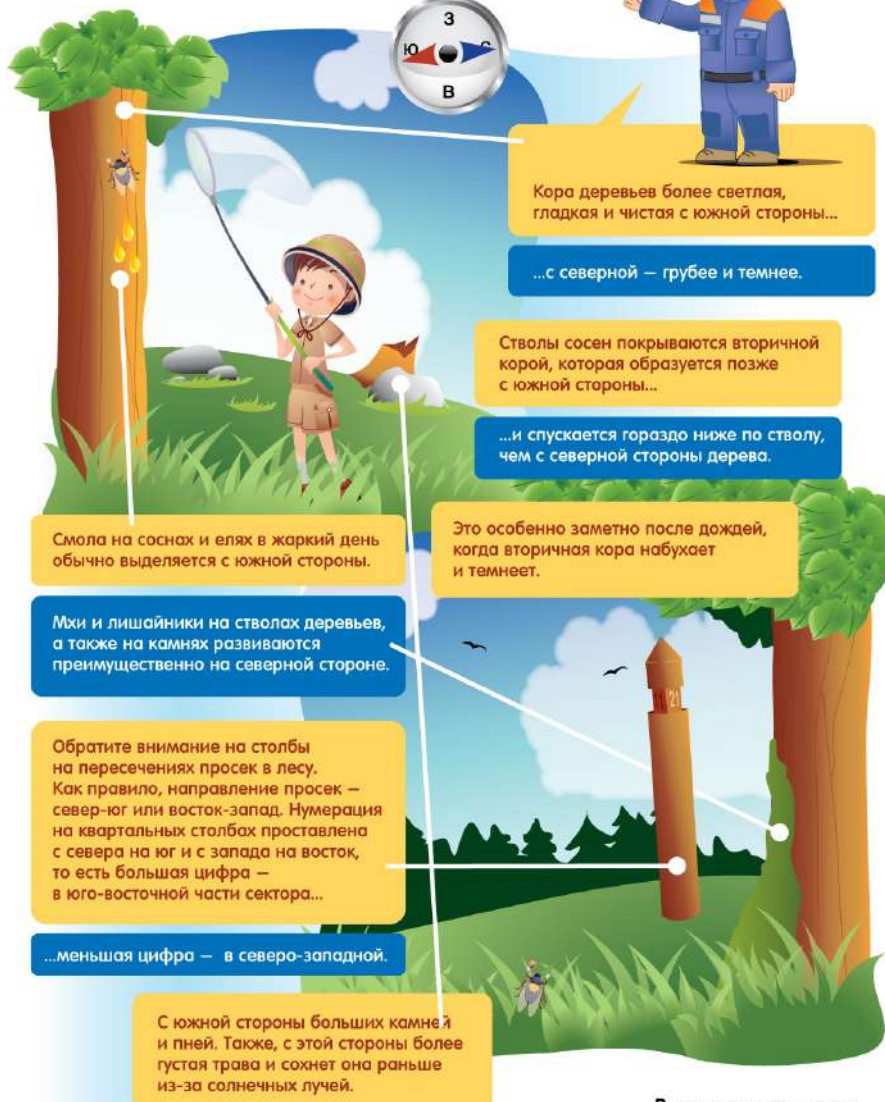


**Парковать машины  
на других местах,  
кроме специальных**

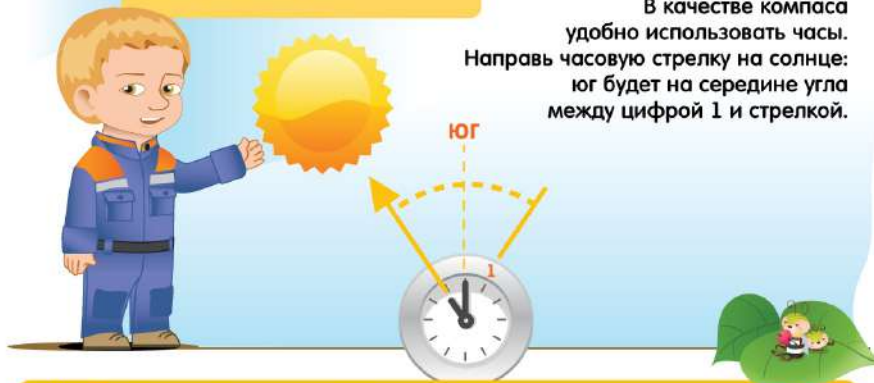
**⚠ Уходя из леса, костёр нужно засыпать землёй или залить водой до полного прекращения горения и тления**

# Правила организации походов. Что делать если вы заблудились в лесу?

Ориентироваться в лесу тебе помогут следующие приметы:



В качестве компаса удобно использовать часы. Направь часовую стрелку на солнце: юг будет на середине угла между цифрой 1 и стрелкой.



**!** Если по каким-то причинам ты не видишь куда идти – прислушайся!

Особенно хорошо слышно поздно вечером, когда появляется туман. В это время можно за 10 километров услышать шум поезда.

