



ПРИКАЗ

14.06.2019 03/1-03/469 №

Шупашкар хули

ПРИКАЗ

14.06.2019 № 03/1-03/469

г. Чебоксары

В соответствии с частями 1 и 3 статьи 45 Градостроительного кодекса Российской Федерации, статьями 4, 18 Закона Чувашской Республики «О регулировании градостроительной деятельности в Чувашской Республике», подпунктом 38.1 раздела III Положения о Министерстве строительства, архитектуры и жилищно-коммунального хозяйства Чувашской Республики, утвержденного постановлением Кабинета Министров Чувашской Республики от 04.06.2012 № 214, на основании обращения ООО «Проектный институт «ГИПРОДОР» от 07.06.2019 № 72/19, действующего на основании государственного контракта от 24.05.2019 № 50-п/19, п р и к а з ы в а ю:

1. Принять решение о подготовке проекта планировки и проекта межевания территории объекта «Строительство наружного освещения с устройством пешеходных переходов и тротуаров на автомобильной дороге Калинино – Батырево – Яльчики на участке км 36+960 – км 40+920 в Ибресинском районе Чувашской Республики» в соответствии с ситуационным планом расположения реконструируемого объекта, являющимся приложением № 1 к настоящему приказу.

2. Утвердить задание на выполнение инженерных изысканий для подготовки Документации по планировке территории, являющееся приложением № 2 к настоящему приказу.

3. Рекомендовать ООО «Проектный институт «ГИПРОДОР»:
подготовить Документацию по планировке территории;
направить подготовленную Документацию по планировке территории в Минстрой Чувашии для осуществления проверки.

4. Отделу градостроительства и архитектуры Минстроя Чувашии обеспечить:
направление в десятидневный срок с момента принятия настоящего приказа уведомления о принятии решения о подготовке Документации по планировке территории в администрации Ибресинского городского поселения Ибресинского района Чувашской Республики, Ширтанского сельского поселения Ибресинского района Чувашской Республики, Ибресинского района Чувашской Республики;

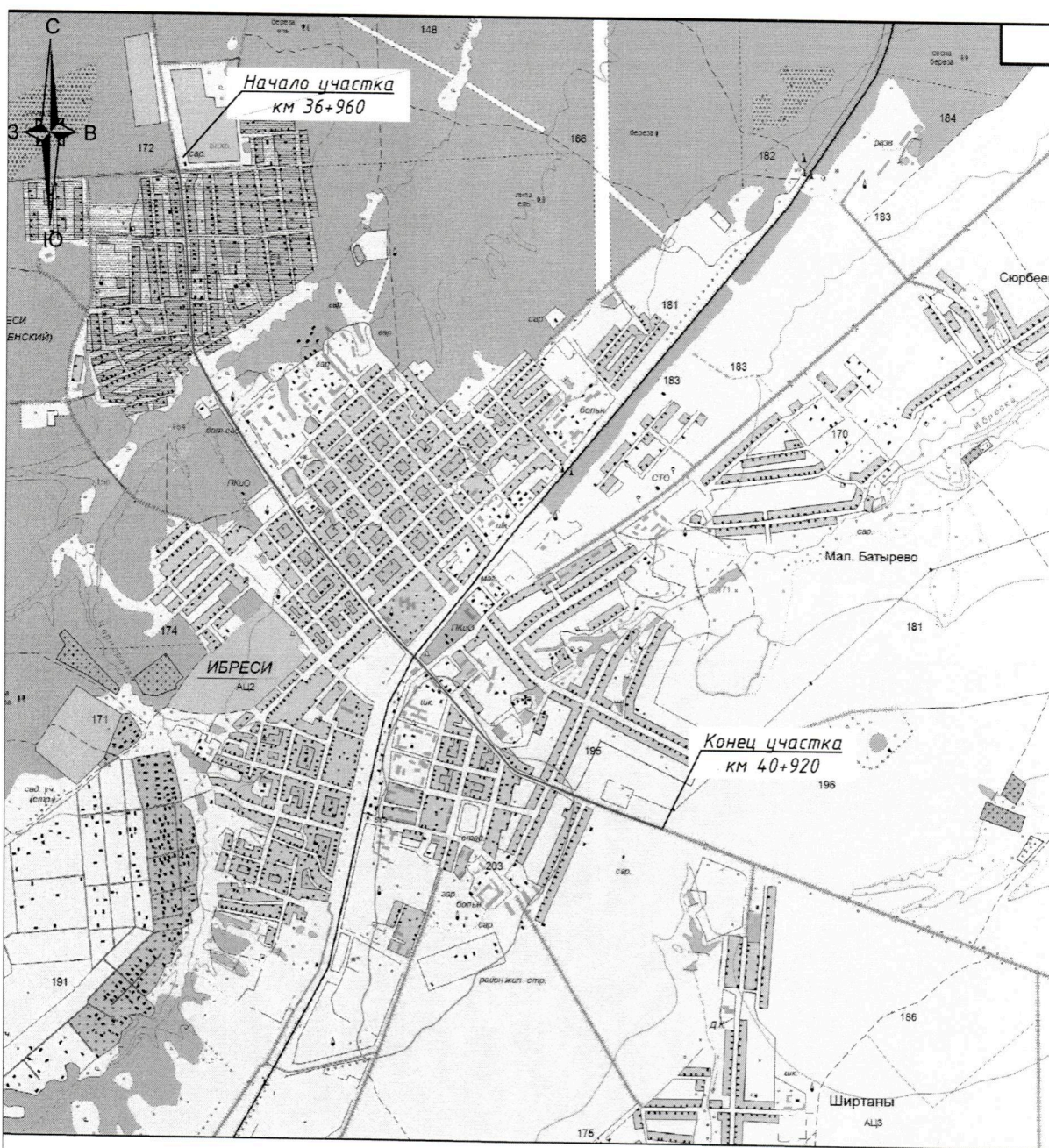
проверку представленной ООО «Проектный институт «ГИПРОДОР» Документации по планировке территории;

подготовку проекта решения об утверждении Документации по планировке территории или об ее отклонении и о направлении на доработку.

5. Контроль за выполнением настоящего приказа возложить на заместителя министра строительства, архитектуры и жилищно-коммунального хозяйства Чувашской Республики – главного архитектора Чувашской Республики А.А. Шевлягина.

Министр

А.А. Грищенко



Условные обозначения:

————— - ось проектируемой автодороги

ЗАДАНИЕ

на выполнение инженерных изысканий для подготовки проекта планировки и проекта межевания территории объекта «Строительство наружного освещения с устройством пешеходных переходов и тротуаров на автомобильной дороге Калинино – Батырево – Яльчики на участке км 36+960 – км 40+920 в Ибресинском районе Чувашской Республики»

Наименование требований	Содержание требований
1. Наименование и вид объекта	Строительство наружного освещения с устройством пешеходных переходов и тротуаров на автомобильной дороге Калинино – Батырево – Яльчики на участке км 36+960 – км 40+920 в Ибресинском районе Чувашской Республики
2. Идентификационные сведения об объекте, вид строительства	2.1. Функциональное назначение объекта: Строительство наружного освещения с устройством пешеходных переходов и тротуаров; 2.2. Вид строительства – новое строительство; 2.3. Этап работы, сроки изысканий - в соответствии со сроками, представленными в составе договора; 2.4. Принадлежность к объектам транспортной инфраструктуры: к объектам транспортной инфраструктуры и к другим объектам, влияющим на их безопасность; 2.5. Возможность опасных природных процессов: а) возможность опасных природных процессов и явлений на территории строительства сооружения – минимальная; б) возможность техногенных воздействий – не исключается; 2.6. Принадлежность к опасным производственным объектам: не относится к опасным производственным объектам; 2.7. Наличие помещений с постоянным пребыванием людей: нет.
3. Данные о местонахождении и границах площадок и трассы строительства	3.1. Российская Федерация, Чувашская Республика, Ибресинский район, автомобильная дорога «Калинино – Батырево – Яльчики»; 3.2. Расположение объектов в соответствии с приложением № 1 к приказу Минстроя Чувашии.
4. Основные технико-экономические показатели объекта	4.1. Техническая категория дороги – III; 4.2. Протяженность строительного участка – 3,96 км (уточнить при изысканиях); 4.3. Расчетная скорость движения – 100 км/час; 4.4. Ширина земляного полотна – 12,0 м; 4.5. Ширина проезжей части – 7,0 м.
5. Сведения о ранее выполненных изысканиях	Отсутствуют
6. Виды изысканий	5.1. Инженерно-геодезические, включающие проведение топографической съёмки участка расположения объекта с составлением топографического плана в масштабе 1:500 и данными о ситуации и рельефе местности (в т.ч. дна водотоков, водоемов и акваторий), существующих зданиях и сооружениях (надземных, подземных и надземных), элементах планировки (в цифровой, графической, фотографической и иных формах), а также поперечного нивелирования участков дороги с интервалом 20-25 м, необходимых для комплексной оценки природных и техногенных условий территории строительства, обоснования проектных решений и условий эксплуатации объекта с составлением программы работ в установленном порядке;

	<p>5.2. Инженерно-геологические изыскания - путем бурения скважин, обеспечивающие определение контура слабых грунтов, комплексное изучение инженерно-геологических условий района проектируемого объекта, включая рельеф, геологическое строение, геоморфологические и гидрогеологические условия, состав, состояние и свойства грунтов, геологические и инженерно-геологические процессы, изменение условий освоенных (застроенных) территорий, составление прогноза возможных изменений инженерно-геологических условий в сфере взаимодействия проектируемых объектов с геологической средой с целью получения необходимых и достаточных материалов для проектных решений строительства объекта и дальнейшей его эксплуатации. Представить Заказчику фотоматериалы, подтверждающие выполнение работ по бурению скважин (с привязкой к месту отбора проб), с составлением программы работ в установленном порядке;</p> <p>5.3. Инженерно-гидрометеорологические изыскания – путем определения максимальных расходов воды, максимального и минимального уровней воды, а также скоростей течения с расчетами по гидрометеорологическим изысканиям через водопропускные трубы. Инженерно-гидрометеорологические изыскания должны обеспечивать комплексное изучение гидрометеорологических условий территории (района, площадки, участка, трассы) строительства (капитального ремонта) и прогноз возможных изменений этих условий в результате взаимодействия с проектируемым объектом с целью получения необходимых и достаточных материалов и данных для принятия обоснованных проектных решений. При выявлении водотоков включить расчет ущерба согласовать в установленном порядке в надзорных организациях с составлением программы работ в установленном порядке;</p> <p>5.4. Инженерно-экологические изыскания в объеме достаточном для разработки ООС.</p>
<p>7. Требования к точности, надежности, достоверности обеспечения данных и характеристик, получаемых при инженерных изысканиях</p>	<p>Требования к точности, составу, сдаче отчетов об изыскательских работах, выполнить на основе положений СП 47.13330.2016, а также:</p> <ul style="list-style-type: none"> - по определению границ земельного участка в соответствии с требованиями земельного кодекса РФ и Градостроительного кодекса; - по инженерно-геодезическим изысканиям – СП11-104-97. Изыскания в электронном виде должны быть представлены в полных координатах; - по инженерно-геологическим изысканиям – СП 11-105-97, части 1-4; - по инженерно-гидрометеорологическим изысканиям – СП 11-103-97; - по инженерно-экологическим изысканиям – СП 11-102-97.
<p>8. Перечень нормативных документов, в соответствии с требованиями которых необходимо выполнить инженерные изыскания</p>	<p>7.1. При производстве инженерно-геодезических изысканий руководствоваться действующими нормативными документами: СП 47.13330.2012, СП 11-104-97, положение компании РН – «Порядок проведения инженерно-геодезических изысканий для строительства объектов компании».</p> <p>7.2. При производстве инженерно-геологических изысканий руководствоваться действующими СП 47.13330.2012, СП 11-105-97, СП 11-104-97, СП 35.13330.2011, СП 47.13330.2016, СП 131.13330.2012.</p> <p>7.3. При производстве инженерно-экологических изысканий руководствоваться СП 47.13330.2016, СНиП 2.01.15-90, СП 11-102-97, РД 52.24.643-2002, СанПиН 2.1.5.980-00, СП 2.1.5.105-01, ГОСТ 17.4.3.01-83, ГОСТ 17.4.4.02-84, ГОСТ 17.4.2.01-81, СанПиН 2.1.7.1287-03.</p>