



ООО НПЦ «ЦЕРА»

Общество с ограниченной ответственностью
Научно-производственный центр «Цера»
Юридический адрес: ул. Чаадаева, д.119, г. Пенза
Фактический адрес: ул. Урицкого, д.62, офис 2027.г. Пенза
www. tsera.ru, e-mail: npc-cera@mail.ru

Арх. № 102.

Заказчик: Муниципальное бюджетное учреждение «Центральная музейная система»
Ядринского района Чувашской республики.

**НАУЧНО-ПРОЕКТНАЯ ДОКУМЕНТАЦИЯ НА РЕСТАВРАЦИЮ И
ПРИСПОСОБЛЕНИЕ К СОВРЕМЕННОМУ ИСПОЛЬЗОВАНИЮ ОБЪЕКТА
КУЛЬТУРНОГО НАСЛЕДИЯ РЕГИОНАЛЬНОГО ЗНАЧЕНИЯ
«Здание глазной лечебницы. 1911 год», расположенного по адресу:
Чувашская Республика, Чувашия, р-н Ядринский,
г. Ядрин, ул. К. Маркса, дом 2.**

НАУЧНО-ПРОЕКТНАЯ ДОКУМЕНТАЦИЯ

ПРОЕКТ РЕСТАВРАЦИИ И ПРИСПОСОБЛЕНИЯ

ЭСКИЗНЫЙ ПРОЕКТ

Книга 2. «Архитектурные решения»

314234 - НПД.АР

г. Пенза, 2020 г.



ООО НПЦ «ЦЕРА»

Общество с ограниченной ответственностью
Научно-производственный центр «Цера»
Юридический адрес: ул. Чаадаева, д.119, г. Пенза
Фактический адрес: ул. Урицкого, д.62, офис 2027. г. Пенза
www. tsera.ru, e-mail: npc-cera@mail.ru

Арх. № 102.

Заказчик: Муниципальное бюджетное учреждение «Центральная музейная система» Ядринского района Чувашской республики.

**НАУЧНО-ПРОЕКТНАЯ ДОКУМЕНТАЦИЯ НА РЕСТАВРАЦИЮ И
ПРИСПОСОБЛЕНИЕ К СОВРЕМЕННОМУ ИСПОЛЬЗОВАНИЮ ОБЪЕКТА
КУЛЬТУРНОГО НАСЛЕДИЯ РЕГИОНАЛЬНОГО ЗНАЧЕНИЯ
«Здание глазной лечебницы. 1911 год», расположенного по адресу:
Чувашская Республика, Чувашия, р-н Ядринский,
г. Ядрин, ул. К. Маркса, дом 2.**

НАУЧНО-ПРОЕКТНАЯ ДОКУМЕНТАЦИЯ

ПРОЕКТ РЕСТАВРАЦИИ И ПРИСПОСОБЛЕНИЯ

ЭСКИЗНЫЙ ПРОЕКТ

Книга 2. «Архитектурные решения»

314234 - НПД.АР

Генеральный директор ООО НПЦ «ЦЕРА»:

И. Н. Карев

ГИП:

М.В. Арискин

ГАП:

О.Ю. Гарина

г. Пенза, 2020 г.

СОДЕРЖАНИЕ:

Обозначение	Наименование	Страница
314234 - НПД.АР.С	Содержание	2
	Состав авторского коллектива. Заверение проектной организации.	3
	Состав научно-проектной документации	3- 5
314234 - НПД.АР.ПЗ	Глава 1. Общие сведения об объекте культурного наследия.	6; 7
	Глава 2. Архитектурные решения	7-26
	А. Описание и обоснование внешнего и внутреннего объекта капитального строительства, его пространственной, планировочной и функциональной организации	7-12
	Б. Обоснование принятых объемно-пространственных и архитектурно-художественных решений, в том числе в части соблюдения предельных параметров разрешенного строительства объекта капитального строительства	12-16
	В. Описание и обоснование использованных приемов при оформлении фасадов и интерьеров объекта капитального строительства	16-19
	Г. Описание решений по отделке помещений основного, вспомогательного, обслуживающего и технического назначения.	20;21
	Д. Данные о проектной мощности объекта капитального строительства.	21; 22
	Е. Описание архитектурно-строительных мероприятий, обеспечивающих защиту помещений от шума, вибрации и другого воздействия.	22
	Ж. Описание решений по светоограждению объекта, обеспечивающих безопасность полета воздушных судов	22
	И. Описание решений по декоративно-художественной и цветовой отделке интерьеров – для объектов непромышленного назначения.	23
	К. Техничко-экономические показатели. Выводы	23-26
	Перечень нормативно-технической и методической литературы	26-28
Прилагаемые документы	Чертежи марки: 314234 - НПД.АР	с 29 стр.

Согласовано

Взам. инв. №

Подп. и дата

Инв. № подл.

314234 - НПД.АР.ПЗ								
Изм.	Кол.уч	Лист	№ док.	Подп.	Дата			
Разраб.		Гарина			03.20			
ГИП		Арискин			03.20			
Н. контр.		Александрова			03.20			
Пояснительная записка								
						Стадия	Лист	Листов
						ЭП		
ООО НПЦ «Цера»								

Состав авторского коллектива ООО НПЦ «ЦЕРА»

Занимаемая должность	Фамилия
Генеральный директор	И.Н. Карев
Главный инженер проекта	М.В. Арискин
Главный архитектор	О.Ю.Гарина
Ведущий архитектор	О.Ю. Гарина
Ведущий конструктор	А.Е. Капустин
Архитектор III кат.	А.А. Гаврилина
Конструктор III кат.	А.А. Кабачек
Инженер-электрик	А.Н. Бузин
Инженер ОБ	А.В. Лесиков
Инженер ВК	А.В. Барышников
Инженер технолог	Д.Н. Гахов
Ведущий инженер-сметчик	В.В. Герасимова
Инженер раздела ПОР	М.В. Позялов
Н. контроль	О.С. Александрова

Данная научно-проектная документация на проведение работ по сохранению объекта культурного наследия соответствует требованиям законодательства, иным нормативным правовым актам Российской Федерации, законодательным и нормативным правовым актам субъекта Российской Федерации, градостроительному плану земельного участка, техническим регламентами, техническим условиям и стандартам.

ГИП:

М.В.Арискин

Инв. № подл.	Подп. и дата	Взам. инв. №						314234 - НПЦ.АР.ПЗ	Лист
			Изм.	Кол.уч	Лист	№ док.	Подп.		Дата

Состав научно-проектной документации

Номер раздела	Обозначение	Наименование	Примечание
Раздел 1	Предварительные работы		
	314234-НПД.ИРД	Книга 1. Исходно-разрешительная документация	
	314234-НПД.ППО	Книга 2. Проект предмета охраны	
	314234-НПД.ПИ	Книга 3. Предварительные исследования	
Раздел 2	Комплексные научные исследования		
	314234-НПД.ИБИ	Книга 1. Историко-архивные и библиографические исследования	
	314234-НПД.НИ	Книга 2. Историко-архитектурные натурные исследования	
	314234-НПД.НТО	Книга 3. Научно-технический отчет	
	314234-НПД.ОКНИ	Книга 4. Отчет по комплексным научным исследованиям	
Проект реставрации и приспособления			
Раздел 3	Эскизный проект		
	314234-НПД.ПЗ	Книга 1. Пояснительная записка	
	314234-НПД.АР	Книга 2. Архитектурные решения	
	314234-НПД.КР	Книга 3. Конструктивные и объемно-планировочные решения	
Проект			
Раздел 1	314234-ПРП.ПЗ	Пояснительная записка	
Раздел 2	314234-ПРП.ПЗУ	Схема планировочной организации земельного участка	
Раздел 3	314234-ПРП.АР	Архитектурные решения	
Раздел 4	314234-ПРП.КР	Конструктивные и объемно-планировочные решения	
Раздел 5	«Сведения об инженерном оборудовании, о сетях инженерно-технического обеспечения, перечень инженерно-технических мероприятий, содержание технологических решений»		
	314234-ПРП-ИОС 1	Подраздел 1 Система электроснабжения	
	314234-ПРП-ИОС 2	Подраздел 2 Система водоснабжения	
	314234-ПРП-ИОС 3	Подраздел 3 Система водоотведения	
	314234-ПРП-ИОС 4	Подраздел 4 Вентиляция и кондиционирование воздуха	

Инв. № подл.	Подп. и дата	Взам. инв. №
--------------	--------------	--------------

Изм.	Кол.уч	Лист	№ док.	Подп.	Дата
------	--------	------	--------	-------	------

314234 - НПД.АР.ПЗ

Лист

	314234-ПП-ИОС 5	Подраздел 5 Сети связи	
Раздел 6	314234-ПП.ПОР	Проект организации реставрации	
Рабочая документация			
	314234-РП.АР	Архитектурные решения	
	314234-РП.АС	Архитектурно-строительные решения	
	314234-РП.ЭМО	Совмещенные внутренние силовые и осветительные сети	
	314234-РП.В	Внутренняя система водоснабжения	
	314234-РП.К	Внутренняя система канализации	
	314234-РП.ВК	Вентиляция и кондиционирование	

Взам. инв. №		Подп. и дата		Инв. № подл.		314234 - НПД.АР.ПЗ					Лист
Изм.	Кол.уч	Лист	№ док.	Подп.	Дата						

ПОЯСНИТЕЛЬНАЯ ЗАПИСКА:

Глава 1. ОБЩИЕ СВЕДЕНИЯ ОБ ОБЪЕКТЕ КУЛЬТУРНОГО НАСЛЕДИЯ

Наименование объекта: «Здание глазной лечебницы. 1911 г.»

(ныне Ядринский художественно-краеведческий музей).

Адрес объекта: Чувашская Республика, Чувашия, р-н Ядринский,
г. Ядрин, ул. К. Маркса, дом 2.

Номер объекта культурного наследия в едином государственном реестре объектов культурного наследия (памятников истории и культуры) народов российской федерации: 211510257500005.

Дата создания: 1911 год.

Категория историко-культурного значения: регионального (республиканского) значения.

Вид объекта культурного наследия: памятник градостроительства и архитектуры.

Реквизиты правовых актов о постановке на государственную охрану: Постановление Кабинета Министров Чувашской Республики № 77 от 10 апреля 1997 г.

Границы территории объекта культурного наследия: не утверждены.

Зоны охраны объекта культурного наследия: не утверждены.

Использование: художественно-краеведческий музей.

Местоположение объекта культурного наследия в структуре населенного пункта: здание расположено на левом берегу реки Суры, на углу пересечений улиц К. Маркса и Степана Разина.

Согласно правилам землепользования и застройки, памятник расположен в зоне жилой застройки средней этажности (2-4 этажа).

Земельный участок, на котором расположен ОКН:

кадастровый № – 21:24:120118:112;

кадастровый квартал – № 21:24:120118;

статус – учтенный;

адрес - Чувашская Республика, Чувашия, р-н Ядринский, г. Ядрин, ул. К. Маркса, дом 2;

уточненная площадь – 1929,0 кв.м;

разрешенное использование – для размещения объектов культуры;

категория земель – земли населенных пунктов.

Инв. № подл.	Подп. и дата	Взам. инв. №	314234 - НПД.АР.ПЗ						Лист
			Изм.	Кол.уч	Лист	№ док.	Подп.	Дата	

Глава 2. АРХИТЕКТУРНЫЕ РЕШЕНИЯ.

А. Описание и обоснование внешнего и внутреннего вида объекта капитального строительства, его пространственной, планировочной и функциональной организации.

Данная документация на реставрацию и приспособлению к современному использованию объекта культурного наследия регионального значения (памятника истории и культуры) народов Российской Федерации «Здание глазной лечебницы, 1911 г.» (в настоящее время - здание Ядринского художественно-краеведческого музея), расположенного по адресу: Чувашская Республика, Чувашия, р-н Ядринский, г. Ядрин, ул. К. Маркса, дом 2., разработана коллективом НПЦ «Цера» с учетом предварительных работ, комплексных научных исследований и эскизного проекта.

Генеральный план.

Рассматриваемый земельный участок находится в Чувашской Республике, в городе Ядрин, по адресу: улица К. Маркса, дом 2.

Исследуемый объект расположен в юго-восточной центральной исторической части города, на левом берегу реки Суры, в квартале, ограниченном улицами К. Маркса, Ст. Разина (бывшей Троицкой и Набережного переулка), а также улицами М. Горького и Ленина.

Примерно в 140 метрах от участка протекает река Сура.

Участок ОКН ограничен: с юго-восточной стороны дорогой по ул. С. Разина; с юго-западной стороны – дорогой по ул. К. Маркса, с северо-восточной стороны – участком с кад. № 21:24:120118:118, с северо-западной стороны – участком с кад. №21:24:120118:2316.

Площадь рассматриваемого земельного участка составляет 1929,0 кв.м.

Здание объекта культурного наследия расположено в юго-западной стороне участка, имеющего металлическую ограду. Въезд и вход на территорию, осуществляемые с помощью металлических решетчатых ворот и калитки, находятся также с юго-западной стороны, с дороги по ул. К. Маркса. Всю

Инв. № подл.	Подп. и дата	Взам. инв. №

						314234 - НПД.АР.ПЗ	Лист
Изм.	Кол.уч	Лист	№ док.	Подп.	Дата		

территорию занимают: непосредственно здание с площадью застройки, равной 602,93 м², а также проезд возле здания, озеленение в виде деревьев, кустарников и газонов. Напротив здания ОКН, на его дворовой территории располагается памятник Гланцеву Николаю Михайловичу.

Конструкции тротуарных покрытий, примыкающих к зданию, полуразрушены, не имеют ровного покрытия. Отмостка заросла травяным покровом.

В проект благоустройства участка и прилегающих к нему территорий входит:

- замена покрытий входных площадок со ступенями;
- замена старого тротуарного покрытия;
- восстановление отмостки по периметру здания шириной = 1,0м;
- ремонт и окраска существующего ограждения территории;
- озеленение и благоустройство прилегающей территории.

Пространственная организация.

Здание 2-х этажное, П-образной удлиненной формы в плане с тремя одноэтажными пристройками, с холодным чердаком, выполненным по деревянной стропильной системе.

Габариты здания в плане с тремя пристройками 41,165м x 18,100м. Высота от уровня пола 1-го этажа до низа кровли – 8,64м.

Входные группы рассредоточены и расположены с трех сторон от здания. Главный центральный вход выходит на дворовый (северо-восточный) фасад. С юго-западной и северо-восточной боковых сторон здания имеются еще по одному дополнительному входу, являющимися также и эвакуационными.

С северо-востока к зданию пристроено два одноэтажных объема (возведенные, возможно, в более поздний период) и служащие: один - для дополнительного служебного входа в здание, и как эвакуационный, второй объем, не связанный по первому этажу с главным объемом и с обособленным наружным входом, используется в настоящее время для хозяйственных целей; проектом предлагается использовать его в качестве

Инв. № подл.	Подп. и дата	Взам. инв. №							314234 - НПД.АР.ПЗ	Лист
			Изм.	Кол.уч	Лист	№ док.	Подп.	Дата		

венткамеры. В юго-западной одноэтажной пристроенной части в настоящее время размещен санузел, подсобное помещение и с выходом из здания; проектом предлагается использовать в данном пристрое эвакуационный выход с тамбуром и размещение электрощитовой (в настоящее время электрощитовая находится под промежуточной площадкой внутренней лестницы, что не допустимо по строительным нормам проектирования).

Одна из пристроек северо-восточного крыла здания – с односкатной кровлей, другая – с плоской мягкой кровлей, покрытой в настоящее время рубероидом; проектом предлагается замена данной кровли на скатную, покрытую оцинкованной кровельной сталью на фальцевом соединении. Пристрой с юго-западной стороны – с двухскатной кровлей.

Фундаменты ленточные, на естественном основании, выполнены из глиняного обожженного кирпича на известково-песчаном растворе. Гидроизоляция фундаментов в настоящее время отсутствует.

Наружные стены 1-го и 2-го этажей и стены цоколя выполнены из глиняного обожженного кирпича на известково-песчаном растворе. Внутренние продольные стены выполнены также из глиняного обожженного кирпича на известково-песчаном растворе.

Перекрытия 1-го этажа - деревянные по металлическим балкам, 2-го этажа – по деревянным балкам. В чердачном перекрытии использован утеплитель из засыпки шлаком.

Фасады здания выполнены в архитектурном стиле сдержанного «модерна». Наружная отделка стен здания – штукатурка с двухцветной фасадной окраской светлых пастельных тонов (светло-бежевый и белый цвет).

Объемно-планировочное решение здания представляет собой центрально - симметричную удлиненную П-образную форму плана (с двух боковых сторон вытянутого прямоугольника в сторону дворового фасада сильно выступают два торцевых ризалита), с пристроенными по боковым фасадам тремя одноэтажными объемами. Главный центральный вход в здание осуществляется с дворовой территории: вход с заглубленным порталом распо-

Инв. № подл.	Подп. и дата	Взам. инв. №							Лист
Изм.	Кол.уч	Лист	№ док.	Подп.	Дата	314234 - НПД.АР.ПЗ			

ложен по центру продольной (западающей) части здания. Напротив него, поперек продольных сторон здания, расположена центральная двух-маршевая открытого типа внутренняя лестница, ведущая на 2-ой этаж. Эта лестница – единственная связь 1-го этажа здания со 2-ым этажом. Под лестничной площадкой размещена электро-щитовая со входом изнутри здания и двумя окнами, выходящими на ул. Степана Разина. В здании использована смешанная система планировки: на 1-ом этаже – анфиладная и коридорная; на 2-ом этаже – галерейного типа с освещенным коридором. На 1-ом и 2-ом этажах главного объема здания в основном расположены помещения выставочных залов, а также помещения для хранения фондов, помещение персонала и служебно-бытовые помещения.

Вальмовая крыша выполнена по стропильной системе, кровля - из оцинкованной кровельной стали на фальцевом соединении. Из холодных помещений чердака имеется один выход на кровлю, расположенный в левом крыле здания, в противоположном правом крыле здания имеется треугольное слуховое окно. На чердак и кровлю ведет металлическая лестница, проходящая вдоль наружной стены левого крыла здания. Лестница состоит из двух маршей разной ширины, с разными количеством ступеней в маршах и разными уклонами: нижнего, ведущего на кровлю одноэтажного пристроя (кровля пристроя мягкая плоская), и верхнего, ведущего непосредственно на крышу и чердак. Количество ступеней обеих маршей наружной лестницы и материал покрытия кровли пристроя 1 этажа не соответствует действующим нормам проектирования.

Для отвода дождевых вод с общей кровли здания имеются водостоки в виде водосточных труб, выполненные из оцинкованной кровельной стали. Крыша не имеет ограждения и снегозадерживающих устройств. Под окнами имеются отливы из оцинкованной кровельной стали; в некоторых местах они утрачены.

Плоскости фасадов основного объема здания симметричны относительно центральной своей оси и имеют световые оси: 2-ой этаж юго-восточного фасада - 9 световых осей; северо-западного фасада - 10 световых осей, северо-

Взам. инв. №	
Подп. и дата	
Инв. № подл.	

Изм.	Кол.уч	Лист	№ док.	Подп.	Дата

314234 - НПД.АР.ПЗ

Лист

восточного фасада – 3 световые оси, юго-западного фасада – 2 световые оси, внутренняя стена правого ризалита - одна световая ось; 1-ый этаж юго-восточного фасада - 10 световых осей, северо-западного фасада - 11 световых осей, северо-восточного фасада – 3 световые оси, юго-западного фасада – одна световая ось, две внутренние стены ризалитов - по одной световой оси каждая.

Оконные проемы прямой формы, дверной портал главного входа перекрыт трех-центральной аркой, заглубленной относительно плоскости наружной стены и подчеркивающей архитектуру «модерна».

Все плоскости фасадов основного П-образного объема здания выполнены в едином архитектурном ключе, подчеркивающим парадность и в тоже время сдержанность позднего модерна.

Здание по всему периметру верхней своей части оформлено декоративным фризовым и венчающим, сильно нависающим, карнизным поясом, над которым возвышается двухскатная вальмовая кровля сложной формы, по периметру нижней части – немного выступающим цоколем (горизонтальные членения).

Плоскости наружных стен фасадов двух-этажной части выше уровня кровли выделены декоративными аттиками разной длины: левый, циркульной формы удлиненный аттик со ступенькой сверху, симметричен относительно торца левого ризалита, объединяет три световые оси 2-го этажа; правый ризалит дворового фасада выделен тремя небольшими аттиками: двумя угловыми и одним центральным; над порталом главного центрального входа в здание возвышается еще один аттик, подчеркнутый псевдо-балюстрадой, состоящей из трех плоскостных балясин в центральной эллипсовидной нише; углы уличного фасада также выделены небольшими угловыми аттиками; центральная часть уличного фасада также выделена аттиком, расположенным над внутренней лестницей; верх юго-западного фасада украшает аттик, объединяющий три окна 1-го и 2-го этажей здания.

Рисунки и пропорции фасадных декоративных элементов в основном переключаются между собой, но есть и доминирующие формы, особенно

Инв. № подл.	Подп. и дата	Взам. инв. №					314234 - НПД.АР.ПЗ	Лист
			Изм.	Кол.уч	Лист	№ док.		

привлекающие внимание. Например, выделен торец левого ризалита дворового фасада, подчеркнутый простенком циркульной формы с замковым камнем, расположенный выше срединного окна 2-го этажа, и переходящий в лучковый венчающий карниз, объединяющий 3 центральных окна 2-го этажа торца ризалита. Выше карниза возвышается аттик, верхняя часть которого частично повторяет контур лучкового карниза.

В декоративных элементах, а также в колористическом решении фасадов основной части здания прослеживаются вертикальные архитектурные членения в виде вертикальных объединяющих элементов, выделенных белым цветом. Оконные и дверные проемы 1-го и 2-го этажей объединены по вертикали лопатками, переходящими над окнами 2-ого этажа в трехцентровые декоративные арки с замковыми камнями.

По 2-му этажу лопатки и межоконные простенки оформлены тонкими горизонтальными карнизными поясками, как-бы останавливающими стремление ввысь. Внешние углы здания, хотя и образуют в основных плоскостях интерьеров прямые углы, но все-таки во внешней версте кладки срезаны под 45 градусов, что характерно для стиля «модерн».

Все углы стен основного объема здания, центральная часть наружной стены, примыкающей к внутренней лестнице, центральный вход в здание, а также межоконные простенки юго-западного фасада, подчеркнуты декоративными угловыми лопатками, декорированными в уровне 2-го этажа трехчастными вертикальными полосками. В межэтажных оконных простенках имеются декоративные трехступенчатые нишки, украшенные по углам подоконных карнизов 2-го этажа двухцветными декоративными розетками в виде вписанных в квадратную форму «таблеток». Верх окон 1-го этажа подчеркнут уширенными декоративными нависными карнизами в виде скобок.

Заполнение оконных проемов – деревянное, двух-рамное с исторической расстекловкой. В отдельных оконных проемах интерьеров имеются бетонные подоконные доски. Сохранилась историческая деревянная двухстворчатая филенчатая дверь главного входа с двумя историческими металлическими

Инв. № подл.	Подп. и дата	Взам. инв. №							Лист
			314234 - НПД.АР.ПЗ						
Изм.	Кол.уч	Лист	№ док.	Подп.	Дата				

ручками с частично сохранившимся медным покрытием.

Основные плоскости фасадов и их декоративных элементов на момент обследования окрашены в два основных цвета (основные плоскости наружных стен – в светло-бежевый цвет, декоративные элементы – в белый цвет. Цоколь имеет светло-серый цвет.

В интерьерах многих помещений 1-го и 2-го этажей сохранились исторические печи с чугунными дверками зольников, имеется покрытие полов отдельных помещений (выставочный кабинет операционной) исторической метлахской плиткой. Внутренние исторические двери – деревянные филенчатые, с историческими ручками и петлями, с наличниками простой формы, окрашенные в основном белой краской. Отдельные дверные проемы оформлены деревянными резными наличниками. Во внутренних стенах имеются ниши с остекленными деревянными дверками, оформленные деревянными наличниками и декоративными карнизами.

В оконных проемах 1-го этажа имеются оконные металлические решетки, расположенные изнутри здания.

В интерьерах внешние углы внутренних стен срезаны под углами в 45 градусов, как и снаружи, внутренние углы стен и перегородок в помещениях - с закруглением во всей высоте.

Потолки помещений - плоские, с закругленными переходами к стенам. Потолки отделаны штукатуркой по дранке и окрашены в белый цвет.

Полы 1-го этажа - по грунту, в левом и правом от вестибюля крыле приподняты. Финишное покрытие полов - линолеум, керамическая плитка, дощатое.

Полы 2-го этажа - из досок с накатом по металлическим балкам. Финишное покрытие полов - линолеум, керамическая плитка, дощатое.

Покрытие ступеней главной лестницы, входного тамбура – историческое из цветного бетона мозаичного состава, ступени - ризалитовые. Ограждение лестницы - историческое металлическое, кованное, окрашенное в лососевый цвет, из гнутого профиля с деревянным резным окрашенным поручнем. Рису-

Инв. № подл.	Подп. и дата	Взам. инв. №	314234 - НПД.АР.ПЗ						Лист
			Изм.	Кол.уч	Лист	№ док.	Подп.	Дата	

нок ограждения - исторический, с растительным мотивом. На 2-ом этаже между лестницей и коридором имеется историческая остекленная деревянная перегородка с распашной филенчатой дверью.

Здание имеет водяное отопление от квартальной котельной, электричество, водопровод, канализацию, телефон. Существующий санузел, расположенный на первом этаже юго-западного пристроя, проектом предлагается демонтировать для устройства эвакуационного выхода из здания с нормативными размерами.

Планировочная организация.

Планировочная организация здания историческая, П-образной формы в плане, симметричная относительно поперечной центральной оси. Размещение помещений анфиладного и коридорного типов.

Номенклатура помещений принята с учетом СП 44.13330.2011: Административные и бытовые здания и СП 118.13330.2012* «Общественные здания и сооружения. Актуализированная редакция СНиП 31-06-2009 (с Изменениями N 1, 2)».

Помещения 1-го этажа функционально делятся на зоны:

- а) зона главного входа с тамбуром, фойе и внутренней центральной лестницей, ведущей на 2 этаж; смежно с фойе, с левой стороны от него, расположен гардероб для посетителей;
- б) санитарно-бытовая зона с санузлами для посетителей, в том числе санузел для МГН, помещение уборочного инвентаря; в этой же санитарно-бытовой зоне предлагается расположить и помещение охраны (левое крыло здания);
- в) две зоны экспозиционных помещений, расположенных в правом и левом крыльях здания;

С торцов правого и левого крыльев имеются два пристроя, из которых организовано два эвакуационных выхода с 1 этажа через тамбуры. В правом крыле пристроя проектом предлагается разместить электрощитовую.

Помещения 2-го этажа функционально делятся на зоны:

- а) административные помещения расположены в левом крыле здания;

Инв. № подл.	Подп. и дата	Взам. инв. №							Лист
			314234 - НПД.АР.ПЗ						
Изм.	Кол.уч	Лист	№ док.	Подп.	Дата				

б) санитарно-бытовая зона с санузлами для персонала и комната для персонала, расположены в правом крыле, над санитарно-бытовыми помещениями 1-го этажа;

в) две зоны экспозиционных помещений, расположенных по правую и левую сторонам здания.

Внутренняя лестница на 2-ой этаж ведет в широкий освещенный продольный коридор, связанный с экспозиционными залами и помещениями.

Функциональная организация.

Здание имеет один пожарный отсек.

Класс функциональной пожарной опасности Ф 2.2;

Степень огнестойкости здания – IV.

Класс конструктивной пожарной опасности – С2.

Б. Обоснование принятых объемно-пространственных и архитектурно-художественных решений, в том числе в части соблюдения предельных параметров разрешенного строительства объекта капитального строительства.

Объемно-пространственные решения.

Объемно-пространственные решения выполнены с учетом функционального разделения здания поэтажно, обеспечивающими эффективную работу объекта и оптимального использования площадей. При проработке объемно-пространственных решений учитывалось функциональное зонирование по группам помещений: входную, административную, санитарно-бытовую и, непосредственно, экспозиционные помещения, а также требования по освещенности, согласно нормам СП 52.13330.2011 «Естественное и искусственное освещение». Экспозиционные и административные помещения, фойе, коридоры, внутренняя лестница имеют естественное освещение.

Архитектурно-художественные решения.

Архитектурно-художественное изменение внешнего облика здания,

Инв. № подл.	Подп. и дата	Взам. инв. №					314234 - НПД.АР.ПЗ	Лист
			Изм.	Кол.уч	Лист	№ док.		

предмета охраны и его особенностей, представляющих собой историко-культурную ценность объекта культурного наследия не предусмотрено.

Все работы связаны с реставрацией и ремонтом уже имеющихся фасадов и интерьеров здания и приспособлением здания для современного использования, в том числе для посещения здания МГН.

По фасадам:

- замена существующих окон (кроме окна во внутренней лестнице с реставрацией и новой окраской эмалью ПФ-115 за 2 раза) на новые деревянные с тройным остеклением, с исторической расстекловкой, окраска деревянных рам эмалью ПФ-115 белого цвета в заводских условиях;

- демонтаж старой ржавой металлической лестницы, ведущей на крышу;

- устройство эвакуационного выхода в торце коридора 2 этажа правого крыла здания с заменой существующего окна на эвакуационную дверь с окном) с наружной эвакуационной двух-маршевой металлической лестницей;

- устройство крышных металлических ограждений со снегозадержанием по периметру основного объема здания и металлического ограждения площадки выхода на кровлю;

- замена наружных дверей двух эвакуационных выходов на деревянные филенчатые;

- реставрация наружной деревянной филенчатой двери главного входа, замена входной двери левого пристроя (в венткамеру);

- локальное снятие поврежденных штукатурных слоев и локальный ремонт поврежденных участков кладки наружных стен и цоколя с вычинкой кирпичей по необходимости на толщину до 130 мм, гидрофобизация и, далее, локальное восстановление известково-песчаной улучшенной штукатуркой в толщину отделочных слоев с вытяжкой, сплошная грунтовка, сплошная шпатлевка, повторная сплошная грунтовка, затем окраска минеральной фасадной краской с добавлением пигмента в тон существующей окраски или белый цвет (см. таблицу наружной отделки);

Инв. № подл.	Подп. и дата	Взам. инв. №					314234 - НПД.АР.ПЗ	Лист
			Изм.	Кол.уч	Лист	№ док.		

- локальное снятие поврежденных штукатурных слоев с декоративных элементов наружных стен, гидрофобизация, затем восстановление этих участков с лепниной и декоративной отделкой с помощью известково-песчаной штукатурки, сплошная грунтовка, сплошная шпатлевка, повторная сплошная грунтовка, затем сплошная окраска минеральной фасадной краской с добавлением пигмента в тон существующей окраски или белый цвет (см. таблицу наружной отделки);

- расширение крыльца центрального входа с последующей отделкой керамо-гранитной плиткой, устройство на данном крыльце ограждений металлических с деревянными поручнями из массива ценных пород дерева;

- ремонт крыльца западного эвакуационного выхода и отделка крыльца керамогранитной плиткой; устройство пандуса для МГН;

- устройство крыльца и пандуса для МГН из металло-конструкций восточного эвакуационного выхода;

- устройство козырьков над входами в здание: главного центрального и западного бокового;

- ремонт с заменой отделочных деревянных элементов существующего козырька восточного входа, огнебиозащита и окраска эмалью ПФ-115 за 2 раза (см. таблицу нар. отделки альбома АР);

- замена двери выхода на кровлю с устройством в верхней части двери вентрешетки;

- замена слухового окна на вентрешетку;

- устройство вентилируемого конька в чердаке правого и левого ризалитов здания;

- ремонт с локальной заменой элементов деревянных конструкций чердака;

- замена кровельного покрытия, оконных отливов и защитных фартуков на новые из оцинкованной кровельной стали.

Инв. № подл.	Подп. и дата	Взам. инв. №							Лист
Изм.	Кол.уч	Лист	№ док.	Подп.	Дата	314234 - НПД.АР.ПЗ			

Все деревянные элементы подвергнуть огнебиозащите, снаружи дощатую зашивку, дверку и другие деревянные элементы окрасить фасадной краской и подвергнуть гидрофобизации.

По интерьерам:

- переоборудование складского помещения западного пристроя и одного из экспозиционных залов 2 этажа (в осях 3-4/А-В) в венткамеры;
- замена люка в полу правого крыла коридора 1-го этажа;
- устройство противопожарных люка и лестницы, ведущих на чердак, размещенных в шкафу 2-го этажа;
- реставрация ступеней внутренней лестницы, ведущей на 2-ой этаж;
- разборка нескольких перегородок на 1-ом и 2-ом этажах (см. чертежи марки КР и АР);
- зачистка от окрасочных слоев потолка, ремонт известково-песчаной штукатурки в помещениях центрального тамбура, фойе, подсобном помещении и помещениях венткамер, затем гидрофобизация, затирка, грунтовка, водоэмульсионная окраска белой краской (см. чертежи марки КР и АР);
- обработка огнебиозащитными составами существующих деревянных потолков с дранкой, зашивка их снизу двухслойными огнестойкими ГКЛЮ-листами по металлическому каркасу, грунтовка и последующая окраска водоэмульсионной краской белого цвета (см. чертежи марки АР);
- демонтаж старых и возведение новых перегородок толщиной 100 и 150мм из КНАУФ-супер-листов по металлическому каркасу со звукоизоляцией из минерало-ватных плит на 1 этаже правой части здания с последующей облицовкой глазированной керамической плиткой на плиточном клее в санитарно-бытовых помещениях с последующей затиркой, грунтовкой, водоэмульсионной окраской светлых тонов (см. чертежи марки КР и АР);
- демонтаж двери и замена ее на перегородку из КНАУФ супер-листов в фойе и устройство новой двери в нише фойе, расположенной при центральном входе в здание;

Инв. № подл.	Подп. и дата	Взам. инв. №					314234 - НПД.АР.ПЗ	Лист
			Изм.	Кол.уч	Лист	№ док.		

- обработка огнебиозащитными составами существующих деревянных перегородок, двухслойная зашивка их листами ГКЛЮ по металлическому каркасу, затирка, грунтовка и последующая окраска водоэмульсионной краской светлых тонов (см. чертежи марки АР);

- обработка огнебиозащитными составами существующих деревянных потолков с дранкой, далее устройство подвесных потолков на 1-ом и 2-ом этажах из огнестойких однослойных ГКЛЮ-листов по металлическому каркасу; затем затирка, грунтовка и последующая окраска водоэмульсионной краской белого цвета (см. чертежи марки АР);

- зачистка от окрасочных слоев, гидрофобизация и локальный ремонт поверхностей стен и перегородок с восстановлением известково-песчаной штукатуркой, гидрофобизация, шпатлевка, грунтовка и последующая окраска водоэмульсионной светлых тонов (см. чертежи марки АР);

- замена бетонных подоконных досок на новые деревянные;

- демонтаж и замена отделочных и ремонт подстилающих слоев полов 1-го и 2-го этажей с устройством гидроизоляции в санузлах и помещении уборочного инвентаря, на 1-ом этаже – с утеплением;

- реставрация с огнебиозащитой внутренних деревянных филенчатых дверей;

- замена внутренних филенчатых дверей на новые с сохранением по возможности исторических размеров и рисунков.

По инженерным сетям:

Внутренние и наружные сети электроснабжения, отопления, водоснабжения и канализации, а также телефония на момент обследования имеются. Вентиляция отсутствует. Отопление в работоспособном состоянии. Внутренние сети электроснабжения, водоснабжения и канализации находятся в неудовлетворительном состоянии.

Проектными решениями предусмотрено:

-замена внутренних сетей электроснабжения, водоснабжения и канализации с установкой сантехнических приборов и необходимого

Инв. № подл.	Подп. и дата	Взам. инв. №							Лист
			314234 - НПД.АР.ПЗ						
Изм.	Кол.уч	Лист	№ док.	Подп.	Дата				

оборудования;

- обеспечение объекта охранной и пожарной сигнализации, системы оповещения и управления эвакуацией, системой вентиляции и молниезащитой.

Все сети необходимо подключить к городским магистралям согласно технических условий.

Соблюдение предельных параметров разрешенного строительства.

Изменение габаритов здания в части соблюдения предельных параметров разрешенного строительства не предполагается.

Проектом приняты основные градостроительные решения: предусмотрено восстановление современного тротуарного покрытия прилегающей территории, устройство мест для инвалидов-колясочников на гостевой автостоянке, устройство отмостки по периметру здания, озеленение и благоустройство прилегающей территории, а также обновление окраски металлического ограждения участка.

В. Описание и обоснование использованных приемов при оформлении фасадов и интерьеров объекта капитального строительства.

Новых композиционных приемов в части оформления фасадов и интерьеров здания не применялось, так как объект относится к объектам культурного наследия регионального значения.

Разработка интерьеров заданием на проектирование не предусмотрено.

Проектом предусмотрена внутренняя отделка помещений с предварительной обработкой внутренних существующих горючих конструкций и отделочных слоев помещений (деревянных потолков и перегородок, дощатых полов и т.п.) огнебиозащитными составами (антипиренами) и зашивка поверхностей потолков и перегородок огнестойкими (негорючими) материалами, такими, как гипсокартон (ГКЛЮ) по металлическому каркасу, гипсовая штукатурка, окраска вододисперсионной краской, керамическая и керамогранитная плитка и др.).

Архитектурно-художественные решения связаны с реставрацией и

Инв. № подл.	Подп. и дата	Взам. инв. №					314234 - НПД.АР.ПЗ	Лист
			Изм.	Кол.уч	Лист	№ док.		

приспособлением ОКН для современного использования, учитывая при этом существующие нормы проектирования:

- замена существующих окон (кроме окна во внутренней лестнице с реставрацией и новой окраской эмалью ПФ-115 за 2 раза) на новые деревянные с тройным остеклением, с исторической расстекловкой, окраска деревянных рам эмалью ПФ-115 белого цвета в заводских условиях;

- демонтаж старой ржавой металлической лестницы, ведущей на крышу;

- устройство эвакуационного выхода в торце коридора 2 этажа правого крыла здания с заменой существующего окна на эвакуационную дверь с окном) с наружной эвакуационной двух-маршевой металлической лестницей;

- устройство крышных металлических ограждений со снегозадержанием по периметру основного объема здания и металлического ограждения площадки выхода на кровлю;

- замена наружных дверей двух эвакуационных выходов на деревянные филенчатые;

- реставрация наружной деревянной филенчатой двери главного входа, замена входной двери левого пристроя (в венткамеру);

- локальное снятие поврежденных штукатурных слоев и локальный ремонт поврежденных участков кладки наружных стен и цоколя с вычинкой кирпичей по необходимости на толщину до 130 мм, гидрофобизация и, далее, локальное восстановление известково-песчаной улучшенной штукатуркой в толщину отделочных слоев с вытяжкой, сплошная грунтовка, сплошная шпатлевка, повторная сплошная грунтовка, затем окраска минеральной фасадной краской с добавлением пигмента в тон существующей окраски или белый цвет (см. таблицу наружной отделки);

- локальное снятие поврежденных штукатурных слоев с декоративных элементов наружных стен, гидрофобизация, затем восстановление этих участков с лепниной и декоративной отделкой с помощью известково-песчаной штукатурки, сплошная грунтовка, сплошная шпатлевка, повторная сплошная грунтовка, затем сплошная окраска минеральной фасадной крас-

Инв. № подл.	Подп. и дата	Взам. инв. №					314234 - НПД.АР.ПЗ	Лист
			Изм.	Кол.уч	Лист	№ док.		

кой с добавлением пигмента в тон существующей окраски или белый цвет (см. таблицу наружной отделки);

- расширение крыльца центрального входа с последующей отделкой керамо-гранитной плиткой, устройство на данном крыльце ограждений металлических с деревянными поручнями из массива ценных пород дерева;

- ремонт крыльца западного эвакуационного выхода и отделка крыльца керамогранитной плиткой; устройство пандуса для МГН;

- устройство крыльца и пандуса для МГН из металло-конструкций восточного эвакуационного выхода;

- устройство козырьков над входами в здание: главного центрального и западного бокового;

- ремонт с заменой отделочных деревянных элементов существующего козырька восточного входа, огнебиозащита и окраска эмалью ПФ-115 за 2 раза (см. таблицу нар. отделки альбома АР);

- замена двери выхода на кровлю с устройством в верхней части двери вентрешетки;

- замена слухового окна на вентрешетку;

- устройство вентилируемого конька в чердаке правого и левого ризалитов здания;

- ремонт с локальной заменой элементов деревянных конструкций чердака;

- замена кровельного покрытия, оконных отливов и защитных фартуков на новые из оцинкованной кровельной стали.

Все деревянные элементы подвергнуть огнебиозащите, снаружи дощатую зашивку, дверку и другие деревянные элементы окрасить фасадной краской и подвергнуть гидрофобизации.

- переоборудование складского помещения западного пристроя и одного из экспозиционных залов 2 этажа (в осях 3-4/А-В) в венткамеры;

- замена люка в полу правого крыла коридора 1-го этажа;

Инв. № подл.	Подп. и дата	Взам. инв. №	314234 - НПД.АР.ПЗ						Лист
			Изм.	Кол.уч	Лист	№ док.	Подп.	Дата	

- устройство противопожарных люка и лестницы, ведущих на чердак, размещенных в шкафу 2-го этажа;
- реставрация ступеней внутренней лестницы, ведущей на 2-ой этаж;
- разборка нескольких перегородок на 1-ом и 2-ом этажах (см. чертежи марки КР и АР);
- зачистка от окрасочных слоев потолка, ремонт известково-песчаной штукатурки в помещениях центрального тамбура, фойе, подсобном помещении и помещениях венткамер, затем гидрофобизация, затирка, грунтовка, водоэмульсионная окраска белой краской (см. чертежи марки КР и АР);
- обработка огнебиозащитными составами существующих деревянных потолков с дранкой, зашивка их снизу двухслойными огнестойкими ГКЛЮ-листами по металлическому каркасу, грунтовка и последующая окраска водоэмульсионной краской белого цвета (см. чертежи марки АР);
- демонтаж старых и возведение новых перегородок толщиной 100 и 150мм из КНАУФ-супер-листов по металлическому каркасу со звукоизоляцией из минерало-ватных плит на 1 этаже правой части здания с последующей облицовкой глазированной керамической плиткой на плиточном клее в санитарно-бытовых помещениях с последующей затиркой, грунтовкой, водоэмульсионной окраской светлых тонов (см. чертежи марки КР и АР);
- демонтаж двери и замена ее на перегородку из КНАУФ супер-листов в фойе и устройство новой двери в нише фойе, расположенной при центральном входе в здание;
- обработка огнебиозащитными составами существующих деревянных перегородок, двухслойная зашивка их листами ГКЛЮ по металлическому каркасу, затирка, грунтовка и последующая окраска водоэмульсионной краской светлых тонов (см. чертежи марки АР);
- обработка огнебиозащитными составами существующих деревянных потолков с дранкой, далее устройство подвесных потолков на 1-ом и 2-ом этажах из огнестойких однослойных ГКЛЮ-листов по металлическому кар-

Инв. № подл.	Подп. и дата	Взам. инв. №					314234 - НПД.АР.ПЗ	Лист
			Изм.	Кол.уч	Лист	№ док.		

касу; затем затирка, грунтовка и последующая окраска водоэмульсионной краской белого цвета (см. чертежи марки АР);

- зачистка от окрасочных слоев, гидрофобизация и локальный ремонт поверхностей стен и перегородок с восстановлением известково-песчаной штукатуркой, гидрофобизация, шпатлевка, грунтовка и последующая окраска водоэмульсионной светлых тонов (см. чертежи марки АР);

- замена бетонных подоконных досок на новые деревянные;

- демонтаж и замена отделочных и ремонт подстилающих слоев полов 1-го и 2-го этажей с устройством гидроизоляции в санузлах и помещении уборочного инвентаря, на 1-ом этаже – с утеплением;

- реставрация с огнебиозащитой внутренних деревянных филенчатых дверей;

- замена внутренних филенчатых дверей на новые с сохранением по возможности исторических размеров и рисунков.

Г. Описание решений по финишной отделке помещений основного, вспомогательного, обслуживающего и технического назначения.

Помещения 1-го этажа:

- ремонт конструкций полов с демонтажем на высоту 200-350 мм с устройством утепления и гидроизоляции; финишное покрытие полов из керамогранитных плиток на плиточном клее (в тамбурах, гардеробе, санузлах, помещении уборочного инвентаря);

- потолок в подсобном помещении, фойе и лестнице, центральном тамбуре и венткамере: зачистка, гидрофобизация с последующей затиркой, шпатлевкой и окраской водоэмульсионными красителями;

- потолок в остальных помещениях - обработка огнебиозащитными составами существующих деревянных потолков с дранкой, далее устройство подвесных потолков на 1-ом и 2-ом этажах из огнестойких однослойных ГКЛО-листов по металлическому каркасу; затем шпатлевка, грунтовка и последующая окраска водоэмульсионной краской белого цвета.

Инв. № подл.	Подп. и дата	Взам. инв. №					314234 - НПД.АР.ПЗ	Лист
			Изм.	Кол.уч	Лист	№ док.		

- стены и перегородки: зачистка, гидрофобизация, локальный ремонт и штукатурка на известково-песчаном растворе по кирпичным участкам, затирка по гипсокартонным перегородкам и бетонным участкам, затем шпаклевка, грунтовка и окраска водоэмульсионными красителями светлых тонов, в санузлах – облицовка керамической плиткой.

-откосы проемов - гидрофобизация, гипсовая улучшенная штукатурка, шпатлевка, затем грунтовка и водоэмульсионная окраска (в дверях – под цвет стен, в окнах – белый цвет).

Помещения 2-ого этажа:

Существующие кирпичные стены и перегородки - зачистка, гидрофобизация, локальный ремонт и штукатурка на известково-песчаном растворе по кирпичным участкам, затирка по гипсокартонным перегородкам и бетонным участкам, затем шпаклевка, грунтовка и окраска водоэмульсионными красителями светлых тонов, в санузлах – облицовка керамической плиткой;

Откосы проемов - гидрофобизация, гипсовая улучшенная штукатурка, шпатлевка, затем грунтовка и водоэмульсионная окраска (в дверях – под цвет стен, в окнах – белый цвет).

Гипсокартонные новые перегородки – затирка, затем грунтовка и водоэмульсионная окраска или декоративная гипсовая отделка светлых тонов (см. чертежи с отделкой помещений альбома АР).

В санузлах – облицовка глазурованной керамической плиткой на плиточном клее. Перегородки из ГКЛЮ-листов: шпатлевка, грунтовка, декоративная штукатурка или водоэмульсионная окраска светлых тонов (по назначениям помещений см. чертежи марки АР).

Деревянные перегородки обработать огнебиозащитными составами, защитить двойным слоем огнестойких ГКЛЮ-листов, затем шпатлевка, грунтовка, декоративная штукатурка или водоэмульсионная окраска светлых тонов (по назначениям помещений см. чертежи марки АР).

Потолки по низу деревянных перекрытий (дранка, фанера):

Инв. № подл.	Подп. и дата	Взам. инв. №					314234 - НПД.АР.ПЗ	Лист
			Изм.	Кол.уч	Лист	№ док.		

обработать огнебиозащитными составами. Подвесные потолки из однослойных ГКЛЮ-листов по металлическому каркасу зашпатлевать, загрунтовать и окрасить водоэмульсионной краской белого цвета.

Финишное покрытие полов из коммерческого линолеума (в кабинетах административной зоны, пункте охраны, коридорах и экспозиционных помещениях);

Финишное покрытие полов из керамогранитных плиток на плиточном клее (в тамбурах, гардеробе, санузлах, помещении уборочного инвентаря);

В санузлах и помещении уборочного инвентаря предусмотреть гидроизоляцию на всю высоту пола.

Чердак:

- Деревянные элементы крыши - обработка гидрофобизаторами и противопожарными спецсоставами (антипиренами);

- Полы: удаление существующей засыпки, пароизоляция, утепление минераловатными плитами, гидроизоляция и армированная цементно-песчаная стяжка.

Д. Данные о проектной мощности объекта капитального строительства.

Классификатор функционального назначения.

Наименование группы видов функционального назначения	Код группы	Наименование подгруппы видов функционального назначения	Код подгруппы	Наименование вида функционального назначения	Код вида функционального назначения
1	2	3	4	5	6
Зрелищные и культурно-просветительские учреждения обрядов	002	Музеи, выставки, танцевальные залы без расчетного числа посадочных мест для посетителей в закрытых	002 002	здания музеев и выставок	002 002 002

Инва. № подл.	Подп. и дата	Взам. инв. №

Изм.	Кол.уч	Лист	№ док.	Подп.	Дата	314234 - НПД.АР.ПЗ	Лист

помещениях

Основные показатели проектной мощности

№ п\п	Наименование	Количество	
		Ед.изм	Площадь
1	Этажность	этаж	2
2	Количество этажей	этаж	2
3	Площадь застройки	м ²	602,93
4	Общая площадь здания,	м ²	1290,65
	в том числе чердака	м ²	414,16
5	Общая площадь помещений	м ²	763,63
6	Полезная площадь	м ²	733,79
7	Расчетная площадь	м ²	529,20
8	Строительный объем,	м ³	4901,0
9	Пропускная способность здания	чел/день	до 70
10	Кол-во работников	чел.	6

*Подсчет площадей произведен в соответствии с прил. «Г» СП 118.13330.2012 «Общественные здания и сооружения». Изменение общей площади помещений по сравнению с Техническим паспортом связано с частичной их перепланировкой, производимой при разработке проектных решений по реставрации и приспособлению объекта ОКН.

Данный проект затрагивает проектные решения, предусматривающие приспособление объекта под современное использование и мероприятия по ремонтно-реставрационным работам: все работы связаны с восстановлением уже имеющихся фасадов и интерьеров здания.

Е. Описание, мероприятий, обеспечивающих защиту помещений от

Взам. инв. №

Подп. и дата

Инв. № подл.

Изм.	Кол.уч	Лист	№ док.	Подп.	Дата

314234 - НПД.АР.ПЗ

Лист

шума, вибрации и другого воздействия.

Для улучшенной звукоизоляции помещений проектом предусмотрено:

- устройство подвесных потолков с устройством металлических вентиляционных коробов в надпотолочном пространстве с обработкой их специальными звукоизоляционными и огнезащитными материалами.

- при возведении новых перегородок из ГКЛЮ-листов по металлическому каркасу принимается внутреннее заполнение негорючими минераловатными плитами, служащими в том числе и для звукоизоляции смежных помещений;

- оконные проемы имеют заполнение с двухкамерным стеклопакетом с историческим рисунком расстекловки, с резиновыми уплотнителями.

Ж. Описание решений по светоограждению объекта, обеспечивающих безопасность полета воздушных судов.

Согласно СП 42.13330.2016 «Градостроительство. Планировка и застройка городских и сельских поселений» светоограждение объекта не требуется.

И. Описание решений по декоративно-художественной и цветовой отделке интерьеров.

Разработка интерьеров согласно заданию на проектирование не требуется. Помещения рекомендуется окрашивать в пастельные не яркие цвета.

К. Техничко-экономические показатели по организации реставрации.

№ п\п	Наименование	Количество	
		Ед.изм	Площадь

Инв. № подл.	Подп. и дата	Взам. инв. №					314234 - НПД.АР.ПЗ	Лист		
			Изм.	Кол.уч	Лист	№ док.			Подп.	Дата

1	Этажность	этаж	2
2	Количество этажей	этаж	2
3	Площадь застройки	м ²	602,93
4	Общая площадь здания,	м ²	1290,65
	в том числе чердака	м ²	414,16
5	Общая площадь помещений	м ²	763,63
6	Полезная площадь	м ²	733,79
7	Расчетная площадь	м ²	529,20
8	Строительный объем,	м ³	4901,0
9	Пропускная способность здания	чел/день	до 70
10	Кол-во работников	чел.	6

Выводы:

Данный проект затрагивает проектные решения, предусматривающие приспособление объекта под современное использование и мероприятия по ремонтно-реставрационным работам: все работы связаны с восстановлением уже имеющихся фасадов и интерьеров здания и приспособление его для современного использования:

- замена существующих окон (кроме окна во внутренней лестнице с реставрацией и новой окраской эмалью ПФ-115 за 2 раза) на новые деревянные с тройным остеклением, с исторической расстекловкой, окраска деревянных рам эмалью ПФ-115 белого цвета в заводских условиях;

- демонтаж старой ржавой металлической лестницы, ведущей на крышу;
- устройство эвакуационного выхода в торце коридора 2 этажа правого крыла здания с заменой существующего окна на эвакуационную дверь с окном) с наружной эвакуационной двух-маршевой металлической лестницей;

Взам. инв. №	
Подп. и дата	
Инв. № подл.	

Изм.	Кол.уч	Лист	№ док.	Подп.	Дата

314234 - НПД.АР.ПЗ

Лист

- устройство крышных металлических ограждений со снегозадержанием по периметру основного объема здания и металлического ограждения площадки выхода на кровлю;

- замена наружных дверей двух эвакуационных выходов на деревянные филенчатые;

- реставрация наружной деревянной филенчатой двери главного входа, замена входной двери левого пристроя (в венткамеру);

- локальное снятие поврежденных штукатурных слоев и локальный ремонт поврежденных участков кладки наружных стен и цоколя с вычинкой кирпичей по необходимости на толщину до 130 мм, гидрофобизация и, далее, локальное восстановление известково-песчаной улучшенной штукатуркой в толщину отделочных слоев с вытяжкой, сплошная грунтовка, сплошная шпатлевка, повторная сплошная грунтовка, затем окраска минеральной фасадной краской с добавлением пигмента в тон существующей окраски или белый цвет (см. таблицу наружной отделки);

- локальное снятие поврежденных штукатурных слоев с декоративных элементов наружных стен, гидрофобизация, затем восстановление этих участков с лепниной и декоративной отделкой с помощью известково-песчаной штукатурки, сплошная грунтовка, сплошная шпатлевка, повторная сплошная грунтовка, затем сплошная окраска минеральной фасадной краской с добавлением пигмента в тон существующей окраски или белый цвет (см. таблицу наружной отделки);

- расширение крыльца центрального входа с последующей отделкой керамо-гранитной плиткой, устройство на данном крыльце ограждений металлических с деревянными поручнями из массива ценных пород дерева;

- ремонт крыльца западного эвакуационного выхода и отделка крыльца керамогранитной плиткой; устройство пандуса для МГН;

- устройство крыльца и пандуса для МГН из металло-конструкций восточного эвакуационного выхода;

Инв. № подл.	Подп. и дата	Взам. инв. №					314234 - НПД.АР.ПЗ	Лист
			Изм.	Кол.уч	Лист	№ док.		

- устройство козырьков над входами в здание: главного центрального и западного бокового;
- ремонт с заменой отделочных деревянных элементов существующего козырька восточного входа, огнебиозащита и окраска эмалью ПФ-115 за 2 раза (см. таблицу нар. отделки альбома АР);
- замена двери выхода на кровлю с устройством в верхней части двери вентрешетки;
- замена слухового окна на вентрешетку;
- устройство вентилируемого конька в чердаке правого и левого ризалитов здания;
- ремонт с локальной заменой элементов деревянных конструкций чердака;
- замена кровельного покрытия, оконных отливов и защитных фартуков на новые из оцинкованной кровельной стали.

Все деревянные элементы подвергнуть огнебиозащите, снаружи дощатую зашивку, дверку и другие деревянные элементы окрасить фасадной краской и подвергнуть гидрофобизации.

- переоборудование складского помещения западного пристроя и одного из экспозиционных залов 2 этажа (в осях 3-4/А-В) в венткамеры;
- замена люка в полу правого крыла коридора 1-го этажа;
- устройство противопожарных люка и лестницы, ведущих на чердак, размещенных в шкафу 2-го этажа;
- реставрация ступеней внутренней лестницы, ведущей на 2-ой этаж;
- разборка нескольких перегородок на 1-ом и 2-ом этажах (см. чертежи марки КР и АР);
- зачистка от окрасочных слоев потолка, ремонт известково-песчаной штукатурки в помещениях центрального тамбура, фойе, подсобном помещении и помещениях венткамер, затем гидрофобизация, затирка, грунтовка, водоэмульсионная окраска белой краской (см. чертежи марки КР и АР);

Инв. № подл.	Подп. и дата	Взам. инв. №							Лист
			314234 - НПД.АР.ПЗ						
Изм.	Кол.уч	Лист	№ док.	Подп.	Дата				

- обработка огнебиозащитными составами существующих деревянных потолков с дранкой, зашивка их снизу двухслойными огнестойкими ГКЛЮ-листами по металлическому каркасу, грунтовка и последующая окраска вододисперсионной краской белого цвета (см. чертежи марки АР);

- демонтаж старых и возведение новых перегородок толщиной 100 и 150мм из КНАУФ-супер-листов по металлическому каркасу со звукоизоляцией из минерало-ватных плит на 1 этаже правой части здания с последующей облицовкой глазированной керамической плиткой на плиточном клее в санитарно-бытовых помещениях;

- демонтаж двери и замена ее на перегородку из КНАУФ супер-листов в фойе и устройство новой двери в нише фойе, расположенной при центральном входе в здание;

- обработка огнебиозащитными составами существующих деревянных перегородок, двухслойная зашивка их листами ГКЛЮ по металлическому каркасу, затирка, грунтовка и последующая окраска вододисперсионной краской светлых тонов (см. чертежи марки АР);

- обработка огнебиозащитными составами существующих деревянных потолков с дранкой, далее устройство подвесных потолков на 1-ом и 2-ом этажах из огнестойких однослойных ГКЛЮ-листов по металлическому каркасу; затем затирка, грунтовка и последующая окраска вододисперсионной краской белого цвета (см. чертежи марки АР);

- зачистка от окрасочных слоев, гидрофобизация и локальный ремонт поверхностей стен и перегородок с восстановлением известково-песчаной штукатуркой, гидрофобизация, шпатлевка, грунтовка и последующая окраска вододисперсионной светлых тонов (см. чертежи марки АР);

- замена бетонных подоконных досок на новые деревянные;

- демонтаж и замена отделочных и ремонт подстилающих слоев полов 1-го и 2-го этажей с устройством гидроизоляции в санузлах и помещении уборочного инвентаря, на 1-ом этаже – с утеплением;

Инв. № подл.	Подп. и дата	Взам. инв. №							Лист
Изм.	Кол.уч	Лист	№ док.	Подп.	Дата	314234 - НПД.АР.ПЗ			

- реставрация с огнебиозащитой внутренних деревянных филенчатых дверей;

- замена внутренних филенчатых дверей на новые с сохранением по возможности исторических размеров и рисунков.

-замена внутренних сетей электроснабжения, водоснабжения и канализации с установкой сантехнических приборов и необходимого оборудования;

- обеспечение объекта охранной и пожарной сигнализации, системы оповещения и управления эвакуацией, системой вентиляции и молниезащитой.

Все сети необходимо подключить к городским магистралям согласно технических условий.

- предусмотрено восстановление современного тротуарного покрытия прилегающей территории, устройство отмостки по периметру здания, озеленение и благоустройство прилегающей территории, а также обновление окраски металлического ограждения участка.

Инв. № подл.	Подп. и дата	Взам. инв. №					314234 - НПД.АР.ПЗ	Лист		
			Изм.	Кол.уч	Лист	№ док.			Подп.	Дата

ПЕРЕЧЕНЬ НОРМАТИВНО-ТЕХНИЧЕСКОЙ И МЕТОДИЧЕСКОЙ ЛИТЕРАТУРЫ:

1. СП 118.13330.2012 "Общественные здания и сооружения";
2. СП 44.13330.2011 «Административные и бытовые здания».
3. СП 1.13130.2009 "Эвакуационные пути и выходы";
4. СП 2.13130.2009 "Обеспечение огнестойкости объектов защиты";
5. СП 4.13130.2009 "Ограничение распространения пожара на объектах защиты";
6. Федеральный закон от 25.06.02 №73-ФЗ «Об объектах культурного наследия (памятниках истории и культуры) народов Российской Федерации».
7. ГОСТ Р 55528-2013. Состав и содержание научно-проектной документации по сохранению объектов культурного наследия. Памятники истории и культуры. Общие требования.
8. ГОСТ Р 55567-2013. Порядок организации и введения инженерно-технических исследований на объектах культурного наследия. Памятники истории и культуры. Общие требования.
9. ГОСТ Р 55653-2013. Порядок организации и проведения работ по сохранению объектов культурного наследия. Произведения монументальной живописи. Общие требования.
10. Федеральный закон от 22.07.08 №123-ФЗ «Технический регламент о требованиях пожарной безопасности».
11. СП 20.13330.2016. Нагрузки и воздействия.
12. СП 70.13330.2012. Несущие и ограждающие конструкции.
13. СП 12.13130.2009. Определение категорий помещений, зданий и наружных установок по взрывопожарной и пожарной опасности.
14. СП 131.13330.2012. Строительная климатология.
15. СП 50.13330.2012. Тепловая защита зданий. Актуализированная редакция СНиП 23-02.
16. Федеральный закон от 30.12.09 №384-ФЗ «Технический регламент о безопасности зданий и сооружений».
17. ГОСТ 31937-2011. Здания и сооружения. Правила обследования и мониторинга технического состояния.
18. СП 13-102-2003. Правила обследования несущих строительных конструкций зданий и сооружений.
19. СНиП 12-03-2001. Безопасность труда в строительстве. Часть 1. Общие требования.
20. СНиП 12-04-2002. Безопасность труда в строительстве. Часть 2. Строительное производство.

Инв. № подл.	Подп. и дата	Взам. инв. №					314234 - НПД.АР.ПЗ	Лист
			Изм.	Кол.уч	Лист	№ док.		

21. СП 63.13330.2012 Бетонные и железобетонные конструкции. Основные Положения.
22. СП 16.13330.2010. Стальные конструкции.
23. СП 64.13330.2011. Деревянные конструкции.
24. СП 17.13330.2011. Кровли.
25. Атлас дефектов и повреждений эксплуатируемых строительных конструкций: Учебно-методическое пособие / К.И. Еремин, С.А. Матвеюшкин, Е.Л. Алексеева. – Магнитогорск, 2010. – 162 с.
26. Пособие по обследованию строительных конструкций зданий. АО «ЦНИИПромзданий». М., 1997.
27. Пособие по оценке физического износа жилых и общественных зданий, М. 1999г.
28. Пособие по практическому выявлению пригодности к восстановлению поврежденных строительных конструкций зданий и сооружений способам их оперативного усиления». ЦНИИПромзданий, М., 1996 г.
29. Рекомендации по оценке состояния и усилению строительных конструкций по внешним признакам / ЦНИИПромзданий. - М., 1989. - 112 с.

Инв. № подл.	Подп. и дата	Взам. инв. №							Лист
Изм.	Кол.уч	Лист	№ док.	Подп.	Дата	314234 - НПД.АР.ПЗ			

ПРИЛАГАЕМЫЕ ДОКУМЕНТЫ:
ЧЕРТЕЖИ: 314234 - НПД.АР

Инв. № подл.	Подп. и дата	Взам. инв. №					314234 - НПД.АР.ПЗ	Лист
			Изм.	Кол.уч	Лист	№ док.		

ВЕДОМОСТЬ ЧЕРТЕЖЕЙ ОСНОВНОГО КОМПЛЕКТА

ЛИСТ	НАИМЕНОВАНИЕ	
1	Общие данные	
2	Фасады 1-9 и 9-1. М 1:100	
3	Фасады К-А и А-К. Фасады А-В и В-А. Фасады 1-3 и 3-2. М 1:100	
4	План 1-го этажа	
5	План 2-го этажа	
6	План чердака	
7	План кровли	
8	Разрез 1-1	
9	Ведомость наружной отделки фасадов	
10	Цветовое решение фасадов. (Фасады 1-9 и 9-1. М 1:100)	
11	Цветовое решение фасадов. (Фасады К-А и А-К. Фасады А-В и В-А. Фасады К-А и А-К. Фасады А-В и В-А)	

Технико-экономические показатели

Наименование	Ед. изм.	Всего на здание
Этажность	шт.	2
Количество этажей	шт.	2
Строительный объем,	м ³	4901,0
Площадь застройки,	м ²	602,93
в т.ч. площадь входных площадок, крылец, пандусов	м ²	45,07
Общая площадь здания,	м ²	1290,65
в том числе чердака	м ²	414,16
Общая площадь помещений	м ²	763,63
Полезная площадь здания	м ²	733,79
Расчетная площадь здания	м ²	529,20
Пропускная способность здания	чел/день	до 70
Кол-во работников	чел.	6

Взамен инв. №
Подпись и дата
Инв. № подл.




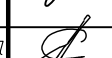
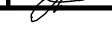
Все работы по замене и ремонту строительных конструкций должны производиться специализированной организацией под непосредственным авторским надзором.

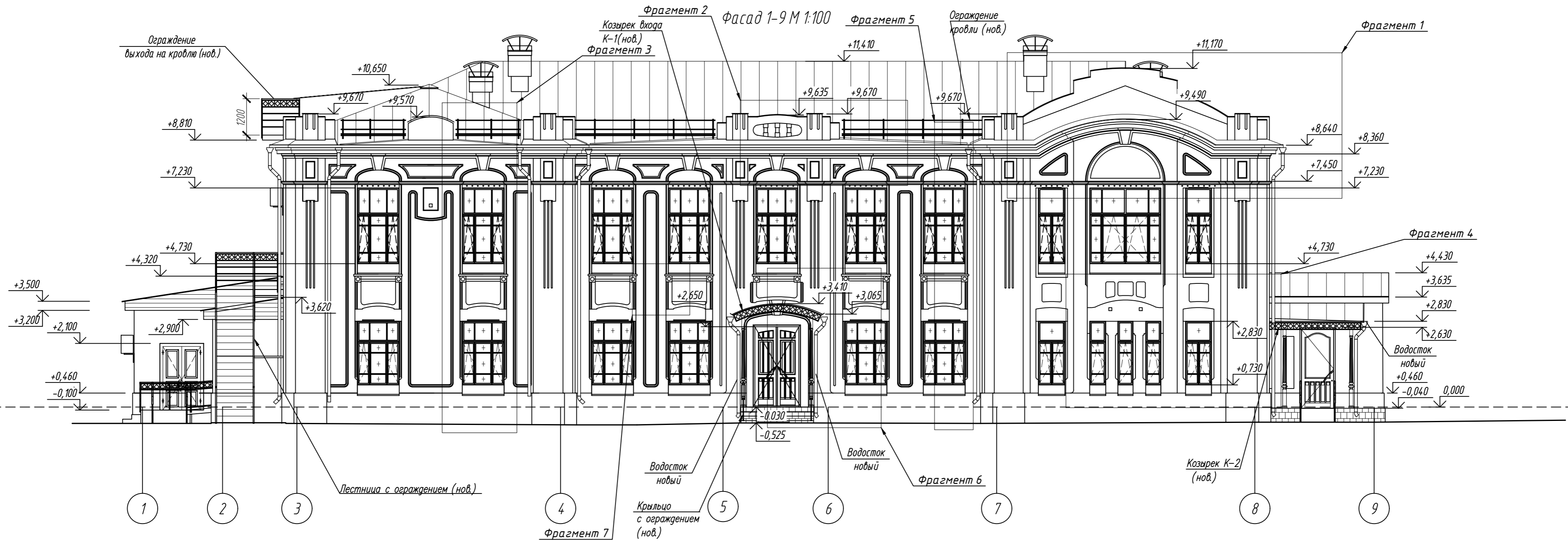
Данная научно-проектная документация на проведение работ по сохранению объектов культурного наследия соответствует требованиям законодательства, иным нормативным правовым актам Российской Федерации, законодательным и нормативным правовым актам субъекта Российской Федерации, градостроительному плану земельного участка, техническим регламентам, техническим условиям и стандартам.

Главный архитектор проекта  Гарина О.Ю.

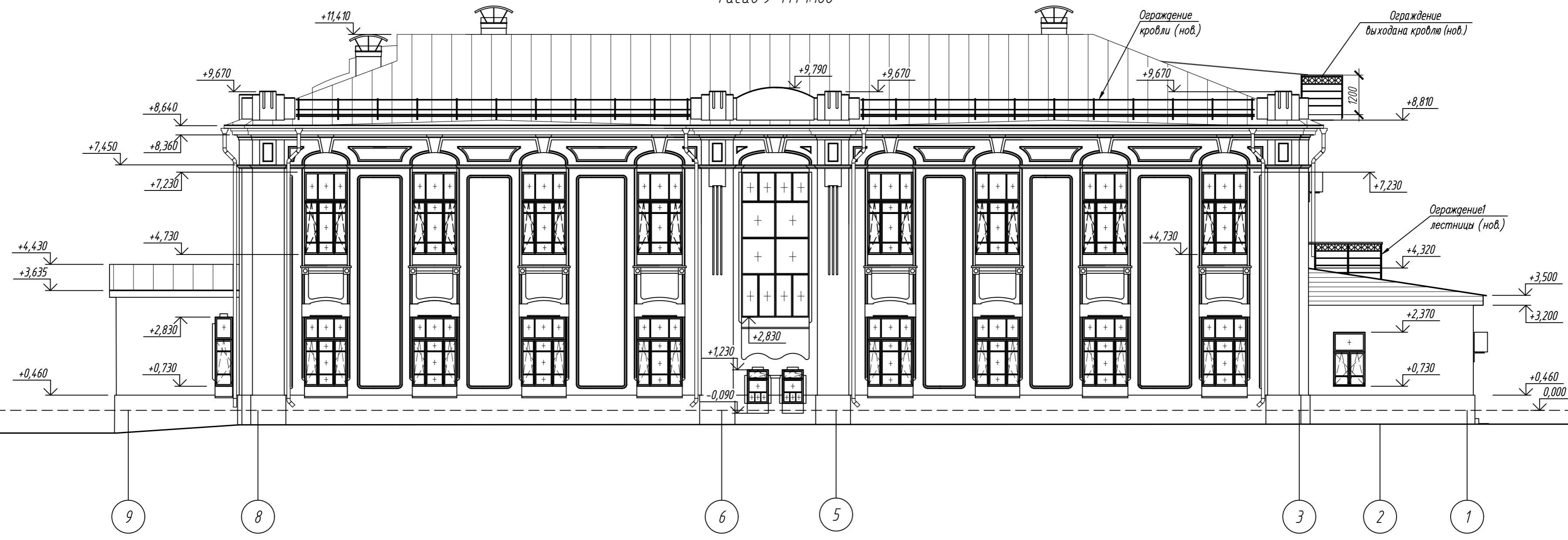
Примечание:

- ТЭП посчитаны в соответствии с приложением Г СП 118.13330.2012* "Общественные здания и сооружения".

Изм.	Кол.уч.	Лист	Док. N	Подпись	Дата	314.234-НПД.АР		
Исполнил	Гарина				03.20	Научно-проектная документация на реставрацию и приспособление к современному использованию объекта культурного наследия регионального значения «Здание глазной лечебницы. 1911г.», расположенного по адресу: Чувашская Республика, Чувашия, р-н Ядринский, г. Ядрин, ул. К. Маркса, дом 2.		
Проверил	Исхакова				03.20	Стадия	Лист	Листов
ГИП	Арискин				03.20	ЭП	1	
ГАП	Гарина				03.20	Общие данные		
Н. контр.	Александрова				03.20	ООО НПЦ "Цера" г. Пенза		



Фасад 9-1 М 1:100



ОБЩИЕ УКАЗАНИЯ:

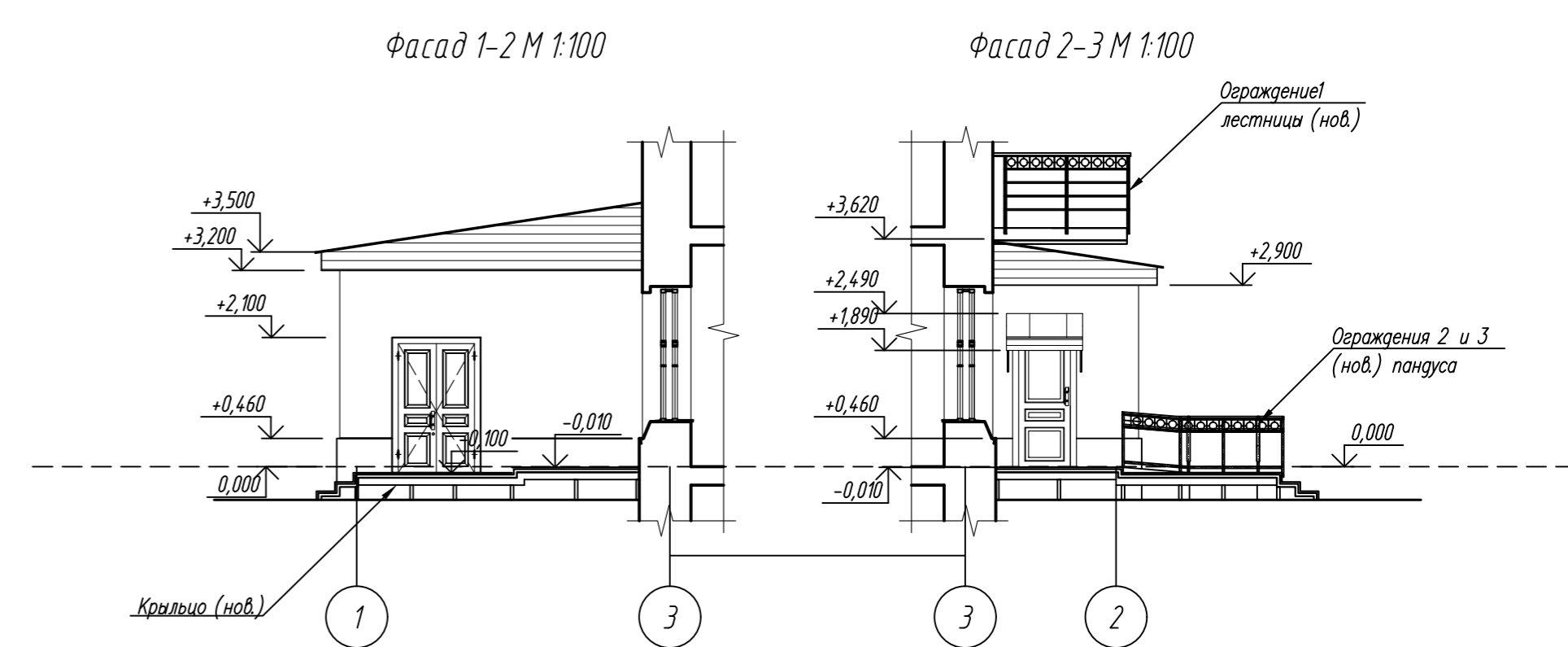
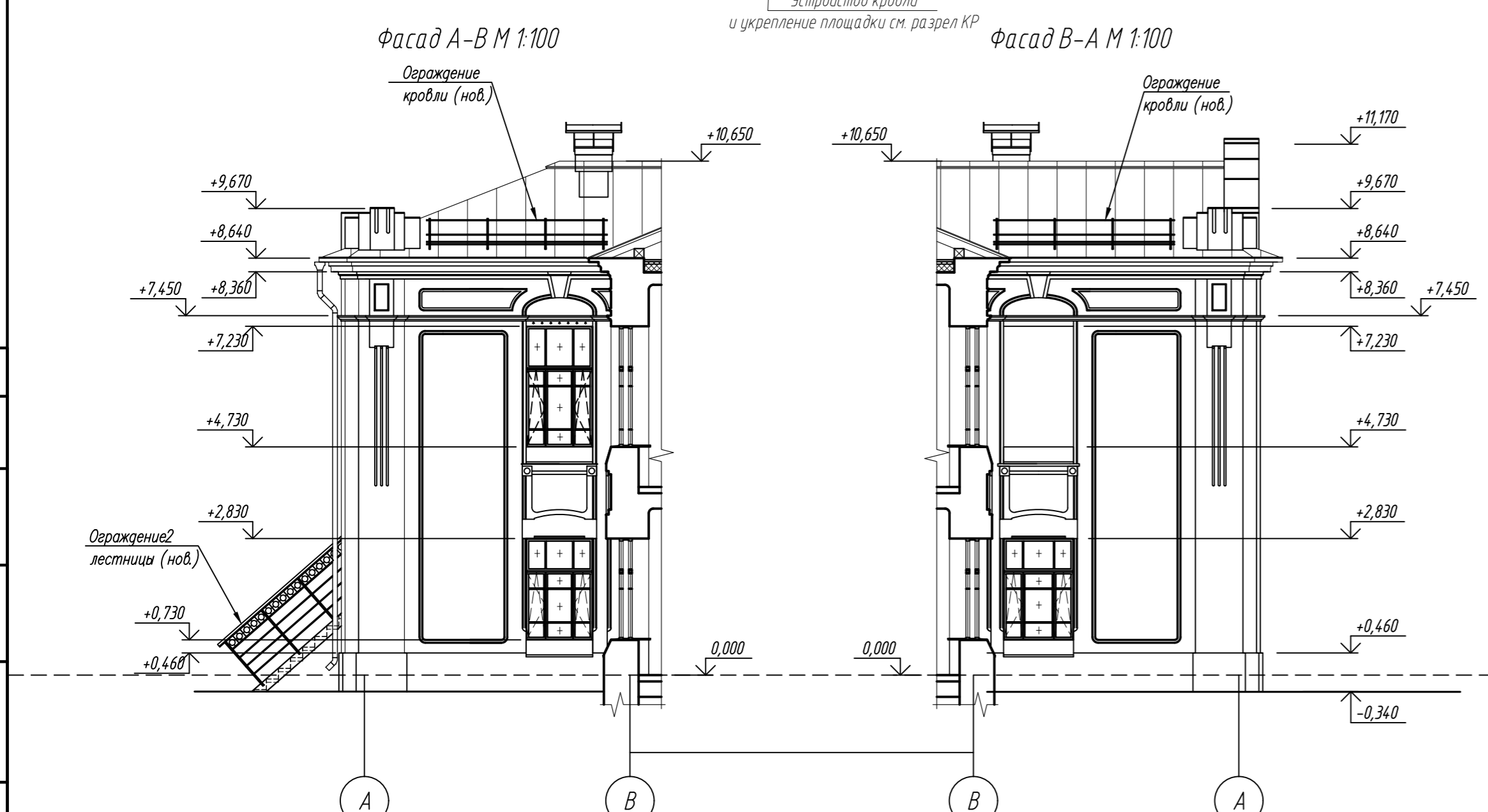
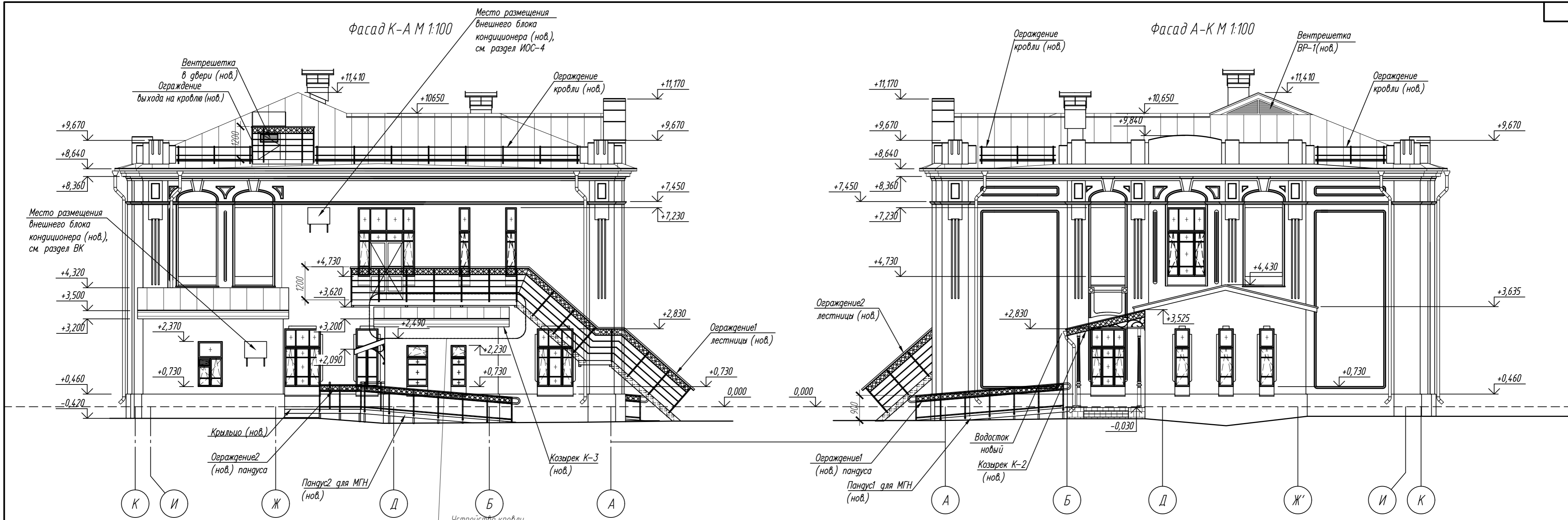
1. За отметку 0.000 принят уровень чистого пола 1-го этажа.
2. Данный лист см. совместно с планами, разрезом 1-1 и ведомостью работ по отделке фасадов альбома АР данного шифра.
3. Фрагменты фасадов – см. АР 23–25 данного шифра.

314.234-НПД.АР					
Научно-проектная документация на реставрацию и приспособление к современному использованию объекта культурного наследия регионального значения «Здание глазной лечебницы 1911 г.», расположенного по адресу: Чувашская Республика, Чувашия, р-н Ядринский, г. Ядрин, ул. К. Маркса, дом 2.					
Изм.	Колуч.	Лист	Док. №	Подпись	Дата
Исполнил	Гарина			<i>[Signature]</i>	03.20
Проверил	Исхакова			<i>[Signature]</i>	03.20
ГИП	Арискин			<i>[Signature]</i>	03.20
ГАП	Гарина			<i>[Signature]</i>	03.20
Н. контр.	Александрова			<i>[Signature]</i>	03.20

ЭП	Лист	Листов
	2	

Фасады 1-9 и 9-1 М 1:100

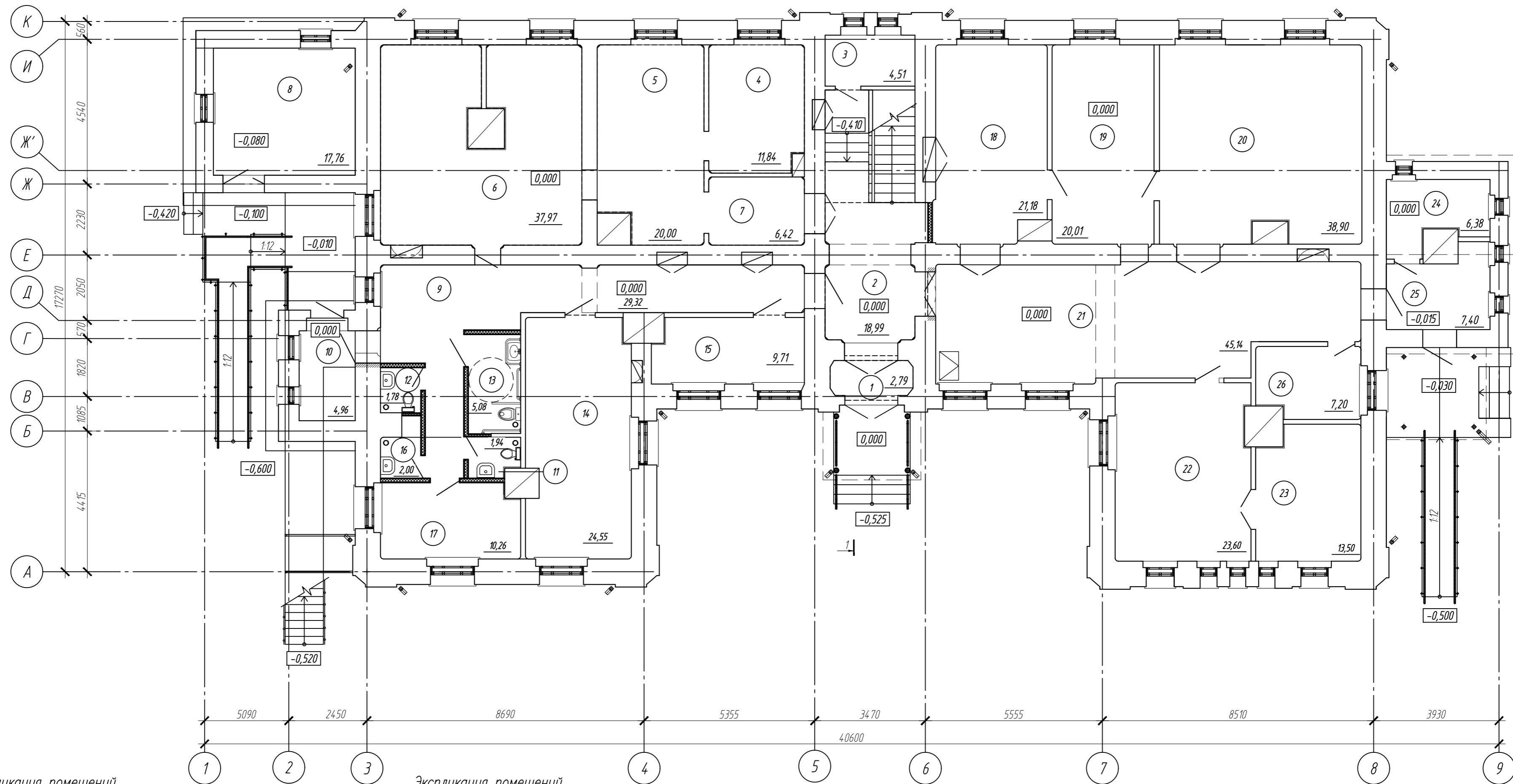
ООО НПЦ "Цера"
г. Пенза



ОБЩИЕ УКАЗАНИЯ:

1. За отметку 0,000 принят уровень чистого пола 1-го этажа.
2. Данный лист см. совместно с планами, разрезом 1-1 и ведомостью работ по отделке фасадов альбома АР данного шифра.

					314.234-НПД.АР			
					Научно-проектная документация на реставрацию и приспособление к современному использованию объекта культурного наследия регионального значения «Здание глазной лечебницы 1911г.», расположенного по адресу: Чувашская Республика, Чувашия, р-н Ядринский, г. Ядрин, ул. К. Маркса, дом 2.			
Изм.	Колуч.	Лист	Док. №	Подпись	Дата	Стадия	Лист	Листов
						ЭП	3	
Исполнил	Гарина			<i>[Signature]</i>	03.20			
Проверил	Исхакова			<i>[Signature]</i>	03.20			
ГИП	Арискин			<i>[Signature]</i>	03.20			
ГАП	Гарина			<i>[Signature]</i>	03.20			
Н. контр.	Александрова			<i>[Signature]</i>	03.20	ООО НПЦ "Цера" г. Пенза		



Экспликация помещений

Экспликация помещений

Номер помещения	Наименование	Площадь, м ²	Кат.* помещения
1	Тамбур	2,79	
2	Фойе	18,99	
3	Техническое помещение	4,93	
4	Выставочный зал	11,84	
5	Выставочный зал	20,00	
6	Выставочный зал	37,97	
7	Коридор	6,42	
8	Помещение венткамеры	17,76	
9	Коридор	29,32	
10	Тамбур служебного входа	4,96	
11	Санузел для посетителей	1,94	
12	Санузел для посетителей	1,78	
13	Санузел для МГН	5,08	
14	Выставочный зал	24,55	
15	Гардероб	9,71	
16	Помещение для уборочного инвентаря	2,00	

Номер помещения	Наименование	Площадь, м ²	Кат.* помещения
17	Помещение охраны	10,26	
18	Выставочный зал	21,18	
19	Выставочный зал	20,01	
20	Выставочный зал	38,90	
21	Коридор	45,14	
22	Выставочный зал	23,60	
23	Выставочный зал	13,50	
24	Электрощитовая	6,38	
25	Тамбур эвакуационного выхода	7,40	
26	Фондохранилище	7,20	
Всего		393,61	

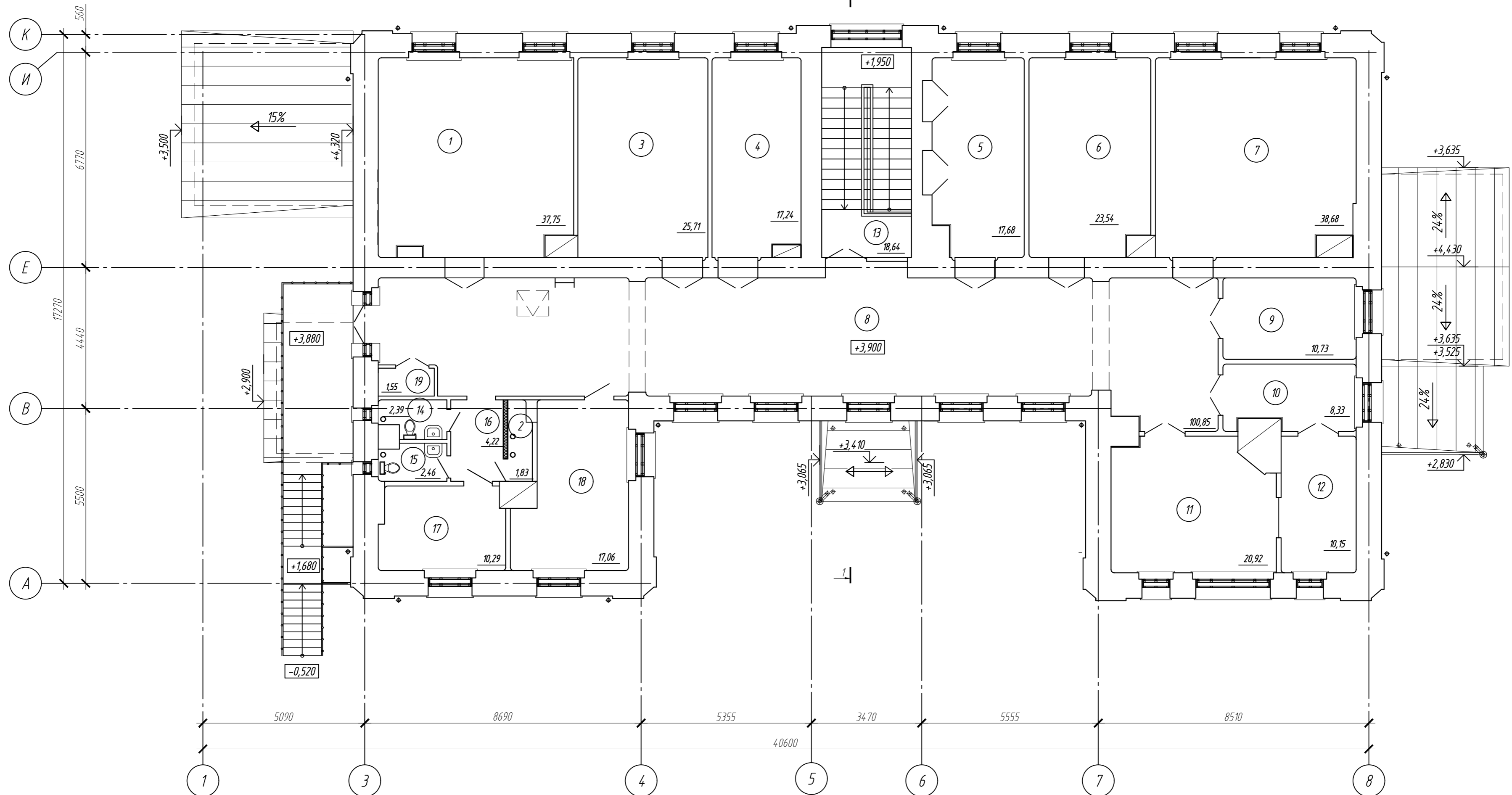
ОБЩИЕ УКАЗАНИЯ:

1. За отметку 0.000 принят уровень чистого пола 1-го этажа.
2. Разрез 1-1 - см. НПД.АР-лист 8 данного шифра.
3. Оси показаны условно.
4. Существующие дымоходы заложить кирпичом.

УСЛОВНЫЕ ОБОЗНАЧЕНИЯ:

- новые перегородки с двухслойными обшивками из влагостойких КНАУФ-суперлиств на одинарном металлическом каркасе С362 с заполнением из минераловатной плиты с пределом огнестойкости EI 90, толщина перегородки 150 мм
- новые перегородки с однослойными обшивками из влагостойких КНАУФ-суперлиств на одинарном металлическом каркасе С 361 с заполнением из минераловатной плиты с пределом огнестойкости EI 60, толщина перегородки 100 мм
- сущ. внутренние и наружные кирпичные стены из исторического кирпича
- сущ. перегородки

314.234-НПД.АР					
Научно-проектная документация на реставрацию и приспособление к современному использованию объекта культурного наследия регионального значения «Здание глазной лечебницы 1911г.», расположенного по адресу: Чувашская Республика, Чувашия, р-н Ядринский, г. Ядрин, ул. К. Маркса, дом 2.					
Изм.	Кол.ч.	Лист	Док. N	Подпись	Дата
					03.20
Исполнил	Гарина				03.20
Проверил	Исхакова				03.20
ГИП	Арискин				03.20
ГАП	Гарина				03.20
Н. контр.	Александрова				03.20
План 1-го этажа. М 1:100					
			ЭП	Лист	Листов
				4	
000 НПЦ "Цера" г. Пенза					



Экспликация помещений

Экспликация помещений

Номер помещения	Наименование	Площадь, м ²	Кат. помещения
1	Выставочный зал	37,75	
2	Техническое помещение	1,83	
3	Выставочный зал	25,71	
4	Выставочный зал	17,24	
5	Выставочный зал	17,68	
6	Выставочный зал	23,54	
7	Выставочный зал	38,68	
8	Коридор	100,85	
9	Кабинет директора	10,73	
10	Канцелярия	8,33	

Номер помещения	Наименование	Площадь, м ²	Кат. помещения
11	Экспозиционный кабинет	20,92	
12	Архив	10,15	
13	Лестничная клетка	18,64	
14	Сан.узел персонала	2,39	
15	Сан.узел персонала	2,46	
16	Коридор	4,22	
17	Помещение персонала	10,29	
18	Помещение венткамеры	17,06	
19	Шкаф	1,55	
Всего		370,02	

УСЛОВНЫЕ ОБОЗНАЧЕНИЯ:

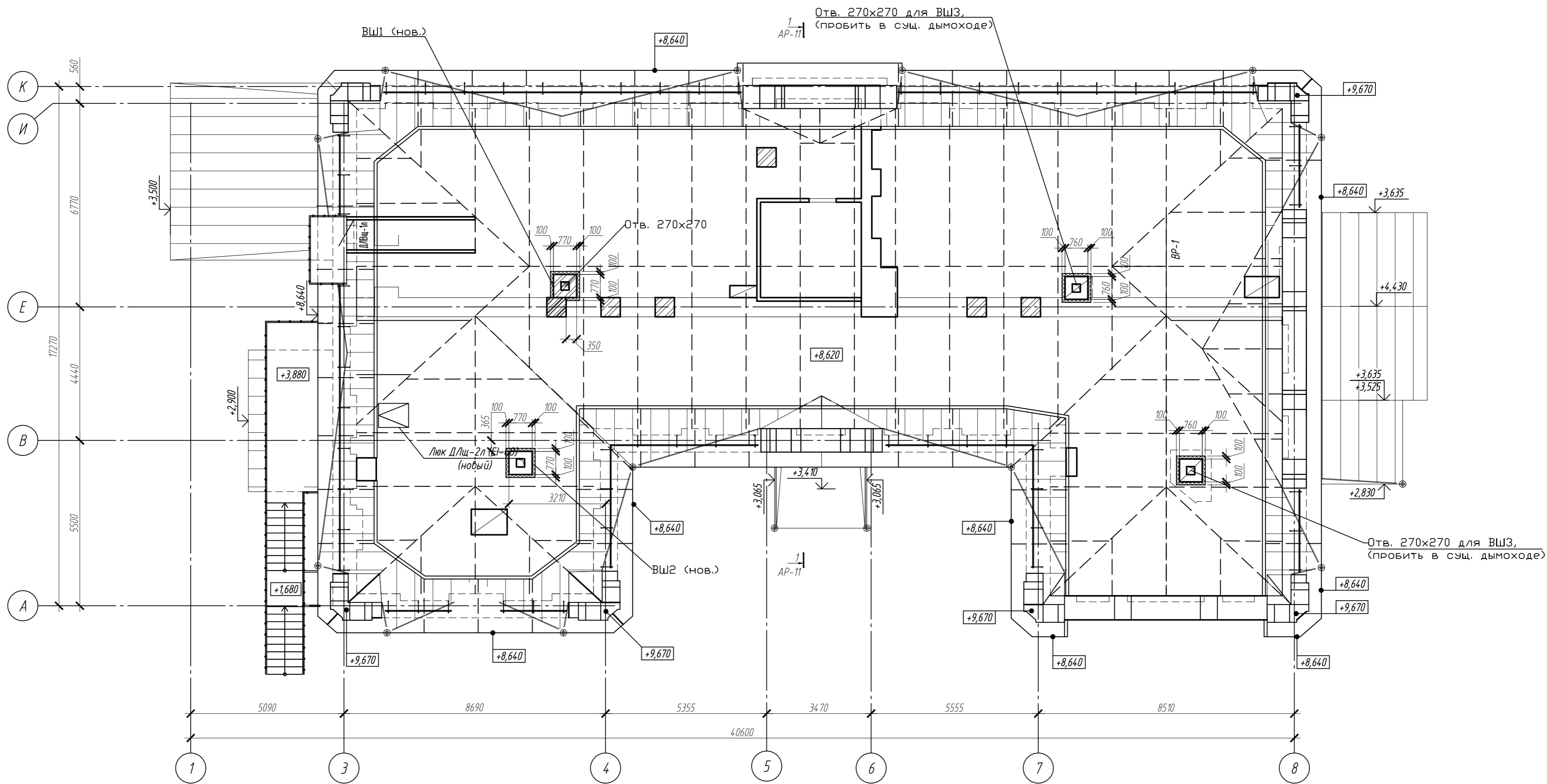
- новые перегородки с двухслойными обшивками из влагостойких КНАУФ-суперлистов на одинарном металлическом каркасе С362 с заполнением из минераловатной плиты с пределом огнестойкости EI 90, толщина перегородки 150 мм
- новые перегородки с однослойными обшивками из влагостойких КНАУФ-суперлистов на одинарном металлическом каркасе С 361 с заполнением из минераловатной плиты с пределом огнестойкости EI 60, толщина перегородки 100 мм
- сущ. внутренние и наружные кирпичные стены из исторического кирпича
- сущ. перегородки

ОБЩИЕ УКАЗАНИЯ:

1. За отметку 0,000 принят уровень чистого пола 1-го этажа.
2. Разрез 1-1 - см. НПД.АР-лист 8 данного шифра.
3. Оси показаны условно.
4. Существующие дымоходы заложить кирпичом.

314.234-НПД.АР					
Научно-проектная документация на реставрацию и приспособление к современному использованию объекта культурного наследия регионального значения «Здание глазной лечебницы 1911г.», расположенного по адресу: Чувашская Республика, Чувашия, р-н Ядринский, г. Ядрин, ул. К. Маркса, дом 2.					
Изм.	Кол.ч.	Лист	Док. N	Подпись	Дата
Исполнил		Гарина			03.20
Проверил		Исхакова			03.20
ГИП		Арискин			03.20
ГАП		Гарина			03.20
Н. контр.		Александрова			03.20
План 2-го этажа. М 1:100					
		ЭП	Лист	Листов	
			5		
ООО НПЦ "Цера" г. Пенза					

План чердака. М 1:100

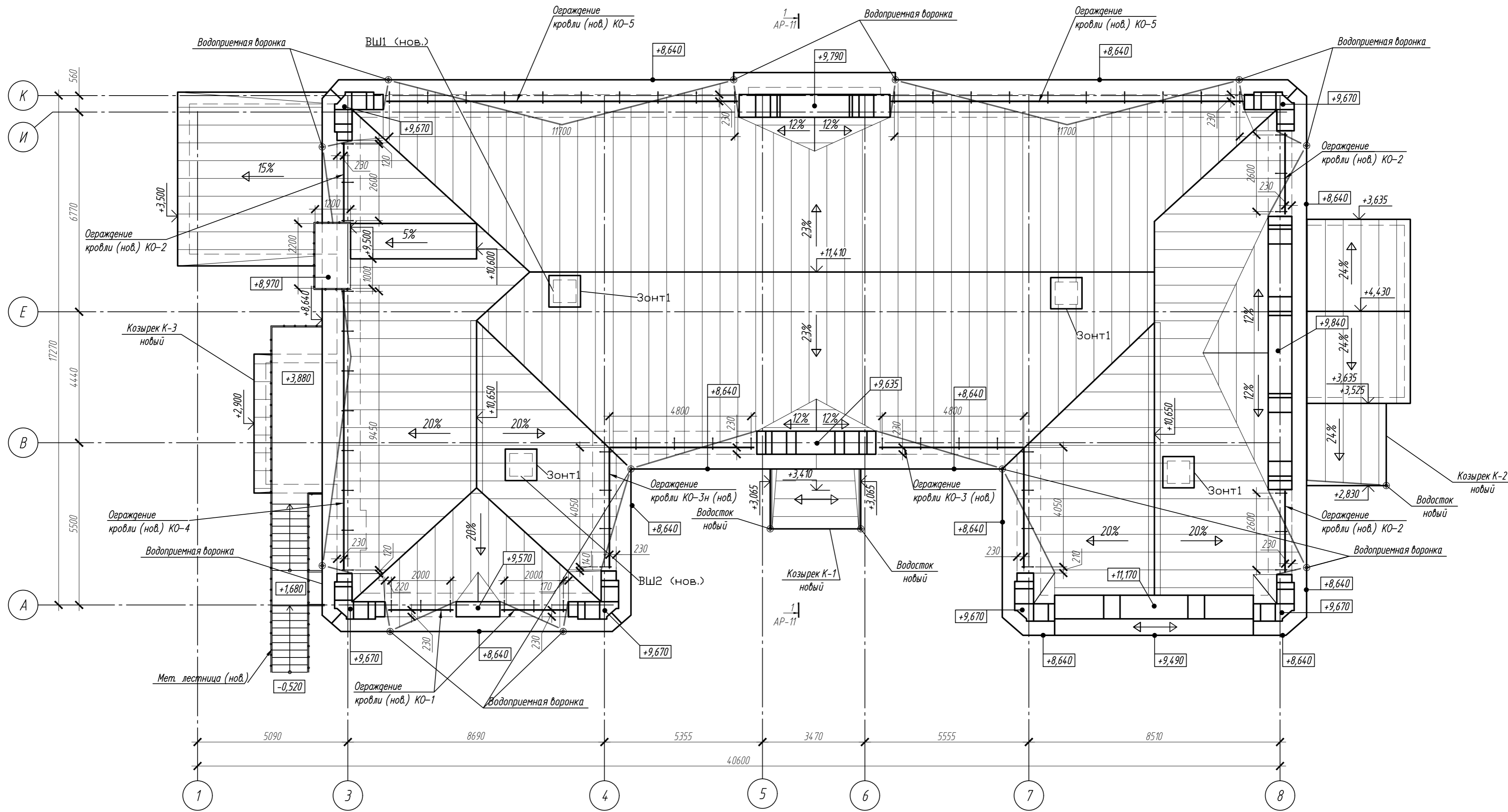


314.234-НПД.АР					
Научно-проектная документация на реставрацию и приспособление к современному использованию объекта культурного наследия регионального значения «Здание глазной лечебницы 1911г», расположенного по адресу: Чувашская Республика, Чувашия, р-н Ядринский, г. Ядрин, ул. К. Маркса, дом 2.					
Изм.	Колуч.	Лист	Док. N	Подпись	Дата
Исполнил	Гарина			<i>[Signature]</i>	03.20
Проверил	Исхакова			<i>[Signature]</i>	03.20
ГИП	Арискин			<i>[Signature]</i>	03.20
ГАП	Гарина			<i>[Signature]</i>	03.20
Н. контр.	Александрова			<i>[Signature]</i>	03.20

ЭП			6	Листов	
План чердака. М 1:100				ООО НПЦ "Цера" г. Пенза	

Согласовано	
Взам. инв. N	
Подп. и дата	
Инв. N подл.	

План кровли М 1:100



Общие примечания:

1. Данный лист см. совместно с планами и фасадами альбома НПД.АР данного шифра.

Согласовано	
Взам. инв. №	
Подп. и дата	
Инв. № подл.	

314.234-НПД.АР					
Научно-проектная документация на реставрацию и приспособление к современному использованию объекта культурного наследия регионального значения «Здание глазной лечебницы 1911г.», расположенного по адресу: Чувашская Республика, Чувашия, р-н Ядринский, г. Ядрин, ул. К. Маркса, дом 2.					
Изм.	Колуч.	Лист	Док. №	Подпись	Дата
		Гарина		<i>[Signature]</i>	03.20
		Исхакова		<i>[Signature]</i>	03.20
		Арискин		<i>[Signature]</i>	03.20
		Гарина		<i>[Signature]</i>	03.20
Н. контр.	Александрова			<i>[Signature]</i>	03.20
План кровли М 1:100					
			ЭП	Лист	Листов
				7	
ООО НПЦ "Цера" г. Пенза					

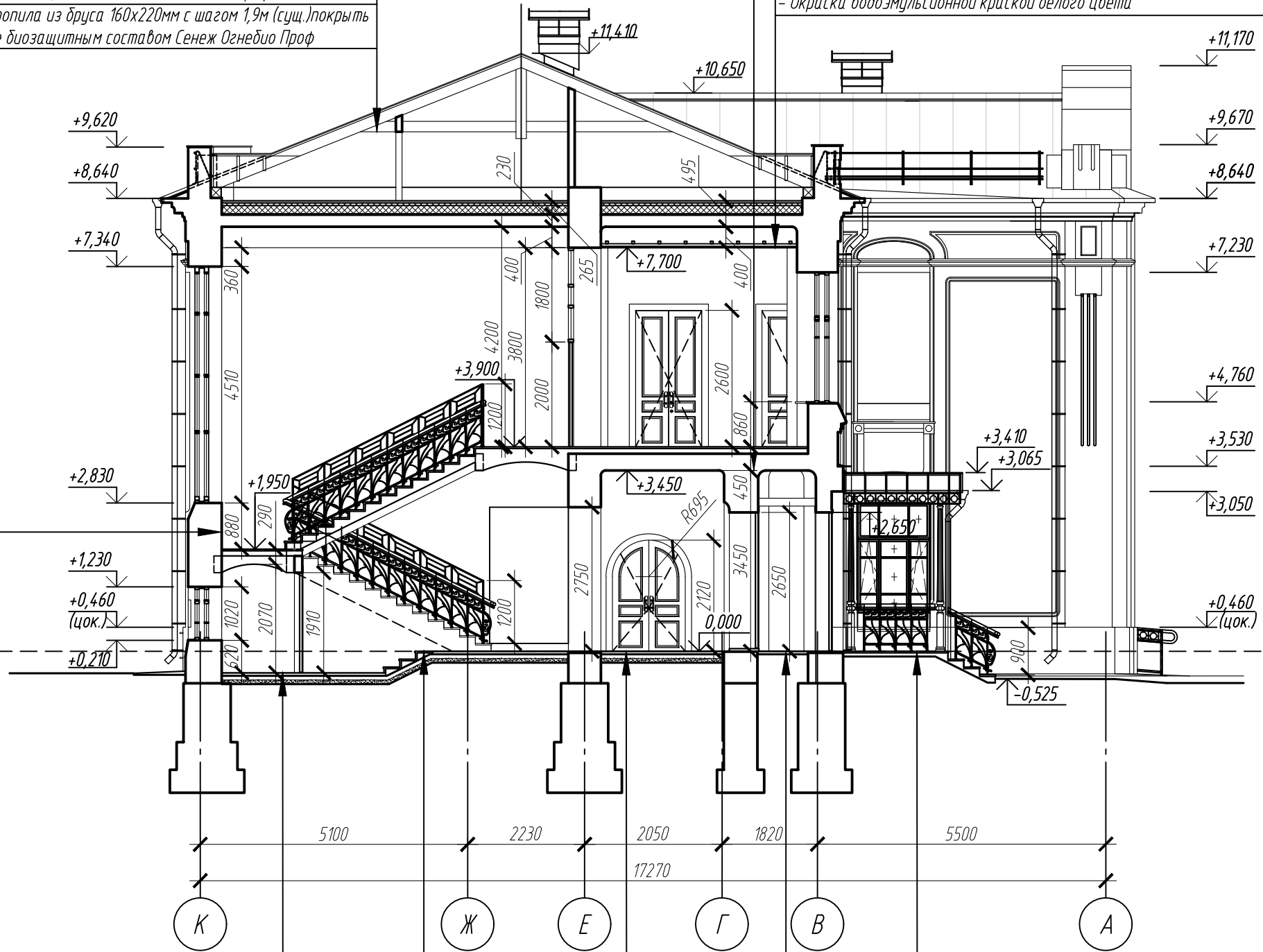
Разрез 1-1 М 1:100

- Линолеум Tarkett iQ Aria (класс пожарной опасности КМ2) на клеящей мастике или клее -5мм
- Настил из досок хвойн. пород -50мм
- Деревянные лаги из брусков 80х100мм с шагом 900мм (сущ.)
- Деревянные балки из бруса 150х200мм с шагом 1,8м (сущ.)
- Металлические балки I 20 с шагом 1,2м (сущ.)
- Заполнение шлаком толщиной 100мм (сущ.)
- Бетонная стяжка толщиной 50мм (сущ.)
- Гидроизоляция - 1 слой рубероида (сущ.)
- Настил из доски толщиной 50мм (сущ.)
- Штукатурка известково-песчаным раствором по дранке толщиной 50мм (сущ.)
- Окраска водоземлюсионной краской белого цвета

- Окраска минеральной фасадной краской
- Гидрофобизация
- Зачистка и локальное восстановление фасадной штукатурки из изв.-песч. раствора толщ. 20-40мм
- Кладка стен из глиняного обожженного кирпича на изв.-песч. растворе (существующая)
- Гидрофобизация
- Зачистка и локальное восстановление внутр. штукатурки из цем.-песч. раствора толщ. до 20мм
- Гидрофобизация
- Окраска водоземлюсионной краской светл. тонов

- Цем.-песч. стяжка М 150, армируемая мет. сеткой 5Вр1 100х100 - 40мм
- Пленка полиэтиленовая, уложенная с перехлестом швов на 200мм - 1слой
- Покрытие огне биозащитным составом Сенеж Огнебио Проф
- Настил из досок хвойных пород -50мм
- Теплоизоляция "ТехноФас" = 14,5кг/м3 ТУ 5762-010-74.182181-2012 - 50мм
- Теплоизоляция "ТехноФас" = 14,5кг/м3 ТУ 5762-010-74.182181-2012 - 150мм
- Пароизоляционная пленка универсальная ТехноНиколь, 1 слой, завести на стены до верха утеплителя
- Покрытие огне биозащитным составом Сенеж Огнебио Проф
- Деревянные балки 250х300мм с шагом 1,2м (сущ.)
- Настил из доски толщиной 25мм (сущ.)
- Черновой потолок из доски толщиной 40мм (сущ.)
- Штукатурка известково-песчаным раствором по дранке толщиной 50мм (сущ.)
- Покрытие огне биозащитным составом Сенеж Огнебио Проф
- Подвесной потолок из двух-слойных ГКЛО-листов по мет. каркасу, h подвеса = 400мм
- Окраска водоземлюсионной краской белого цвета

- Мет. листы на фальцевом соединении толщ. 0,8мм
- Обрешетка разряженная из досок толщ. 25мм, покрыть огне биозащ. составом Сенеж Огнебио Проф
- Стропила из бруса 160х220мм с шагом 1,9м (сущ.) покрыть огне биозащитным составом Сенеж Огнебио Проф



- Керамич. плитка (сущ.)
- Сущ. конструкция пола по грунту

- Бетон мозаичного состава (реставрация)
- Ступени существующие с докомпановкой (реставрация)

- Бетон мозаичного состава с добавлением пигмента терракотового цвета и мраморной крошки белого цвета (см. исторический образец пола фойе) - 20мм
- Стяжка из изв.-песч. раствора М200, армируемая сеткой 50/50/3Вр/3Вр - 55мм;
- Гидроизоляция из 2-х слоев "Техноласт ЭПП" (завести по периметру стен до верха уровня пола) - 5мм;
- Экструдированный пенополистирол ГОСТ 32310-2012 (1слой) - 80 мм;
- Песчаная засыпка ГОСТ 8736 - 40мм;
- Уплотненный грунт (сущ.)

- противоскользкая керамогранитная плитка ГОСТ 6787-2001 - 10мм
- прослойка и заполнение швов из цементно-песчаного раствора М 150 - 20мм
- конструкция площадки и ступеней - см. КР

- Бетон мозаичного состава (реставрация)
- Сущ. конструкция пола по грунту

Данный лист см. совместно с планами и фасадами альбома НПД.АР данного шифра.

Согласовано

Инв. № подл. Подп. и дата. Взам. инв. №

314234-НПД.АР					
Научно-проектная документация на реставрацию и приспособление к современному использованию объекта культурного наследия регионального значения «Здание глазной лечебницы. 1911г.», расположенного по адресу: Чувашская Республика, Чувашия, р-н Ядринский, г. Ядрин, ул. К. Маркса, дом 2.					
Изм.	Колуч	Лист	Док N	Подпись	Дата
Исполнил	Гарина			<i>Garina</i>	03.20
Проверил	Исхакова			<i>Iskhakova</i>	03.20
ГИП	Арискин			<i>Ariskin</i>	03.20
ГАП	Гарина			<i>Garina</i>	03.20
Н. контр.	Александрова			<i>Alexandrova</i>	03.20
Разрез 1-1 М 1:100			000 НПЦ "Цера" г. Пенза		

Ведомость отделки фасадов

№ поз.	Наименование	Вид отделки	Площадь	Цвет, номер колера
1	Цоколь	Окраска минеральной фасадной краской	154,1 м2	RAL 7037
2	Наружные стены, декоративные элементы	Окраска минеральной фасадной краской	313,8 м2	RAL 245 199 163
3	Наружные стены, декоративные элементы	Окраска минеральной фасадной краской	162,87 м2	белый
4	Окна деревянные (замена)	Окраска порошковой эмалью ПФ-115 в зав. условиях	161,6 м2	белый
4а	Окно из метало-профиля внутр. лестницы (сущ.)	Окраска порошковой эмалью ПФ-115 в зав. условиях	9,02 м2	белый
5	Кровля основной части (замена) отливов аттиков (замена), кровля пристроев вост. фас. (зам.)	Оцинкованная кровельная листовая сталь толщиной 0,8 мм с цветным полимерным покрытием	726,48 м2	
5а	Защитные фартуки окон (замена)	Оцинкованная кровельная листовая сталь толщиной 0,8 мм с цветным полимерным покрытием	25,0 м2	
5б	Покрытия козырьков входов (новые)	Листовая оцинк. кров. сталь толщ. 0,8 мм и 0,65мм (главный вход сев. фасада)	10 м2 8,5 м2	
6	Откосы проемов	Окраска минеральной фасадной краской	117,1 м2	RAL 245 199 163
7	Наружная сущ. деревянная дверь главного входа (реставрация)	Окраска порошковой эмалью ПФ-115 в зав. условиях	9,0 м2	RAL 8011
7а	Наружные деревянные двери западного и восточного входов, выход на кровлю (замена)	Окраска порошковой эмалью ПФ-115 в зав. условиях	15,8 м2	RAL 8011
7б	Наружная деревянная противопожарная дверь (замена)	Окраска порошковой эмалью ПФ-115 в зав. условиях	6,0 м2	RAL 8011
8	Деревянная обшивка крыши восточных пристроев (замена)	Окраска порошковой эмалью ПФ-115 за 2 раза	17,0 м2	белый
8а, 8б	Деревянная обшивка крыши западного пристроя, Деревянная обшивка козырька входа восточного пристроя(замена)	Окраска порошковой эмалью ПФ-115 за 2 раза	7,0 м2	белый
9	Металлические элементы: конструкции козырьков входов, крыльцо восточного входа, ограждения входов и пандусов (новые)	Окраска порошковой эмалью ПФ-115 за 2 раза	102,8 м2	RAL 7015
10	Наружная металлическая лестница с ограждением (замена)	Окраска порошковой эмалью ПФ-115 за 2 раза	75,7 м2	RAL 7015

11	Крыльцо главного (северного) входа (замена)	Облицовка керамогранитными плитками (противоскользящими)	11,5 м2	RAL 7037
12	Крыльцо западного входа (ремонт)	Облицовка керамогранитными плитками (противоскользящими)	14,5 м2	RAL 7037
13	Водосточные трубы козырьков входов (новые)	Из оцинков. кров. стали		
14	Мет. конструкция козырька восточного входа (сущ.)	Окраска порошковой эмалью ПФ-115 за 2 раза	0,5 м2	белый
15	Металлическая площадка и ограждение выхода на кровлю (замена)	Окраска порошковой эмалью ПФ-115 за 2 раза	11,3 м2	RAL 7015
16	Вентрешетки в черд. окнах (замена)	Окраска молотковой эмалью ПФ-115 в зав. условиях	5,5 м2	RAL 7015
17	Крышеные ограждения (новые)	Из оцинков. кров. стали h=0,61м	62,35 м.п	
18	Вентшахты сущ. (2 шт.)	Окраска минеральной фасадной краской	10,0 м2	белый
19	Вентшахты новые (2 шт.)	Окраска минеральной фасадной краской	10,0 м2	белый
20	Зонты вентшахт (новые)	Из оцинков. кров. стали толщ.= 0,65мм (S=17,8х4шт.) на мет. каркасе (Lобщ=7,7х4шт.)	71,2м2; 30,8 м.п	

Технология ремонта, реставрации и воссоздания штукатурной отделки фасадов:

1. Очистка от старых слоёв краски.
2. Локальная зачистка поверхности стен от «бухтящих» и отслоившихся участков штукатурки.
3. Локальный ремонт кирпичной кладки: вычинка разрушенных кирпичей, затем восполнение утрат кирпичной кладки на известково-песчаном растворе.
4. Обеспыливание кирпичной поверхности.
5. Грунтовка кирпичной поверхности.
6. Восполнение утрат декоративных штукатурных элементов: выполнить расчистку тянутых профилей и декоративных элементов. После очистки – калькировать и снять слежки с хорошо сохранившихся элементов карниза. Выполнить корректировку шаблонов профилей проекта. Восстановить повреждения лепного декора или воссоздать заново по эскизам, согласованным со специалистами-реставраторами. Штукатурный декор выполнить известковым или известково-цементным раствором по специальной рецептуре. Реставрация и воссоздание штукатурки фасадов по кирпичным поверхностям, известково-цементным раствором гладкой поверхности стен и криволинейных поверхностей стен, оконных и дверных четвертей, карнизов и тяг.
7. Сплошное грунтование фасадов.
8. Сплошное шпатлевание поверхности фасадов.
9. Грунтовка.
10. Окраска фасадными составами для наружных работ.

314-234-НПД.АР					
Научно-проектная документация на реставрацию и приспособление к современному использованию объекта культурного наследия регионального значения «Здание глазной лечебницы. 1911г.», расположенного по адресу: Чувашская Республика, Чувашия, р-н Ядринский, г. Ядрин, ул. К. Маркса, дом 2.					
Изм.	Кол.уч.	Лист	Док.№	Подпись	Дата
Исполнил	Гарина			<i>Гарина</i>	03.20
Проверил	Исхакова			<i>Исхакова</i>	03.20
ГИП	Арискин			<i>Арискин</i>	03.20
ГАП	Гарина			<i>Гарина</i>	03.20
Н. контр.	Александрова			<i>Александрова</i>	03.20
Ведомость отделки фасадов. Технология ремонта, реставрации и воссоздания штукатурной отделки фасадов.					
ЭП			Лист	Листов	
ЭП			9		
ООО НПЦ "Цера" г. Пенза					

Согласовано

Взам. инв. №

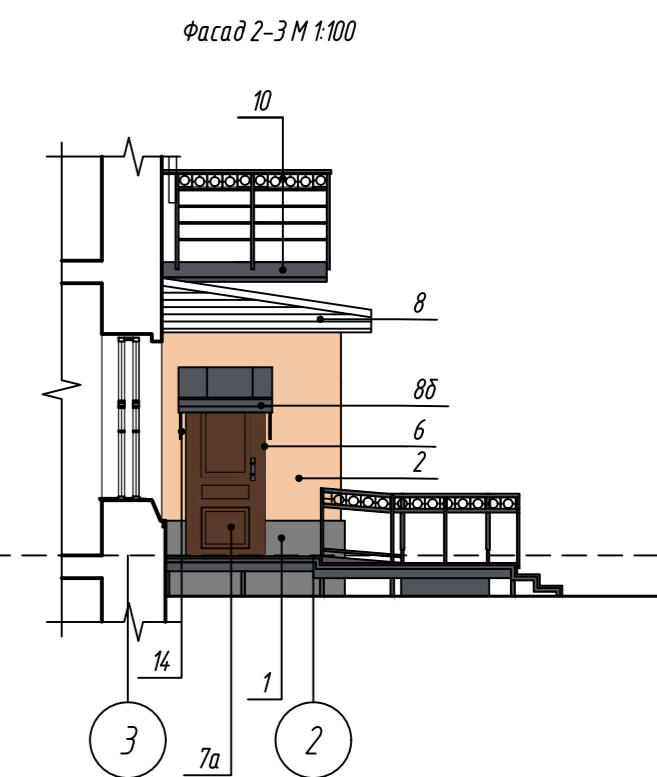
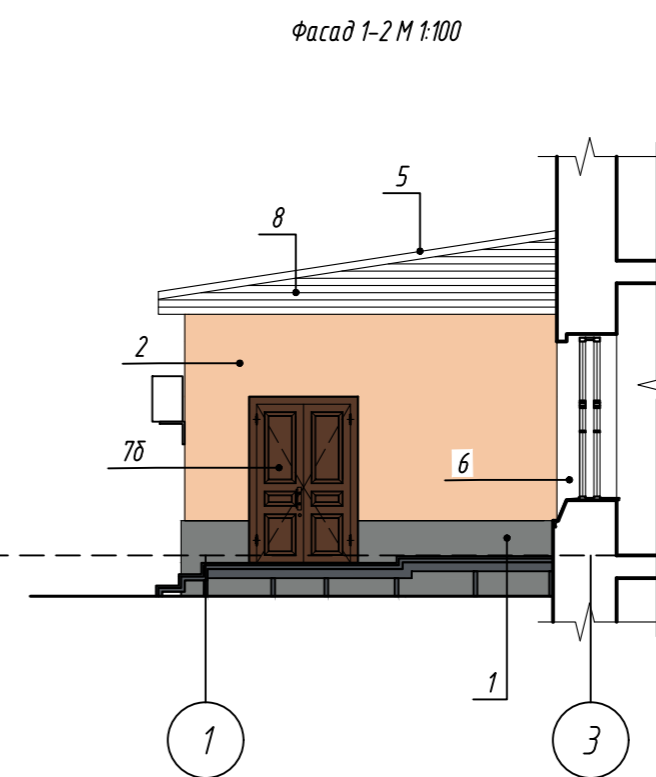
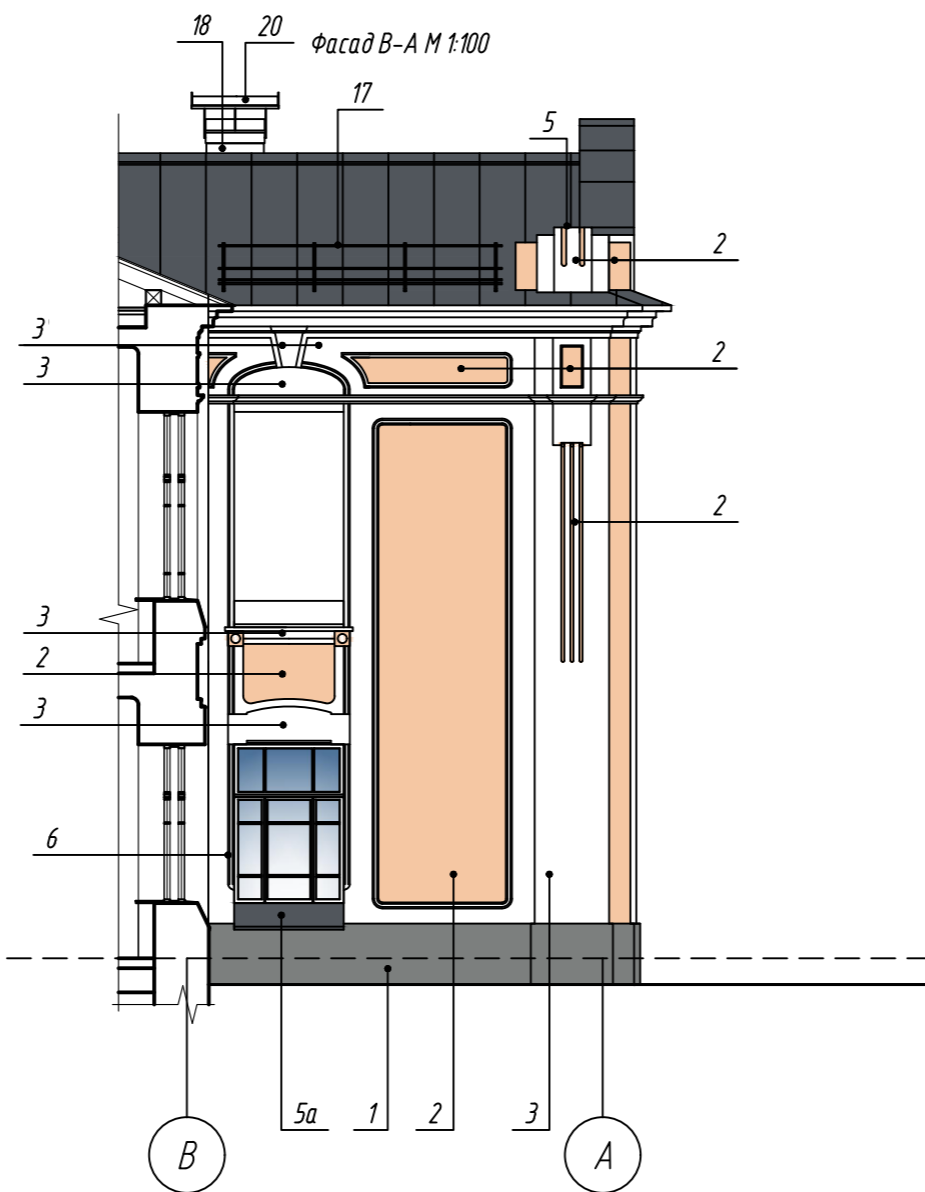
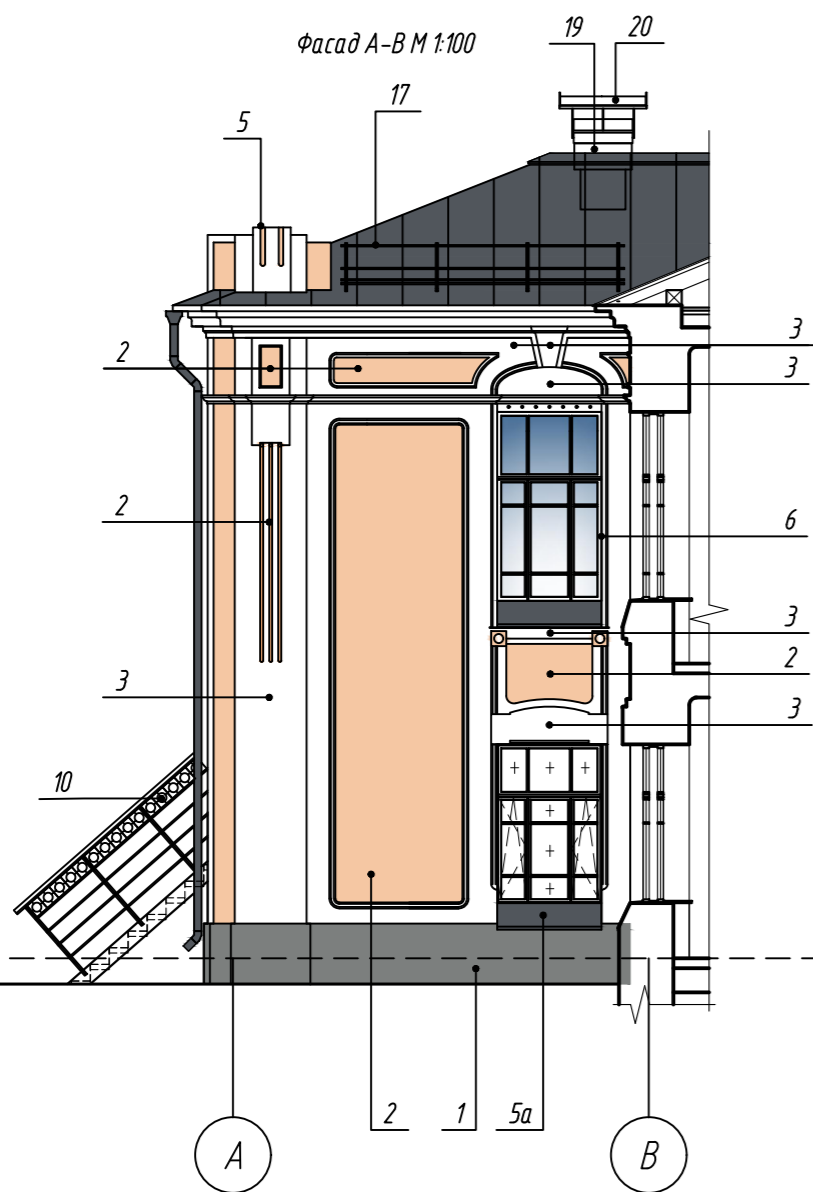
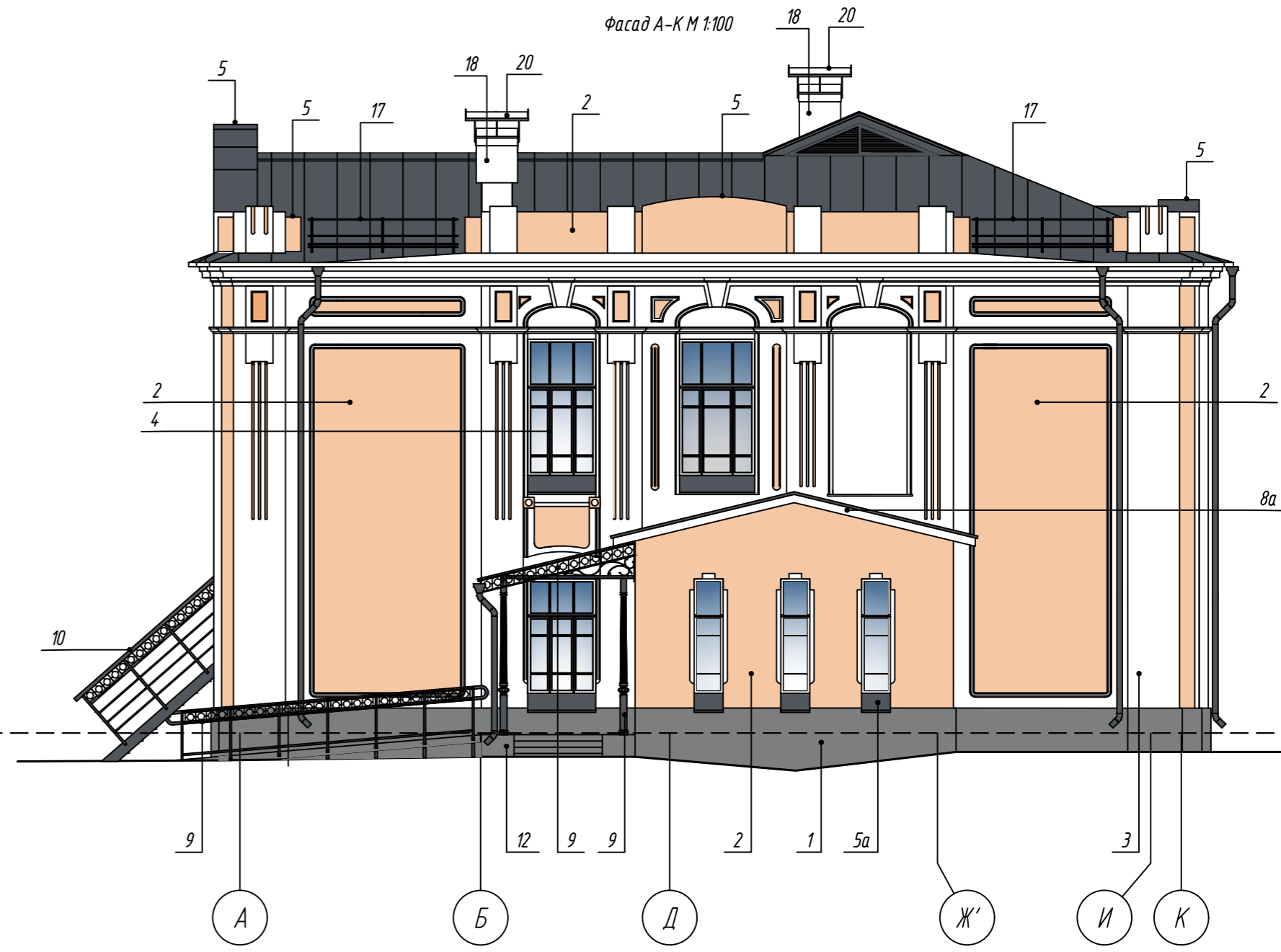
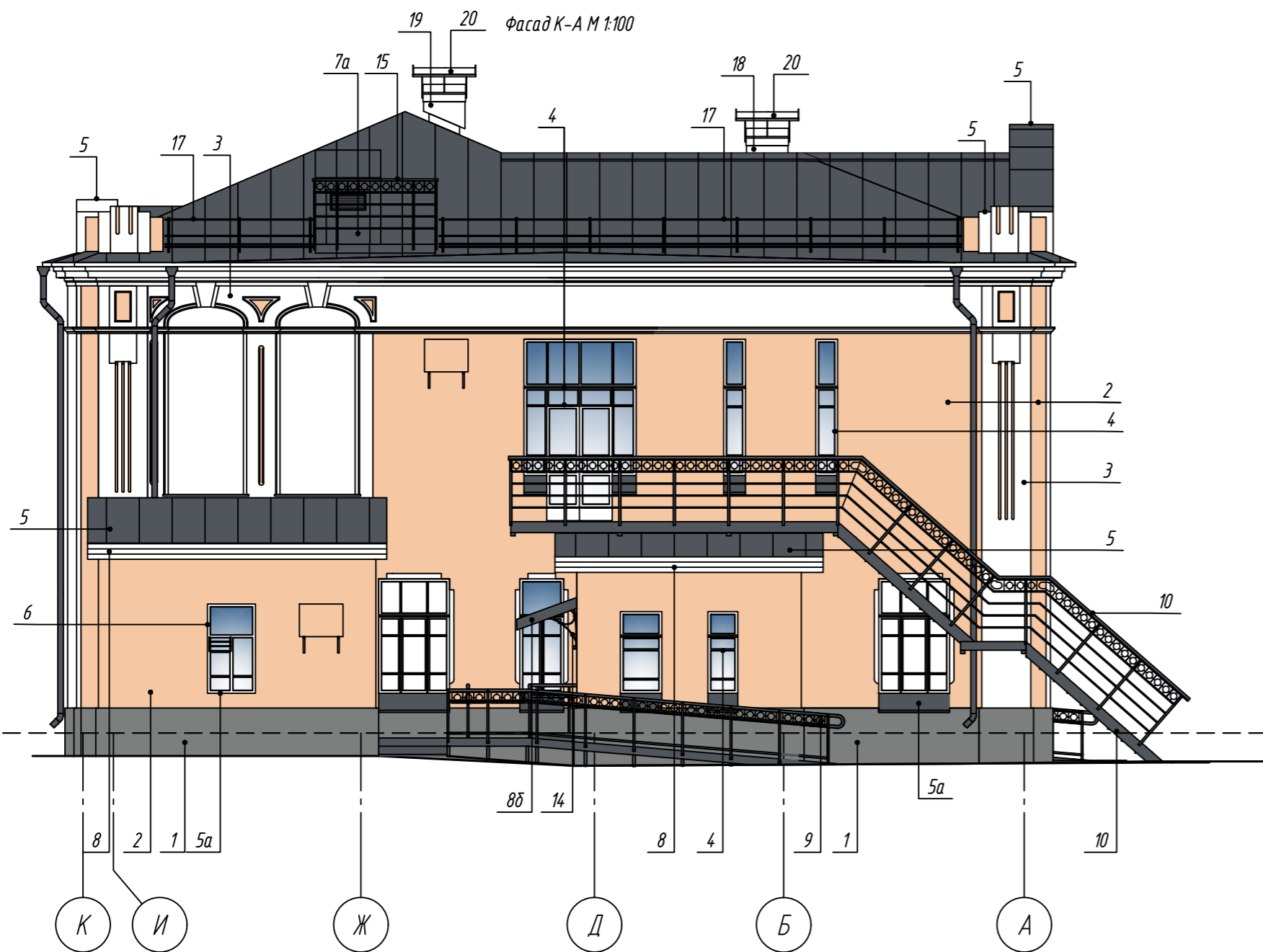
Подп. и дата

Инв. №подл.



Составлено
 Взам. инв. №
 Подп. и дата
 Инв. № подл.

					314.234-НПД.АР			
					Научно-проектная документация на реставрацию и приспособление к современному использованию объекта культурного наследия регионального значения «Здание глазной лечебницы 1911 г.», расположенного по адресу: Чувашская Республика, Чувашия, р-н Ядринский, г. Ядрин, ул. К. Маркса, дом 2.			
Изм.	Колуч.	Лист	Док. №	Подпись	Дата	ЭП	Лист	Листов
		Гарина		<i>[Signature]</i>	03.20		10	
Проверил		Исхакова		<i>[Signature]</i>	03.20			
ГИП		Арискин		<i>[Signature]</i>	03.20			
ГАП		Гарина		<i>[Signature]</i>	03.20			
Н. контр.		Александрова		<i>[Signature]</i>	03.20			
Цветовое решение фасадов. (Фасады 1-9 и 9-1. М 1:100)						ООО НПЦ "Цера" г. Пенза		



Создано
 Взам. инв. №
 Подп. и дата
 Инв. № подл.

					314.234-НПД.АР		
Научно-проектная документация на реставрацию и приспособление к современному использованию объекта культурного наследия регионального значения «Здание глазной лечебницы 1911г.», расположенного по адресу: Чувашская Республика, Чувашия, р-н Ядринский, г. Ядрин, ул. К. Маркса, дом 2.							
Изм.	Колуч.	Лист	Док. №	Подпись	Дата	ЭП	Листов
Исполнил	Гарина			<i>[Signature]</i>	03.20		
Проверил	Исхакова			<i>[Signature]</i>	03.20		
ГИП	Арискин			<i>[Signature]</i>	03.20		
ГАП	Гарина			<i>[Signature]</i>	03.20		
Н. контр.	Александрова			<i>[Signature]</i>	03.20		
Цветовое решение фасадов (Фасады К-А и А-К, Фасады А-В и В-А. Фасады К-А и А-К. Фасады А-В и В-А)						ООО НПЦ "Цера" г. Пенза	
Копиробал						А2	