

Общество с ограниченной ответственностью
«ПРИКЛАДНАЯ АРХЕОЛОГИЯ»

ТЕХНИЧЕСКИЙ ОТЧЁТ

по археологическому обследованию (разведкам) земельного участка
объекта: «Многоквартирный жилой дом поз. 14 в микрорайоне
«Новая Богданка» в г. Чебоксары» в 2020 г.
по Открытому листу №2615-2020

Директор ООО «Прикладная археология»



к.и.н. К. Э. Истомин

Казань, 2020

АННОТАЦИЯ.

В ходе полевого сезона 2020 года под руководством А.И. Фахретдинова, на основании Открытого листа № 2615-2020 от 05.11.2020, было проведено разведочное археологическое обследование земельных участков проектируемого объекта: «Многоквартирный жилой дом поз. 14 в микрорайоне «Новая Богданка» в г. Чебоксары». Площадь участка составляет 3725 кв.м. Археологические исследования велись в пределах границ отводимого земельного участка.

Участок расположен на улице Б. Хмельницкого города Чебоксары Чувашской Республики (илл. 1а, 2, 3), на высоком водоразделе рек Сугука и Трусиха (илл. 4). Участок расположен вдоль существующей улицы. Здесь расположены заасфальтированная парковка, пустырь и частные домовладения. В ходе проведённых работ был заложен 1 разведочный шурф 1х1 м. Культурный слой не выявлен. Ближайший объект культурного наследия - *городище, средние века, г. Чебоксары*, в черте старого города, утвержденного постановлением Совета Министров Чувашской АССР от 25 февраля 1974 г. № 128 «Об утверждении списков памятников истории и культуры Чувашской АССР, подлежащих государственной охране» расположен в 2.5 км севернее и в зону строительных работ не попадает.

Документация состоит из одного тома содержащего текстовую часть – описание исходных данных, условий и результатов проведения работ и альбома иллюстраций, включающий схемы расположения памятника и разведывательного шурфа, а также фотофиксацию, выполненную в ходе проведения археологических работ. Копия Открытого листа помещены в конце тома.

Ключевые слова: *археологические разведки; город Чебоксары; Чувашская Республика.*

ОГЛАВЛЕНИЕ.

АННОТАЦИЯ.....	2
ОГЛАВЛЕНИЕ.....	3
ВВЕДЕНИЕ.....	4
СОСТАВ ЭКСПЕДИЦИИ.....	5
ГЛАВА 1. ОБЩИЕ СВЕДЕНИЯ О РАЙОНЕ РАБОТ.....	6
§ 1. Краткое физико-географическое описание района работ.....	6
§ 2. История изучения археологических памятников в районе работ.....	8
ГЛАВА 2. АРХЕОЛОГИЧЕСКИЕ РАЗВЕДКИ.....	16
§ 1. Методика работ: общие сведения о проведенных исследованиях.....	16
§ 2. Общая характеристика исследований.....	19
ЗАКЛЮЧЕНИЕ.....	20
СПИСОК ИСПОЛЬЗОВАННЫХ ИСТОЧНИКОВ И ЛИТЕРАТУРЫ.....	21
СПИСОК ИЛЛЮСТРАЦИЙ.....	22
АЛЬБОМ ИЛЛЮСТРАЦИЙ.....	24

ВВЕДЕНИЕ.

В ходе полевого сезона 2020 года под руководством А.И. Фахретдинова, на основании Открытого листа № 2615-2020 от 05.11.2020, было проведено разведочное археологическое обследование земельных участков проектируемого объекта: «Многоквартирный жилой дом поз. 14 в микрорайоне «Новая Богданка» в г. Чебоксары».

Целью проводимых работ было выявление и привязка к территории проектируемого строительства (в случае их обнаружения), вновь выявленных археологических объектов.

Задачами проводимых работ были: 1. Визуальный натурный осмотр земельных участков проектируемых работ – в пешем порядке, в соответствии с методикой проведения археологической разведки, с осмотром естественных разрушений: пашня, обнажения, ямы и т.п. и фиксацией площади распространения подъемного материала, в случае его обнаружения. 2. Шурфовка, в соответствии с методикой археологических работ, наиболее перспективных для выявления объектов культурного наследия участков дневной поверхности обследуемых территорий. 3. В случае обнаружения объектов археологического наследия: определение размеров и степени воздействия планируемых хозяйственных работ на сохранность вновь выявленных объектов культурного наследия в зоне проектируемого строительства; определение характера, состава и объёмов специальных охранно-спасательных археологических работ на вновь выявленных объектах культурного наследия в зоне проектируемого строительства.

Площадь участка составляет 3725 кв.м (Илл. 2-3). Археологические исследования велись в пределах границ отводимого земельного участка.

Археологическое обследование земельных участков проектируемого строительства проводилось в пешем порядке, в соответствии с методикой проведения археологической разведки. Осуществлялся как визуальный осмотр земельных участков отводимого объекта, его микрорельефа и имеющихся обнажений, так и шурфовка наиболее перспективных, с точки зрения обнаружения следов культурного слоя, участков дневной поверхности. На земельном участке проектируемого объекта был заложен 1 разведочный шурф. Кроме того в районе исследования осматривались все существующие

ющие обнажения дневной поверхности. Культурный слой не выявлен. Ближайший объект культурного наследия – *городище, средние века, г. Чебоксары*, в черте старого города, утвержденного постановлением Совета Министров Чувашской АССР от 25 февраля 1974 г. № 128 «Об утверждении списков памятников истории и культуры Чувашской АССР, подлежащих государственной охране» расположен в 2.5 км севернее и в зону строительных работ не попадает.

СОСТАВ ЭКСПЕДИЦИИ.

Общее научное руководство полевыми археологическими работами, ведение полевых записей, описаний, фотофиксация, камеральная обработка полевых материалов, подготовка материалов к составлению отчёта и написание научного отчёта осуществлял держатель Открытого листа № 2615-2020 от 05.11.2020, Фахретдинов Азат Ильдузович. В подготовке отчётных материалов и при обследовании земельных участков проектируемых хозяйственных объектов принимала участие Наталия Степановна Березина.

ГЛАВА 1. ОБЩИЕ СВЕДЕНИЯ О РАЙОНЕ РАБОТ.

§ 1. Краткое физико-географическое описание района работ.

Обследуемый участок расположен в границах города Чебоксары. Чебоксары (чув. Шупашкар) – столица Чувашской Республики; административный, научный, промышленный и культурный центр. Население — 464 940 чел. (по переписи 2010 г.), население городского округа Чебоксары – 475 481 чел. (2010 г.). Расположен в верхнем бьефе Чебоксарской ГЭС на правом высоком берегу р. Волга (ныне Чебоксарское водохранилище).

Город Чебоксары расположен на северном краю Приволжской возвышенности. Общая протяжённость границ города составляет 83,3 км, из них по суходольной части – 67,0 км, по набережной Волги – 16,3 км. Площадь города, вместе с заволжской частью, составляет 233 кв. км. Земли водного фонда составляют 15,7 % площади муниципального образования, а земли лесного фонда составляют 24,8 % от общей площади города.

Территория города в геоморфологическом отношении находится в пределах Приволжского плато. Абсолютные отметки поверхности изменяются от 63 до 205 м. Для территории Чебоксар свойственна значительная овражно-балочная изрезанность. Планировочная структура города в большой степени следует овражному рельефу территории, сформирована водоразделами малых рек Чебоксарка, Сугутка, Кайбулка, Трусиха, Кувшинка, Малая Кувшинка, которые веерообразно расходятся в меридиональном направлении. Вследствие этого основная городская застройка расположена на водоразделах и образует клинообразные территории административных районов, сходящиеся амфитеатром у Волжского залива и расширяющиеся к югу (на 10 км вглубь) до городской черты. Левый берег долины реки Волги пойменный, в период весеннего паводка – затопляемый. Правый берег – высокий, крутой, незатопляемый.

Геологическое строение сформировано в палеозойскую, мезозойскую, кайнозойскую эры. Из отложений палеозоя на дневную поверхность выходят пермские образования, занимающие все водораздельные пространства, и представленные песчано-глинистыми красноцветными осадками с прослоями известняков, мерге-

лей и доломитов. Отложения мезозоя заняли наиболее возвышенные участки водоразделов, покрыв их серыми глинами с прослоями песков. В кайнозое древние пермские и юрские осадки покрылись четвертичными наносами, представленными песками, супесями, суглинками. В низменном левобережье пойменные отложения Волги представлены песками, супесями, суглинками с прослоями илов, торфа, реже глин, мощностью 10–25 м. Осадки древних надпойменных террас отличаются тем, что в их основании присутствует песчано-гравийно-галечниковый комплекс.

Почвы на низменном левобережье супесчаные и песчаные подзолистые. Среди них расположены небольшие площади болотных почв, вдоль Волги широкой полосой тянутся дерново-пойменные аллювиальные почвы. Основная часть правобережья, т.е. собственно историческая часть г. Чебоксары, занята дерново-подзолистыми почвами. Широкой полосой вдоль всего правого берега Волги распространены дерново-среднеподзолистые почвы.

Территория современного г. Чебоксары может быть разделена на два лесорастительных района – Заволжский хвойный и Приволжский дубравно-лесостепной. В Заволжье преобладают хвойные, преимущественно сосновые, леса, в пониженных местах – лиственные с преобладанием берёзы и осины. В подлеске – крушина ломкая, жимолость лесная, бересклет бородавчатый, можжевельник обыкновенный, брусника, голубика, черника, костяника, клюква. Для пойм рек характерны луга и болота. Приволжский дубравно-лесостепной район в прошлом имел значительные лесные массивы, которые были вырублены, сведены в ходе сельскохозяйственного освоения региона. Отдельные залесенные участки сохранились в парках города (Роща Гузовского, Этнопарк «Амазония», «Лакреевский лес» и др.). Здесь встречаются дубравы с примесью липы, клёна, ильма. Лесная растительность занимает водоразделы и их склоны. В дубравах много лещины, рябины, калины, черёмухи.

Климат Чебоксар – умеренно-континентальный, формируется под воздействием холодных арктических и влажных атлантических воздушных масс. Зима – морозная, снежная, продолжительностью в среднем пять месяцев. Лето – тёплое, иногда жаркое, продолжительностью три месяца. Переходные периоды весна и

осень характеризуются неустойчивой погодой, резким подъёмом и снижением температуры воздуха, увеличением количества осадков во второй половине весны и уменьшением в начале осени. Территория города относится к зоне достаточного увлажнения, но с неустойчивым режимом, где испарение нередко превышает количество осадков, что вызывает засуху. Около 70 % осадков выпадает в тёплый период года в виде дождя значительной интенсивности и носит ливневой характер. Снежный покров образуется в третьей декаде ноября и держится до апреля месяца, в середине апреля наблюдается полный его сход. Число дней со снежным покровом составляет в среднем 150-160 дней.

§ 2. История изучения археологических памятников в районе работ¹.

Дату основания города принято определять по его первому упоминанию в письменных источниках. Русские летописи упоминают о Чебоксарах как о хорошо известном поселении на волжском пути в связи с походом воеводы Ивана Дмитриевича Руно на Казань в мае 1469 г. Однако, как населенный пункт он возник значительно раньше. По данным археологических раскопок, на его месте с рубежа XIII-XIV вв. существовало болгаро-чувашское поселение (см. ниже).

В 1555 г. после мирного вхождения чувашского края в состав Русского государства, здесь была заложена крепость для защиты южных рубежей страны. Расположение города на берегу Волги давало преимущества для развития торговли. Кроме военной крепости в 1555 г. был построен и торгово-промышленный посад. С севера и юга подступы к кремлю были затруднены естественными обрывистыми склонами, с запада преградой для неприятеля служил глубокий ров длиной 200 сажень. С востока к кремлю примыкал посад. По имеющимся данным, Чебоксарский кремль возводился под руководством известного в годы правления Ивана IV дьяка Ивана Выродкова. Основным ядром городского организма являлся кремль, занимавший главенствующее положение в застройке, расположенный на самой высокой и защищенной точке холма.

¹ Раздел составлен на основе Археологической карты Чувашской Республики. Чебоксары, 2013.

Первым каменным строением религиозного назначения Чебоксар был Введенский собор, построенный в 1651(57) г. В 1566 г. по указу царя Ивана Грозного на территории посада создается Свято-Троицкий мужской монастырь. Между кремлем и Свято-Троицким монастырем, предположительно в 1584 г., возводятся деревянные строения Никольского (Николаевского) женского монастыря.

Об археологических раскопках на территории города Чебоксары²

В 1948 г. вышла книга П.Н. Третьякова, где было отмечено без ссылки на источники, что в Чебоксарах найдены бронзовый кельт ананьинского времени³ и кинжал⁴, вероятно, относящиеся к I тыс. до н.э. Археолог А.П. Смирнов, не раз посещавший Чебоксары с 1944 г., знал о ранних находках в городе, вероятно, и сам наблюдал вскрывавшийся при земляных работах мощный культурный слой. Он присоединился к высказанному в 1932 г. П.Н. Третьяковым мнению и, сославшись на его работу, отметил: «В числе болгарских памятников северной части, прежде всего, необходимо отметить г. Чебоксары с его мощным культурным слоем...»⁵.

С 1966 г. начался новый этап в археологическом изучении города, связанный с работами известного чувашского археолога В.Ф. Каховского. В 1966 г. Чувашским отрядом Поволжской археологической экспедиции (ПАЭ) под его руководством были проведены охранные работы по улице П. Бондарева, исследован могильник XVIII в. близ кинотеатра «Родина» и Михайло-Архангельской церкви (раскопки велись в зоне, проложенной экскаватором траншеи); выявлено и изучено 11 погребений, совершенных по христианскому обряду⁶. В 1968 г. В.Ф. Каховский в ходе разведочных работ Чувашского отряда ПАЭ заложил 2 шурфа (по 4x4 м) на левом и правом берегах р. Чебоксарки. Он убедился в наличии мощного культурного слоя в низинной, посадской части, который насыщен деревянными

² Раздел составлен по материалам статьи: Е.П. Михайлов. Краткая история археологического изучения г. Чебоксары // Старые Чебоксары: археология, история, топонимика. Сб. статей/ Сост. и науч. ред. Е.П. Михайлов. Чебоксары, 2012. С. 5-16.

³ Третьяков П.Н. Памятники древнейшей истории Чувашского Поволжья. Чебоксары, 1948. С. 52.

⁴ Там же. С. 37 (рис. 20), 71.

⁵ Смирнов А.П. Железный век Чувашского Поволжья / МИА. № 95. М., 1961. С. 138.

⁶ Архив ИА РАН. Р-1. № 3426, 3426б; Научный архив ЧГИГН. П-731(2106-2112); Каховский В.Ф. Археологические работы в Чувашии в 1966 и 1967 годах // Ученые записки Чувашского НИИ (ЧНИИ) ЯЛИЭ. Вып. 40 (История. этнография, социология). Чебоксары, 1968. С. 203-205.

сооружениями и разнообразными находками⁷. Самые масштабные археологические раскопки в городе проводились в 1969-1972 гг. первым Чувашским отрядом специально созданной Чебоксарской новоостроечной экспедиции Института археологии Академии наук СССР (Ю.А. Краснов, В.Ф. Каховский, И.С. Вайнер). В качестве первоначального места для раскопок была выбрана спортивная площадка во дворе школы № 15, на углу улиц Чернышевского и П. Бондарева на левом берегу р. Чебоксарки (раскоп I исследовался в 1969-1970 гг.). Здесь изучено около 300 кв. м площади при толщине культурного слоя 4,5-4,7 м, вскрыты слои XIII-XIX вв. В слоях конца XV-XVII вв. обнаружено более 30 деревянных сооружений различного назначения. Раскопом I была изучена часть посада, на которой в средневековье проживали ремесленники, которые занимались кожевенным и сапожным ремеслами⁸. В 1971 г. в раскопе II (100 кв. м) у юго-западной стены Троицкого монастыря культурный слой достигал толщины 6 м⁹. Широкие исследования велись в 1972 г.: раскоп III (100 кв. м) на территории Троицкого монастыря, раскопы IV-VI (общая площадь 260 кв. м) на правом берегу р. Чебоксарки, в районе Детского парка (толщина культурного слоя от 0,7 до 3 м), шурфы I-X (по 2x2 м) в разных местах города, в основном, старинной посадской части¹⁰. Развернувшиеся в 1969-1972 гг. в связи с подготовкой ложа Чебоксарского водохранилища большие работы позволили получить огромный вещевой материал, насчитывающий более 120 тыс. единиц находок (керамика, кости животных, металлические и де-

⁷ Архив ИА РАН. Р-1. № 3651, 3651а, 3651б; НА ЧГИГН. П-775 (2420-2423); Каховский В.Ф. Итоги работ Чувашского отряда Поволжской археологической экспедиции в 1968 году // Ученые записки ЧНИИ ЯЛИЭ. Вып. 47 (История, этнография, социология). Чебоксары, 1969. С. 201-203.

⁸ Архив ИА РАН. Р-1. № 3992, 3992а, 4074, 4074а, 4074б; НА ЧГИГН. П-2036, 2037; Каховский В.Ф., Краснов Ю.А., Ошибкина С.В., Трубникова Н.В., Халиков А.Х., Черников В.Ф. Чебоксарская экспедиция // АО 1969 года. М., 1970. С. 129-134; Архипов Г.А., Воронина Р.Ф., Каховский В.Ф., Краснов Ю.А., Патрушев В.С., Цветкова И.К., Черников В.Ф. Работы Чебоксарской экспедиции // АО 1970 года. М., 1971. С. 136-140; и др.

⁹ Архив ИА РАН. Р-1. №4536, 4536а; Архипов Г.А., Вайнер И.С., Каховский В.Ф., Краснов Ю.А., Никитина Г.Ф., Патрушев В.С., Цветкова И.К. Работы Чебоксарской экспедиции // АО 1971 года. М., 1972. С. 174-180; Каховский В.Ф. Археологические раскопки 1971 и 1972 гг. в Чебоксарах // Труды ЧНИИ ЯЛИЭ. Вып. 80. Исследования по археологии Чувашии. Чебоксары, 1978. С. 57-70.

¹⁰ Архив ИА РАН. Р-1. №4757, 4757а, 4757б; Вайнер И.С., Воронина Р.Ф., Каховский В.Ф., Краснов Ю.А., Цветкова И.К. Работы Чебоксарской экспедиции // АО 1972 года. М., 1973. С. 161-165; Каховский В.Ф. Археологические раскопки в 1971 и 1972 гг. в Чебоксарах // Труды ЧНИИ ЯЛИЭ. Вып. 80. Исследования по археологии Чувашии. Чебоксары, 1978. С. 70-77.

ревянные предметы, остатки кожи, украшения и т.д.). Была исследована довольно большая площадь (800 кв. м) при толщине культурного слоя в разных местах от 0,7 до 6 м. Наблюдалась хорошая сохранность деревянных сооружений, органических веществ. Изучены остатки нескольких десятков жилых, хозяйственных построек, деревянных мостовых, заборов, усадьбы и др. Полученный материал перевернул имевшиеся до этого представления о ранней истории города. Были сделаны весьма важные выводы. Раскопки позволили В.Ф. Каховскому и Ю.А. Краснову доказать значительный уровень развития ремесел и широко охарактеризовать материальную культуру населения Чебоксар. Прослежено увеличение русского влияния в материальной культуре, начиная со второй половины XV в. Вместе с тем, по сравнению с большинством малых городов Среднего Поволжья, чебоксарские материалы обладают значительным своеобразием, что объясняется наличием здесь сильной болгаро-чувашской традиции. Это хорошо видно на примере керамического комплекса¹¹. Уже в первых своих публикациях В.Ф. Каховский и Ю.А. Краснов утверждали, что Чебоксары основаны не позднее конца XIII – начала XIV вв., задолго до первого упоминания о нем в русских летописях (1469 г.) и что в ранний период своей истории (до середины XVI в.) это был чувашский город¹². Эти выводы были обоснованы и в монографии «Средневековые Чебоксары», изданной в 1978 г. в Москве в издательстве «Наука» Академии наук СССР¹³. В ходе раскопок 1969-1972 гг. велись и естественнонаучные исследования. Казанским палеозоологом А.Г. Петренко были определены 5292 кости животных из раскопа I в 1970 г. (98,2% костей составляли домашние животные, 1,8% – дикие). Анализ костных остатков животных позволил ей сделать важные выводы о составе стада, преобладании тех или иных пород скота, об удельном весе видов в пита-

¹¹ Кокорина Н.А. О керамике средневековых Чебоксар // Научно-педагогическое наследие В.Ф. Каховского и проблемы истории и археологии. Сб. статей ЧГИГН. Чебоксары, 2009. Кн. 2. С.203-222; Краснов Ю.А., Каховский В.Ф. Средневековые Чебоксары. М, 1978. С. 161.

¹² Каховский В.Ф. Сколько лет городу? // Советская Чувашия. 1973. 21 апреля; Каховский В.Ф., Краснов Ю.А. Раскопки 1969-1970 гг. в Чебоксарах // История и культура Чувашской АССР. Сб. статей ЧНИИ ЯЛИЭ. Чебоксары, 1972. Вып. 2. С. 243-300; Краснов Ю.А. О времени возникновения и ранней истории города Чебоксары // КСИА. Вып. 136. М., 1973. С. 33-40.

¹³ Краснов Ю.А. Краткий очерк работ Чебоксарской экспедиции (1969-1973 гг.) // Краснов Ю.А., Каховский В.Ф. Средневековые Чебоксары. Материалы Чебоксарской экспедиции 1969-1973 гг. / ИА АН СССР. М., 1978. С. 167-191; Краснов Ю.А., Каховский В.Ф. Средневековые Чебоксары. Материалы Чебоксарской экспедиции 1969-1973 гг. М., 1978. С. 79, 101, 103, 128, 151, 156-157, 166 и др.

нии чебоксарцев в разное время¹⁴. Медик Г.А. Алексеев (ныне доктор медицинских наук) в 1970-1972 гг. организовал взятие проб образцов почвы на разных глубинах изучавшихся раскопов и шурфов. Экспериментальное изучение микрофлоры культурных слоев предоставило возможность изучить санитарное состояние города со времени основания, выяснить характер заболеваний населения¹⁵.

Завершающими работами в затапливаемой посадской части города были раскопки Чувашской археологической экспедиции (В.Ф. Каховский, Б.В. Каховский) в 1979 и 1980 гг. (раскопы VII и VIII, площадь 180 кв. м и 160 кв. м соответственно)¹⁶. Мощность культурного слоя в раскопе VII достигала 5,8 м. Раскопки 1979, 1980 гг. дали материал, дополняющий сведения прошлых лет. Вскрытые деревянные сооружения в 1979 г. изучались дендрохронологическим методом¹⁷. В.Ф. Каховский и Б.В. Каховский вносят коррективы в раннюю историю и дату основания города. Они пишут о материалах (в основном, по анализу керамики), доказывающих и подтверждающих существование на левом берегу р. Чебоксарки домонгольского (до 1236 г.) болгарского поселения, которое позже в XIII в. развилось в город, занимавший северную возвышенность междуречья Волги и Чебоксарки¹⁸. В 1993 г. В.Ф. Каховский и Б.В. Каховский провели небольшие охранные раскопки на стыке улиц М. Сеспеля и Свердлова (рядом с бывшим кардиологическим центром) в кремлевской части города.

¹⁴ Петренко А.Г. К истории животноводства древних Чебоксар // Тезисы докладов итоговой научной сессии Института языка, литературы и истории Казанского филиала АН СССР за 1970 год. Казань, 1971. С. 99-101; Петренко А.Г. Древнее и средневековое животноводство Среднего Поволжья и Приуралья. М., 1984; Петренко А.Г. Становление и развитие основ животноводческой деятельности в истории народов Поволжья и Приуралья (по археозоологическим материалам). Казань, 2007.

¹⁵ Алексеев Г.А., Каховский В.Ф. Опыт изучения микрофлоры культурного слоя // История и культура Чувашской АССР. Сб. статей ЧНИИ ЯЛИЭ. Чебоксары, 1974. Вып. 3. С. 260-272.

¹⁶ НА ЧГИГН. II-1977 (7935-7939); VIII-669; II-2038 (8053-8055), 2039 (8056, 8057), 2040 (8058); Каховский Б.В. Итоги археологических работ 1979-1980 гг. в Чувашской АССР // Актуальные проблемы археологии и этнографии Чувашской АССР. Сб. статей ЧНИИ ЯЛИЭ. Чебоксары, 1982. С. 3-30; Каховский В.Ф., Каховский Б.В. Раскопки в Чебоксарах // АО 1979 года. М., 1980. С. 149.

¹⁷ Михайлов Е.П. Опыт дендрохронологического изучения деревянных сооружений г. Чебоксар (По материалам археологических раскопок 1979 года) // Актуальные проблемы археологии и этнографии Чувашской АССР. Сб. статей ЧНИИ ЯЛИЭ. Чебоксары, 1982. С. 52-74.

¹⁸ Каховский Б.В. Итоги археологических работ 1979-1980 гг. в Чувашской АССР // Актуальные проблемы археологии и этнографии Чувашской АССР. Сб. статей ЧНИИ ЯЛИЭ. Чебоксары, 1982. С. 16; Каховский В.Ф. Археологические раскопки в 1971 и 1972 гг. в Чебоксарах // Труды ЧНИИ ЯЛИЭ. Вып. 80: Исследования по археологии Чувашии. Чебоксары, 1978. С. 76-77.

В 2003 г. археологами ЧГИГН были возобновлены археологические раскопки в городе. Наблюдения и раскопки в сотрудничестве с другими учреждениями и организациями ведутся в кремлевской части, в районе Введенского собора и прилегающих территориях. Небольшие разведочные работы проведены и на площадках строительства у Речного порта (микрорайон «Альбатрос»). Широкомасштабные работы осуществлены в 2005 г. на раскопе IX (площадь более 200 кв. м, мощность культурного слоя – до 1,5 м). Совместная работа Чувашской археологической экспедиции ЧГИГН и Поволжской археологической экспедиции Марийского государственного университета (Ю.А. Зеленева) с участием студентов-историков Чувашского государственного университета (ЧГУ) принесла важные открытия¹⁹. В раскопе IX обнаружены, помимо большого вещественного материала XIII-XIX вв., многочисленные кремневые отщепы, а также каменный шлифованный клиновидный топор балановского типа (II тыс. до н.э.). Это свидетельствует о привлекательности данного хорошо защищенного места, которое замечено было древними людьми задолго до эпохи Средневековья. Удалось в древнейшем культурном слое выделить пока немногочисленный, но достаточно выразительный материал XIII–XIV вв.

Совместная экспедиция Чувашского государственного педагогического университета, ЧГИГН, Чувашского государственного университета, Чувашского национального музея (руководитель Б.В. Каховский, начальник раскопов Е.П. Михайлов) провела в 2009 г. небольшие по масштабам раскопки на территории существовавшей в XVI – начале XVIII вв. деревянной крепости (кремля) по улице М. Сеспеля. Изучены 2 раскопа размерами 56 кв. м и 16 кв. м рядом с воссозданными архитектурными и историческими памятниками («новоделами») XVII–XVIII вв. – Домом купцов Кадомцевых и Соляной конторой. Культурные слои в

¹⁹ Гордеев В.И., Зеленева Ю.А., Михайлов Е.П. Археологические исследования в Чебоксарах в 2005 г. // Цивилизации народов Поволжья и Приуралья. Т. I. Проблемы археологии и этнографии. Чебоксары: ЧГПУ, 2006. С. 33–41; Зеленева Ю.А., Гордеев В.И., Михайлов Е.П. Исследования в Чебоксарах // АО 2005 года. М., 2007. С. 369–371; Кокорина Н.А. О керамике средневековых Чебоксар // Научно-педагогическое наследие В.Ф. Каховского и проблемы истории и археологии. Сб. статей ЧГИГН. Чебоксары, 2009. Вып. 2. С. 203–222; Михайлов Е.П., Зеленева Ю.А., Гордеев В.И. Археологические исследования близ Введенского собора в Чебоксарах в 2005 году // Старые Чебоксары: археология, история, топонимика. Сб. статей. Чебоксары, 2012. С. 89–114.

обоих раскопах оказались сильно потревоженными, частью и разрушенными в XX в. Несмотря на незначительный объем проведенных работ, обнаружен большой вещественный материал, датированный XV-XX вв. Толщина культурного слоя в раскопах составила 0,8-1 м. Выявились и более глубокие сооружения и ямы: землянка XVII в., более древняя (XVI в.) траншея глубиной от 1 до 2 м в материке со следами деревянного частокола, ямы от разновременных столбов и т.д.²⁰ Проведенные в 2003-2010 гг. археологические наблюдения и раскопки в кремлевской части позволили пополнить источниковую базу вещественных материалов Чебоксар, сделать важные топографические, стратиграфические наблюдения. Учитывая почти полное затопление древней посадской части города, территории бывшей крепости, Троицкого монастыря и прилегающих к ним участков являются наиболее перспективными для археологических работ в городе. Неразрешенность до конца проблемы возникновения Чебоксар, неразработанность некоторых вопросов истории и культуры города требовали и требуют проведения дальнейших исследований.

В 2013 г. были проведены раскопки исторического культурного слоя города Чебоксары на пересечении улиц П. Бондарева и К. Иванова, на территории сквера им. Константина Иванова – раскопы XIII-1 и XIII-2. Обнаружены остатки кирпичных стен и вымостки пола Никольского собора и его южного придела (около 1690 г.), разрушенного в 1936 г. Под южным приделом, в материке, обнаружено 4 погребения (1 детское, 1 мужское и 2 женских). Одно из них, выделяющееся по глубине и форме гробовища, возможно, принадлежит Марии Шестовой. Большая часть раскопа – перемешанные слои, содержащие находки XIV-XX вв. (фрагменты керамики, изразцов, металлические изделия и др.)²¹. В 2016 г. Д.В. Спрыжков вел охранные работы в местах строительства автостоянки и кафе.

В сентябре 2017 г. археологические работы на территории сквера им. Константина Иванов были продолжены. Раскоп XVI площадью около 100 кв. м был заложен у восточной границы разрушенного Николаевского женского монастыря. Изучены остатки келий и хозяйственных построек, сгоревших в пожарах XVIII в.

²⁰ Березина Н.С., Михайлов Е.П. Экспедиции // Чувашский гуманитарный вестник. № 4. Чебоксары: ЧГИГН, 2009. С. 235, 236.

²¹ Березина Н.С. Отчет о раскопках в городе Чебоксары (пересечение улиц К. Иванова и П. Бондарева) Чувашской Республики в 2013 г. // Архив ИА РАН. Без №.

В постройках найдены целые сосуды (кувшины, миски, горшки), фрагменты изразцов, стекло, кости, а на дне одного из жилищ – литая медная иконка. Особую ценность представляют останки двух настоятельниц Никольского девичьего монастыря, которые были обнаружены под кирпичным полом в основной части храма. Таким образом, исследуемый участок расположен в удалении от исторического центра г. Чебоксары около 3 км и не имеет отношения к городскому культурному слою. В окрестностях рассматриваемого участка, согласно археологической карте Чувашской Республики, археологических памятников неизвестно²².

²² Археологическая карта Чувашской Республики. Т.3. Чебоксары, 2015. С. 108-135

ГЛАВА 2. АРХЕОЛОГИЧЕСКИЕ РАЗВЕДКИ.

§ 1. Методика работ: общие сведения о проведенных исследованиях.

Археологические разведочные исследования проводились в соответствии с принятыми методами археологической разведки и методическими указаниями Института археологии РАН. Изучение территории производилось в ходе пешего натурного обследования участков современной дневной поверхности с осмотром её естественных (обнажения, промоины, ямы и пр.) и антропогенных разрушений (пашня, траншеи, абразионные уступы водохранилищ и пр.). Осуществлялся как визуальный осмотр участка отводимого объекта, его микрорельефа и имеющихся там обнажений, так и шурфовка (либо зачистка обнажений) на наиболее перспективных, с точки зрения обнаружения следов культурного слоя, участках дневной поверхности.

Методика проведения охранно-разведочного обследования земельных участков, отводимых под строительные объекты, определялась основной целью данных работ, а именно: выявлением памятников археологии в зоне проектируемых объектов нефтедобычи для последующего обеспечения охранно-спасательных мероприятий на стадии проектных и строительных работ.

Работы включали в себя сплошное пешее обследование территории на отводимом земельном участке. С целью фиксации культурных остатков осмотру подвергались различного рода нарушения почвенного покрова: распаханые участки, осыпи, траншеи и ямы. Территория обследуемого участка фиксировалась на фото. Особым видом работ являлась закладка рекогносцировочных шурфов. Исходя из «Положения о порядке проведения археологических полевых работ и составления научной отчетной документации» шурфовка производилась на всех участках, перспективных для размещения памятников археологии любого типа.

Планирование и проведение указанных археологических исследований имело три основных этапа. На *первом*, подготовительном этапе осуществлялся сбор и анализ имеющихся и известных автору архивных, картографических и геолого-геоморфологических данных по планируемым регионам и местам работ. Изучалась литература и отчеты о предыдущих археологических исследованиях в плани-

руемых регионах работ. В ходе *второго*, полевого этапа работ, осуществлялся выезд на место их проведения, проводилось натурное обследование местности, с его визуальным осмотром и определением основных геолого-геоморфологических признаков. Определялись места возможного размещения археологических объектов и осматривались встречающиеся здесь обнажения грунта естественного и антропогенного происхождения, производилась закладка археологических шурфов. На *третьем* этапе, заключительном этапе исследований производилась камеральная и лабораторная (при необходимости) обработка всех полученных полевых археологических материалов. Все данные и сведения сводились в отчет.

В момент проведения обследования дневные поверхности всех земельных участков были доступны для поиска подъёмного материала. Дневные поверхности большинства участков были вскрыты различными обнажениями – преимущественно антропогенного характера. Площадки для закладки разведочных шурфов были выбраны нами в местах, наиболее перспективных для расположения любых памятников археологии различных исторических эпох. Преимущественно выбирались задернованные участки. Земляные работы (закладка шурфов), выполнялись с учетом требований «Положения о порядке проведения археологических полевых работ (археологических раскопок и разведок) и составления научной отчётной документации». При работе с шурфами соблюдался следующий порядок:

- Местоположение шурфов отмечалось при помощи приборов систем глобального позиционирования. За базовую точку привязки обычно принимался северо-восточный угол шурфа.
- Шурфы, размерами 1×1 м, ориентированы стенками по сторонам света, зачистки обнажений, размерами 2×1 м или 2×0.5 м, ориентировались по направлению исследуемого обрыва.
- Выемка грунта из шурфа производилась по условным горизонтам мощностью 20 см до материковой поверхности, с обязательной зачисткой последней.
- После выемки грунта из каждого шурфа производилось описание его стратиграфии и фотофиксация с использованием масштабной рейки. В случае отсутствия культурного слоя и артефактов в шурфах, фотографировалась лишь одна из стенок каждого разведочного шурфа.

- Шурфы прокапывались от современной дневной поверхности до материковых (дочетвертичных, либо стерильных четвертичных отложений). Их борта и подошва зачищались.
- По завершении работ все шурфы в обязательном порядке рекультивировались. Делались фотографии засыпанных шурфов.

Места заложения шурфов и зачисток обнажений привязывались в глобальной системе координат (WGS84). Определение координат производилось с помощью пользовательских приборов компании Garmin: «Montana 650t» и Garmin GPSMAP 76CSx, точность определения составляла 3 – 5 м. Фотофиксация местности, шурфов и зачисток выполнялась с помощью цифрового фотоаппарата фирмы «Canon», модель «PowerShot SX 20». Местоположение шурфов и зачисток обозначалось на карте.

Проводилось описание общей географической и геоморфологической ситуации в месте расположения исследованных земельных участков. Делалось описание характеристик рельефа, топографических особенностей местности, выявленных характеристик литологических горизонтов и культурного слоя – в случае его обнаружения. Анализировались характеристики и состояние палеорельефа и с учётом данных палеоклиматологии. В момент проведения обследования дневные поверхности всех земельных участков были доступны для поиска подъёмного материала. Площадки для закладки разведочных шурфов были выбраны в местах, наиболее перспективных для расположения памятников археологии различных исторических эпох.

Следует сказать, что для территории проведения работ характерна особая геоморфологическая ситуация, когда покровные четвертичные отложения, которые могут вмещать в себя следы жизни и деятельности древнего населения, весьма маломощны и практически везде полностью перекрываются глубиной современной пахоты. С одной стороны это создаёт условия для эффективного поиска поселенческих объектов, с другой стороны – учитывая, что практически все пригодные сельскохозяйственные земли в настоящее время распахиваются – это полностью разрушает культурный слой средневековых селищ и многих первобытных

поселений. Не потревоженный слой сохраняется здесь только в пределах объектов заглублённых в материк.

§ 2. Общая характеристика исследований.

Территория обследованного участка расположена на улице Б. Хмельницкого города Чебоксары Чувашской Республики (илл. 1а, 2, 3), на высоком водоразделе рек Сугука и Трусиха (илл. 4). Участок расположен вдоль существующей улицы. Здесь расположены заасфальтированная парковка, пустырь и частные домовладения. Материковыми породами здесь являются четвертичные суглинки, слагающие верхние части водоразделов.

Археологическому обследованию был подвергнут участок площадью 3725 кв.м. Проводилось сплошное обследование участка (илл. 1-3). Был заложен 1 разведочный шурф.

Разведочный шурф №1 (илл. 9-14) заложен на пустыре. Площадка открытая, с отдельно стоящими небольшими деревьями, рядом с автопарковкой. GPS координаты: N 56°07'38,86" E 47°13'52,79". Выявлена следующая стратиграфия. Сверху слой переотложенных светло-коричневых глин с включением кусков асфальта и др., вероятно, связанные со строительством парковки и большого кирпичного дома, расположенного рядом, мощностью до 25 см. В них обнаружены современные находки обломков кирпичей, стека, шифера. Ниже перемешанный почвенный слой с глинистыми включениями с уголками, фрагментами современного мусора, вероятно, это поверхность склона, существовавшая до строительства частных домов, мощностью до 15 см. Ниже - сохранившийся нижний подзолистый горизонт серых лесных без находок, мощностью до 18 см. Ниже - коричневые суглинки (материк). Археологических находок здесь не обнаружено, культурный слой отсутствует.

ЗАКЛЮЧЕНИЕ.

Литологические отложения всех осмотренных обнажений дневной поверхности, а также в заложенных разведочных разрезах оказались стерильными. На исследованных земельных участках каких-либо археологических материалов, свидетельствующих о наличии здесь древних поселений, а также видимых признаков древних захоронений и курганно-грунтовых могильников (курганов), не зафиксировано. Визуальный осмотр местности показал отсутствие здесь археологических памятников, выраженных в рельефе местности, а рекогносцировочная шурфовка – отсутствие культурных слоев и отложений. Непосредственной угрозы разрушения охраняемого культурного слоя выявленных объектов культурного наследия данные проектируемые работы не несут.

Таким образом, в ходе проведения разведочного археологического обследования земельных участков объекты культурного наследия, включенные в реестр, выявленные объекты культурного наследия, либо объекты, обладающие признаками объекта культурного наследия, не обнаружены. Обследованные земельные участки могут быть использованы для проведения работ по обустройству проектируемого строительного объекта: «Многоквартирный жилой дом поз. 14 в микрорайоне «Новая Богданка» в г. Чебоксары».

СПИСОК ИСПОЛЬЗОВАННЫХ ИСТОЧНИКОВ И ЛИТЕРАТУРЫ.

Архипов Г.А., Вайнер И.С., Каховский В.Ф., Краснов Ю.А., Никитина Г.Ф., Патрушев В.С., Цветкова И.К. Работы Чебоксарской экспедиции // АО 1971 года. М., 1972. С. 174-180.

Архипов Г.А., Воронина Р.Ф., Каховский В.Ф., Краснов Ю.А., Патрушев В.С., Цветкова И.К., Черников В.Ф. Работы Чебоксарской экспедиции // АО 1970 года. М., 1971. С. 136-140.

Березина Н.С., Михайлов Е.П. Экспедиции // Чувашия: гуманитарный вестник. № 4. Чебоксары, 2009. С. 233, 235, 239.

Васильева И.Н. Гончарство Волжской Болгарии в X-XIV вв. Екатеринбург, 1993.

Гордеев В.И., Зеленева Ю.А., Михайлов Е.П. Археологические исследования в Чебоксарах в 2005 г. // Цивилизации народов Поволжья и Приуралья. Т. 1: Проблемы археологии и этнографии. Чебоксары: ЧГПУ, 2006. С. 33-41.

Димитриев В.Д., Селиванова С.А. Чебоксары: Очерки истории города XVIII века. Чебоксары, 2011. 446 с.

Зеленева Ю.А., Гордеев В.И., Михайлов Е.П. Исследования в Чебоксарах // АО 2005 года. М., 2007. С. 369-371.

Каховский Б.В. Итоги археологических работ 1979-1980 гг. в Чувашской АССР // Актуальные проблемы археологии и этнографии Чувашской АССР. Чебоксары: ЧНИИ ЯЛИЭ, 1982. С. 3-51.

Каховский В.Ф. Археологические работы в Чувашии в 1966 и 1967 годах // Ученые записки ЧНИИ ЯЛИЭ. Вып. 40 (История, этнография, социология). Чебоксары, 1968. С. 188-233.

Каховский В.Ф. Итоги работ Чувашского отряда Поволжской археологической экспедиции в 1968 году // Ученые записки ЧНИИ ЯЛИЭ. Вып. 47 (История, этнография, социология). Чебоксары, 1969. С. 186-203, 294-298.

Каховский В.Ф., Краснов Ю.А. Раскопки 1969-1970 гг. в Чебоксарах // История и культура Чувашской АССР. Вып. 2. Чебоксары: ЧНИИ ЯЛИЭ, 1972. С. 243-300.

Каховский В.Ф. Сколько лет городу? // Советская Чувашия. 1973. 21 апреля.

Каховский В.Ф. Археологические раскопки 1971 и 1972 гг. в Чебоксарах // Труды ЧНИИ ЯЛИЭ. Вып. 80: Исследования по археологии Чувашии. Чебоксары, 1978. С. 57-77.

Каховский В.Ф., Каховский Б.В. Раскопки в Чебоксарах // АО 1979 года. М., 1980. С. 149.

Кокорина Н.А. О керамике средневековых Чебоксар // Научно-педагогическое наследие В.Ф. Каховского и проблемы истории и археологии. Материалы научно-практической конференции. Кн. 2. Чебоксары: ЧГИГН, 2009. С. 203-222.

Краснов Ю.А. О времени возникновения и ранней истории города Чебоксары // КСИА. Вып. 136. М., 1973. С. 33-40.

Краснов Ю.А. Краткий очерк работ Чебоксарской экспедиции (1969-1973 гг.) //Краснов Ю.А., Каховский В.Ф. Средневековые Чебоксары. Материалы Чебоксарской экспедиции 1969-1973 гг. М., 1978. С. 167-191.

Краснов Ю.А., Каховский В.Ф. Средневековые Чебоксары. Материалы Чебоксарской экспедиции 1969-1973 гг. М., 1978. 190 с.

Михайлов Е.П. Опыт дендрохронологического изучения деревянных сооружений г. Чебоксары (По материалам археологических раскопок 1979 года) // Актуальные проблемы археологии и этнографии Чувашской АССР. – Чебоксары: ЧНИИ ЯЛИЭ, 1982. С. 52-74.

Михайлов Е.П., Зеленева Ю.А., Гордеев В.И. Археологические исследования близ Введенского собора в Чебоксарах в 2005 году // Старые Чебоксары: археология, история, топонимика. Сб. статей. Чебоксары, 2012. С. 89-114.

Петренко А.Г. К истории животноводства древних Чебоксар // Тезисы докладов итоговой научной сессии Института языка, литературы и истории Казанского филиала АН СССР за 1970 г. Казань, 1971. С. 99-101.

Петренко А.Г. Древнее и средневековое животноводство Среднего Поволжья и Предуралья. М., 1984. 175 с.

Петренко А.Г. Становление и развитие основ животноводческой деятельности в истории народов Поволжья и Предуралья (по археозоологическим материалам) / Археология Евразийских степей; Вып. 3. Казань, 2007. 144 с.

Смирнов А.П. Железный век Чувашского Поволжья / МИА. № 95. М., 1961. 171 с.

Терентьев А.И. Чебоксары и чебоксарцы: Записки краеведа. Изд. 3-е, доп. и переработ. Чебоксары, 2001. 363 с.

Третьяков П.Н. Памятники древнейшей истории Чувашского Поволжья. Чебоксары, 1948. 76 с.

Чувашская электронная энциклопедия // URL: <http://enc.cap.ru>.

Научный архив ЧГИГН. Отд. II. Ед. хр. 1977 (Инв. №7935-7939); Отд. VIII. Ед. хр. 669; Отд. II. Ед. хр. 731 (Ед. хр. 2106-2112); Отд. II. Ед. хр. 775 (Инв. №2420-2423); Отд. II. Ед. хр. 2036, 2037; Отд. II. Ед. хр. 2038 (Инв. №8053-8055); Отд. II. Ед. хр. 2039 (Инв. №8056, 8057); Отд. II. Ед. хр. 2040 (Инв. №8058).

СПИСОК ИЛЛЮСТРАЦИЙ.

Илл. 1. Чебоксары, многоквартирный жилой дом поз. 14 в микрорайоне «Новая Богданка», 2020. Карта-схема города Чебоксары с указанием места расположения обследованного участка.

Илл. 1а. Чебоксары, многоквартирный жилой дом поз. 14 в микрорайоне «Новая Богданка», 2020. Схема организации планировочной структуры микрорайона с указанием места расположения обследованного участка – поз. 14.

Илл. 2. Чебоксары, многоквартирный жилой дом поз. 14 в микрорайоне «Новая Богданка», 2020. Ситуационный план. Получено от Заказчика.

Илл. 3. Чебоксары, многоквартирный жилой дом поз. 14 в микрорайоне «Новая Богданка», 2020. Спутниковая карта участка с указанием участка обследования и местом расположения разведочного шурфа.

Илл. 4. Чебоксары, многоквартирный жилой дом поз. 14 в микрорайоне «Новая Богданка», 2020. Обследованный участок на топооснове с указанием места расположения разведочного шурфа.

Илл. 5. Чебоксары, многоквартирный жилой дом поз. 14 в микрорайоне «Новая Богданка», 2020. Общий вид на обследованный участок. Вид с ЮВ.

Илл. 6. Чебоксары, многоквартирный жилой дом поз. 14 в микрорайоне «Новая Богданка», 2020. Общий вид на обследованный участок. Вид с З.

Илл. 7. Чебоксары, многоквартирный жилой дом поз. 14 в микрорайоне «Новая Богданка», 2020. Общий вид на обследованный участок. Вид с Ю.

Илл. 8. Чебоксары, многоквартирный жилой дом поз. 14 в микрорайоне «Новая Богданка», 2020. Общий вид на обследованный участок. Вид с С.

Илл. 9. Чебоксары, многоквартирный жилой дом поз. 14 в микрорайоне «Новая Богданка», 2020. Общий вид на место заложения шурфа. Вид с Ю.

Илл. 10. Чебоксары, многоквартирный жилой дом поз. 14 в микрорайоне «Новая Богданка», 2020. Общий вид на заложённый шурф. Вид с С.

Илл. 11. Чебоксары, многоквартирный жилой дом поз. 14 в микрорайоне «Новая Богданка», 2020. Шурф. Горизонтальная зачистка по материке.

Илл. 12. Чебоксары, многоквартирный жилой дом поз.14 в микрорайоне «Новая Богданка», 2020. Шурф. Зачистка южной стенки.

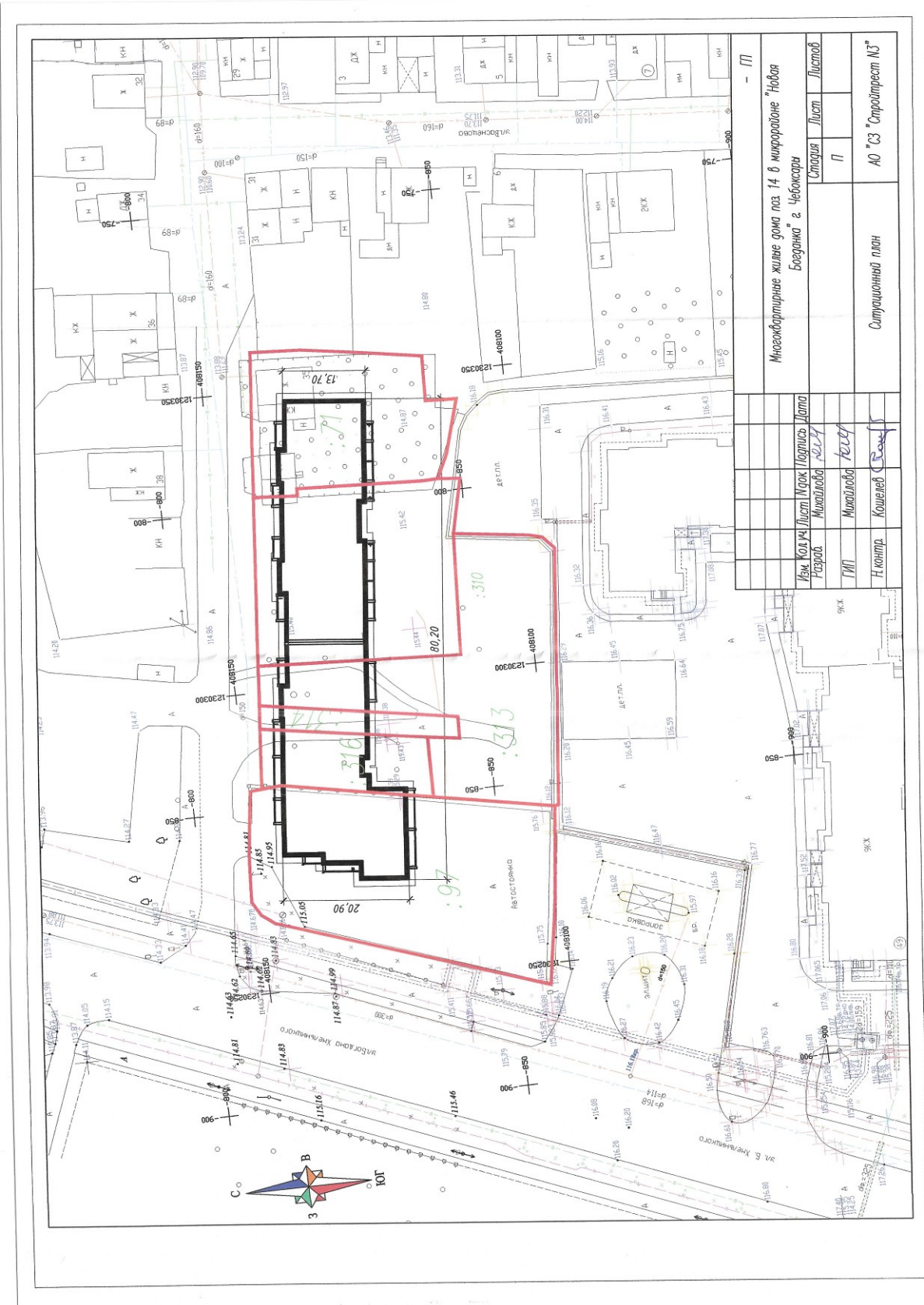
Илл. 13. Чебоксары, многоквартирный жилой дом поз.14 в микрорайоне «Новая Богданка», 2020. Шурф. Вид рекультивированного шурфа с Ю.

Илл. 14. Чебоксары, многоквартирный жилой дом поз.14 в микрорайоне «Новая Богданка», 2020. Шурф. Вид рекультивированного шурфа с С.

АЛЬБОМ ИЛЛЮСТРАЦИЙ.



Илл. 1. Чебоксары, многоквартирный жилой дом поз.14 в микрорайоне «Новая Богданка», 2020. Карта-схема города Чебоксары с указанием места расположения обследованного участка.

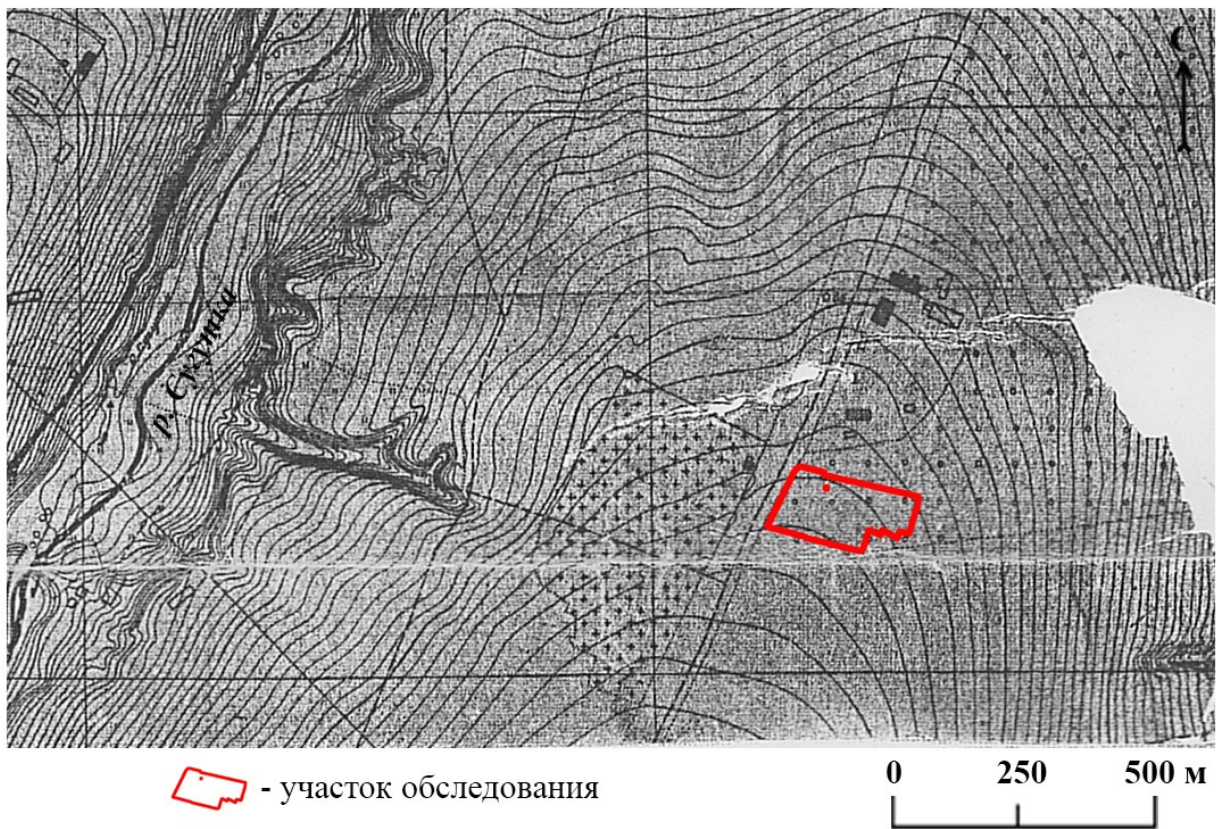


Многоквартирный жилой дом поз.14 в микрорайоне "Новая Богданка" г. Чебоксары		- ПП	
Изм. Кол.ч.	Лист	Указ	Подпись
Разраб.	Михайлова	2020	
ГИП	Михайлова	2020	
Н.контр.	Кочемев		
Ситуационный план		Старший	Лист
		П	Листов
		АО "СЗ "Стройтрест №3"	

Илл. 2. Чебоксары, многоквартирный жилой дом поз.14 в микрорайоне «Новая Богданка», 2020. Ситуационный план. Получено от Заказчика.



Илл. 3. Чебоксары, многоквартирный жилой дом поз .14 в микрорайоне «Новая Богданка», 2020. Спутниковая карта участка с указанием участка обследования и местом расположения разведочного шурфа.



Илл. 4. Чебоксары, многоквартирный жилой дом поз.14 в микрорайоне «Новая Богданка», 2020. Обследованный участок на топооснове с указанием места расположения разведочного шурфа.



Илл. 5. Чебоксары, многоквартирный жилой дом поз.14 в микрорайоне «Новая Богданка», 2020. Общий вид на обследованный участок. Вид с ЮВ.



Илл. 6. Чебоксары, многоквартирный жилой дом поз.14 в микрорайоне «Новая Богданка», 2020. Общий вид на обследованный участок. Вид с З.



Илл. 7. Чебоксары, многоквартирный жилой дом поз.14 в микрорайоне «Новая Богданка», 2020. Общий вид на обследованный участок. Вид с Ю.



Илл. 8. Чебоксары, многоквартирный жилой дом поз.14 в микрорайоне «Новая Богданка», 2020. Общий вид на обследованный участок. Вид с С.



Илл. 9. Чебоксары, многоквартирный жилой дом поз.14 в микрорайоне «Новая Богданка», 2020. Общий вид на место заложения шурфа. Вид с Ю.



Илл. 10. Чебоксары, многоквартирный жилой дом поз.14 в микрорайоне «Новая Богданка», 2020. Общий вид на заложённый шурф. Вид с С.



Илл. 11. Чебоксары, многоквартирный жилой дом поз.14 в микро-районе «Новая Богданка», 2020. Шурф. Горизонтальная зачистка по материку.



Илл. 12. Чебоксары, многоквартирный жилой дом поз.14 в микрорай-оне «Новая Богданка», 2020. Шурф. Зачистка южной стенки.



Илл. 13. Чебоксары, многоквартирный жилой дом поз.14 в микрорайоне «Новая Богданка», 2020. Шурф. Вид рекультивированного шурфа с Ю.



Илл. 14. Чебоксары, многоквартирный жилой дом поз.14 в микрорайоне «Новая Богданка», 2020. Шурф. Вид рекультивированного шурфа с С.



Министерство культуры Российской Федерации

ОТКРЫТЫЙ ЛИСТ

№ 2615-2020

Настоящий открытый лист выдан:

Фахретдинову Азату Ильдузовичу

паспорт 9205 № 397226

(серия номер паспорта)

на право проведения археологических полевых работ в зоне строительства школы на 500 мест в с. Высокая Гора, школы на 192 ученических мест, ДОО на 140 мест в дер. Чернышевка в Высокогорском районе; молодежного центра в с. Тюлячи в Тюлячинском районе; ДОО на 220 мест в жилом комплексе «Станция Юбилейная», ДОО на 140 мест в пос. Константиновка, ДОО на 260 мест по ул. Мира (мкр. Беседа, пос. Дербышки), административного здания по ул. Лазарева, административного здания для размещения межрайонных ИФНС №№ 4, 6 по Республике Татарстан, многоквартирного жилого дома с нежилыми помещениями на 1-ом этаже по ул. Космонавтов, д. 61Е в г. Казани; ДОО на 220 мест в жилом комплексе «Светлый» в Пестречинском районе; ДОО на 140 мест в мкр. Урсала г. Альметьевска; ДОО на 50 мест в с. Державино в Лаишевском районе; пассажирской пристани в г. Чистополь в Чистопольском районе; реконструкции ул. Гостева в г. Набережные Челны; подстанции 35/6 кВ «Сарлы» в Азнакаевском районе; строительства площадки насосной станции – пункт приема нефти «Алексеевка» в Бавлинском районе; берегоукрепления гостиницы «Лесная» в Тукаевском районе; комплексного обустройства площади под компактную жилую застройку на 313 жилых домов в пос. Совхоз им. Воровского в Мензелинском районе Республики Татарстан; строительства автомобильной дороги Чекеево – Аксаево в Горномарийском районе Республики Марий Эл; многоквартирного жилого дома поз. 14 в мкр. «Новая Богданка» в г. Чебоксары; многоквартирных жилых домов поз. 1, поз. 2 по ул. Новой в с. Красные Четаи в Красночетайском районе Чувашской Республики.

На основании открытого листа

Фахретдинов Азат Ильдузович

(Ф.И.О)

021604

имеет право производить следующие археологические полевые работы:
археологические разведки с осуществлением локальных земляных работ на указанной территории в целях выявления объектов археологического наследия, уточнения сведений о них и планирования мероприятий по обеспечению их сохранности.

Передоверие права на проведение археологических полевых работ по данному открытому листу другому лицу запрещается.

Срок действия открытого листа: с 05 ноября 2020 г. по 15 декабря 2020 г.

Дата принятия решения о предоставлении открытого листа: 05 ноября 2020 г.

Первый заместитель Министра

(должность)

(подпись)

С.Г.Обрывалин

(Ф.И.О.)

Дата 05 ноября 2020 г.

М.П.