



Автономное учреждение
«Центр мониторинга и развития образования»
муниципального образования
города Чебоксары – столицы Чувашской Республики

428027, Чувашская Республика, г. Чебоксары, Эгерский бульвар, д.49
Тел/факс (8352) 51-57-58; e-mail: gcheb_guo1@cap.ru
www.cmirocheb.cap.ru

Исх. № 1375 от 16.09.2021 г.

Руководителю образовательной
организации (по списку рассылки)

АУ «Центр мониторинга и развития образования» города Чебоксары направляет для использования в работе анализ результатов мониторинга профессиональных дефицитов педагогических работников), а также рекомендации, разработанные с учетом полученных данных (прилагается).

Рекомендуем учесть материалы мониторинга при планировании работы в 2021-2022 учебном году и принять управленческие решения по результатам анализа.

Приложение: на 4 л. в 1 экз.

И.о. руководителя

М.В. Гордеева

Исп. Мулюкова Елена Александровна
51-22-35

Результаты мониторинга профессиональных дефицитов педагогических работников

Мониторинг проводился в соответствии с приказом АУ «Центр мониторинга и развития образования» от 11 января 2021 года №2 «Об организации и проведении мониторинга профессиональных дефицитов педагогических работников школ с низкими результатами обучения» в период с 15 по 19 февраля 2021 года.

Цель мониторинга (анкетирования) – выявление профессиональных дефицитов в работе педагогических работников для последующей организации деятельности по их ликвидации.

Анкетирование проводилось в рамках промежуточного мониторинга по срезу педагогических работников, прошедших диагностику профессиональных дефицитов.

Результаты диагностики – основа совершенствования форм и методов оказания методической поддержки педагогов в преодолении профессиональных затруднений.

Содержание вопросов было сформировано с учетом ведущих видов деятельности и требований к профессиональным компетенциям, заложенным Профессиональным стандартом.

Разрабатывая диагностические материалы, было выделено «проблемное поле», которое находится в плоскости сформированности определенных видов компетенций, входящих в состав профессиональной компетентности учителя.

Определены следующие блоки:

- методическая компетенция, определяющая готовность эффективно решать методические задачи в процессе реализации целей обучения, воспитания и развития различных категорий обучающихся в новых образовательных условиях;

- технологическая компетенция, включающая технологические знания учителя и готовность к внедрению различных педагогических технологий и их элементов в реальный процесс обучения с целью повышения его рациональности, управляемости, результативности и эффективности в соответствии с образовательными потребностями обучающихся;

- исследовательская компетенция, выражающаяся в способности педагога приемами самоорганизации исследовательской деятельности;

- проектная компетенция, выражающаяся в способности педагога к самостоятельной теоретической и практической деятельности по разработке и реализации проектов в различных сферах;

- ИКТ-компетенция, включающая готовность учителя к решению профессиональных задач, эффективному использованию технических и программных средств современных информационных технологий;

Уровень сформированности указанных компетенций определяется на основании оценки степени выраженности совокупности обозначенных выше взаимосвязанных знаний и умений в составе каждой компетенции, полноты и стабильности их проявления в профессиональной деятельности учителя, где:

- высокий (3 балла) – знание и умение ярко выражено и проявляется в деятельности практически всегда и стабильно;

- средний (2 балла) – знание и умение выражено и проявляется в деятельности достаточно часто и полно;

- низкий (1 балл) – знание и умение как таковое не выражено и проявляется в деятельности редко и не полно;

- отсутствует (0 баллов) – знание и умение не проявляется.

Отдельным блоком стали вопросы – «Обратная связь», которые имеют своей целью получить отзывы и предложения со стороны участников тестирования по вопросам организации работы в рамках методической поддержки педагогов.

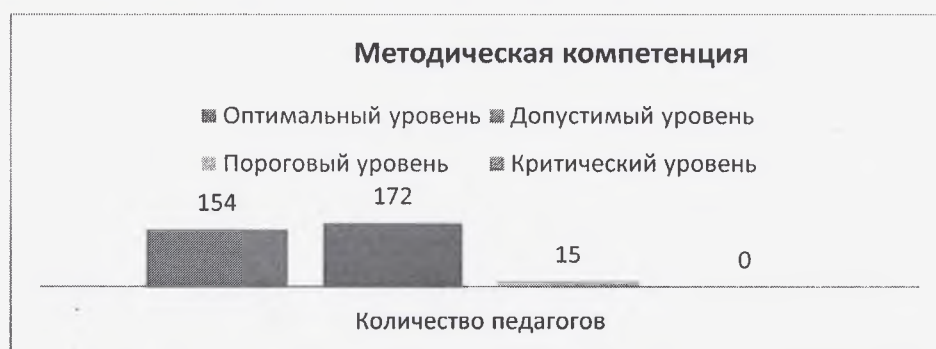
Методы диагностики: анкетирование, самоанализ личностных и профессиональных качеств педагогов.

По итогам мониторинга выявлено следующее.

Состав участников мониторинга:

В мониторинге принял участие 341 педагог из образовательных организаций города Чебоксары (СОШ № 9, 17, 18, 23, 28, 29, 33, Заволжская СОШ, ЦО-2).

Блок 1. Методическая компетенция:



По итогам мониторинга 154 педагога имеют оптимальный показатель, что составляет 45,16%; 172 педагога имеют допустимый показатель, что составляет 50,45%; 15 педагогов имеют пороговый показатель, что составляет 4,39%.

Таким образом, уровень сформированности у педагогов методической компетенции по итогам проведенного мониторинга является допустимым.

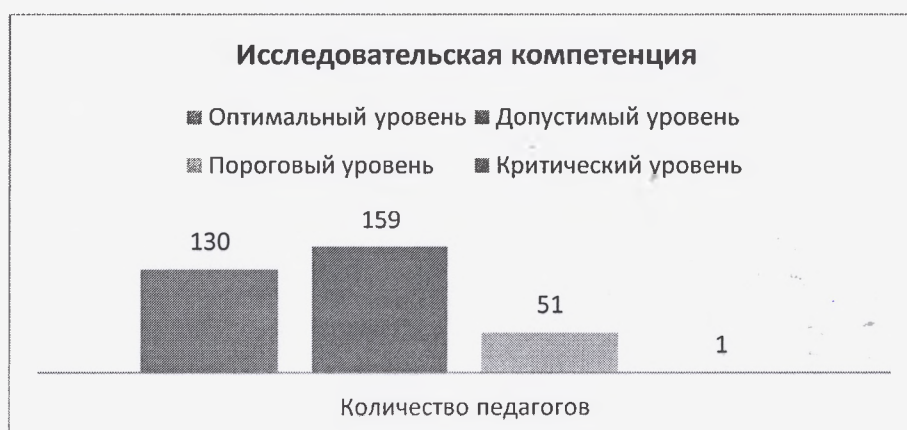
Блок 2. Технологическая компетенция:



По итогам мониторинга 100 педагогов имеют оптимальный показатель, что составляет 29,34%; 195 педагогов имеют допустимый показатель, что составляет 57,18%; 45 педагогов имеют пороговый показатель, что составляет 13,19%; 1 педагог имеет критический показатель, что составляет 0,29%.

Таким образом, уровень сформированности у педагогов технологической компетенции по итогам проведенного мониторинга является допустимым.

Блок 3. Исследовательская компетенция:



По итогам мониторинга 130 педагогов имеют оптимальный показатель, что составляет 38,12%; 159 педагогов имеют допустимый показатель, что составляет 46,64%; 51 педагог имеют пороговый показатель, что составляет 14,95%; 1 педагог имеет критический показатель, что составляет 0,29%.

Таким образом, уровень сформированности у педагогов исследовательской компетенции по итогам проведенного мониторинга является допустимым.

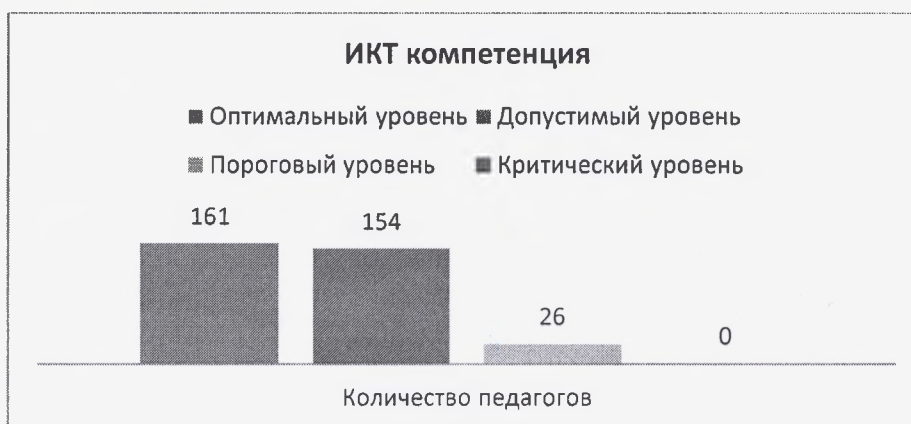
Блок 4. Проектная компетенция:



По итогам мониторинга 99 педагогов имеют оптимальный показатель, что составляет 29,03%; 168 педагогов имеют допустимый показатель, что составляет 49,28%; 72 педагога имеют пороговый показатель, что составляет 21,11%; 2 педагога имеют критический показатель, что составляет 0,58%.

Таким образом, уровень сформированности у педагогов проектной компетенции по итогам проведенного мониторинга является допустимым.

Блок 5. ИКТ компетенция:



По итогам мониторинга 161 педагога имеют оптимальный показатель, что составляет 47,22%; 154 педагога имеют допустимый показатель, что составляет 45,165%; 26 педагогов имеют пороговый показатель, что составляет 7,62%.

Таким образом, уровень сформированности у педагогов методической компетенции по итогам проведенного мониторинга является допустимым.

Блок вопросов - «Обратная связь»:

1. по итогам проведенного мониторинга выявлено, что имеется потребность (по запросам участников) в проведении методических и обучающих мероприятий по следующим направлениям: использование ИКТ-технологий в образовательной деятельности, обучение педагогов дистанционному обучению на различных образовательных платформах, подготовка обучающихся к ГИА, олимпиадам, конкурсам, работа с детьми ОВЗ;

2. по итогам опроса выявлено, что 18,8% педагогов испытывают потребность в повышении своей правовой компетенции;

3. наиболее востребованными мероприятиями, которые хотели бы посетить педагоги по результатам опроса (более 80% участников), являются практико-ориентированные и обучающие: мастер-классы, семинары, педагогические мастерские и другие.

Рекомендации

1. Руководителям ГМО и ШМО:

1.1. Использовать результаты мониторинга при планировании работы на 2021-2022 учебный год;

1.2. Включить в тематику проведения методических мероприятий вопросы, связанные с использованием ИКТ-технологий в образовательной деятельности, обучению педагогов дистанционному обучению на различных образовательных платформах, подготовке обучающихся к ГИА, олимпиадам, конкурсам, работе с детьми ОВЗ;

1.3. При организации работы с педагогами преимущественно использовать практико-ориентированные методические мероприятия.

2. Руководителям общеобразовательных организаций:

2.2. Использовать результаты проведенного мониторинга при организации методической работы в образовательном учреждении на 2021-2022 учебный год;

2.3. Принять управленческие решения по результатам анализа;

2.4. Довести результаты проведенного мониторинга до сведения учителей с учетом использования представленных материалов в работе.